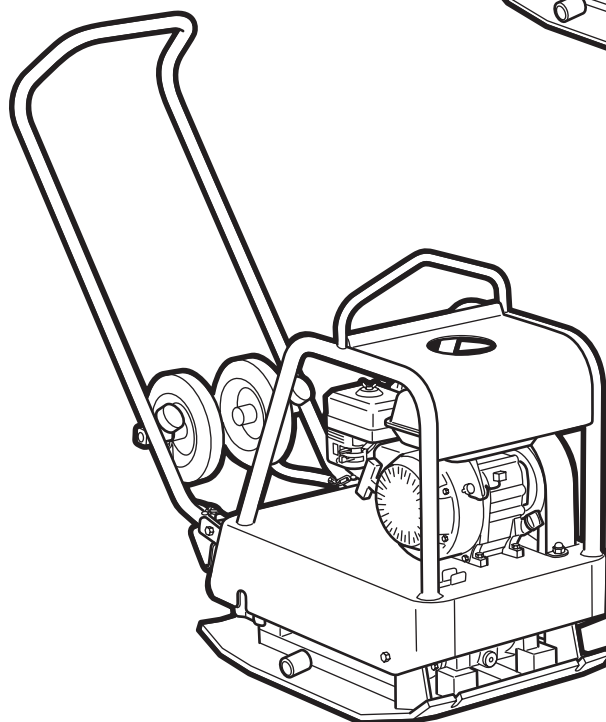
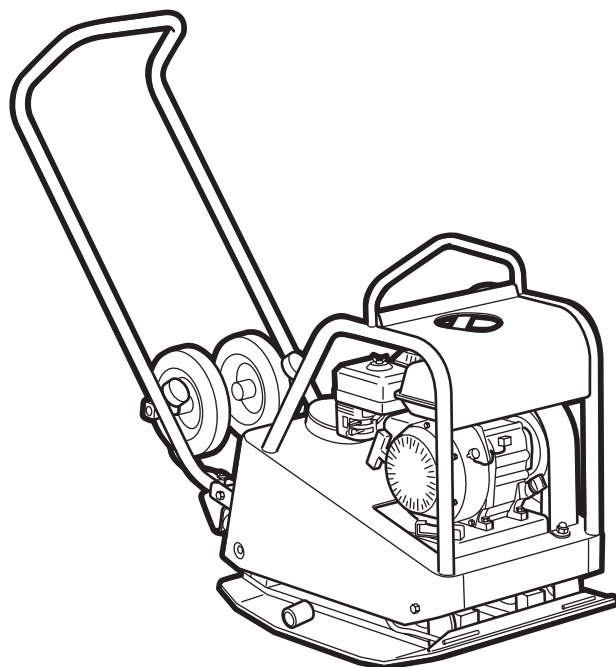
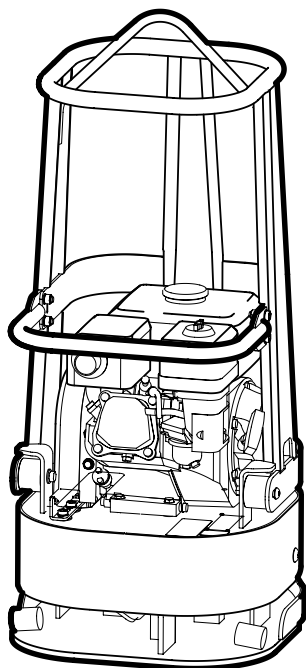


SWEPAC

FR 85
F 70A
F 90A
F 140

ORIGINÁLNÍ NÁVOD K OBSLUZE



POUŽITÍ

SWEPAC FR 85

se používá k zhutňování podkladových materiálů pod základy a dlážděnými povrchy, ve výkopech atd. Zaoblená základní deska vytváří z tohoto stroje velmi vhodné zařízení pro zhutňování materiálu kolem sloupů, základů, vrtů atd. Tento stroj se snadno používá na místech se špatným přístupem, například ve výkopech pro potrubí a kabely. Tento stroj je vhodný pro zhutňování písku a šterku v tenkých vrstvách.

SWEPAC F 70A/F 90A

jsou používány k zhutňování čerstvě položeného asfaltu na zpevněných površích a na příjezdových cestách ke garážím, a také při pracích na silnicích atd. Tento stroj je určen k tomu, aby zhutňoval malé asfaltové plochy a je vhodný zejména pro doplňkové práce a opravy. Kompaktní design s kloubovou ovládací rukojetí zaručuje, že je tento stroj velmi snadno ovladatelný. Tento stroj je také vhodný pro zhutňování písku a šterku v tenkých vrstvách.

SWEPAC F 140

se používá k zhutňování podkladových materiálů pod základy, na přístupových cestách ke garážím, na zpevněných površích atd. Tento stroj je také vhodný jako doplněk k větším zhutňovacím strojům, například válcům, při zhutňování ploch se špatným přístupem. Kompaktní design s kloubovou ovládací rukojetí zaručuje, že je tento stroj velmi snadno ovladatelný a že je také vhodný pro práce prováděné ve výkopech.

OBSAH

POUŽITÍ	3
BEZPEČNOSTNÍ POKYNY	4
STANDARDY	4
NÁLEPKY	5
TECHNICKÉ ÚDAJE	6
METODA OBSLUHY	6
TECHNICKÝ POPIS.....	7
KAŽDODENNÍ KONTROLY.....	8
STARTOVÁNÍ	9
PŘED STARTOVÁNÍM.....	9
PO STARTOVÁNÍ	9
ZASTAVENÍ	9
POKYNY PRO OBSLUHU	10
PŘEPRAVA	10
PROHLÁŠENÍ O SHODĚ	11

BEZPEČNOSTNÍ POKYNY

- Před použitím tohoto stroje musí být jeho obsluha informována o bezpečnostních pokynech výrobce a o pokynech výrobce tohoto stroje pro jeho obsluhu.
- Tento stroj může být používán pouze venku.
- Tento stroj nesmí být používán, nejsou-li na něm příslušná ochranná a bezpečnostní zařízení nebo nejsou-li tato zařízení funkční.
- Obsluha nesmí nechat tento stroj bez dozoru, je-li v chodu jeho motor. Je-li připojen vibrátor, obsluha musí být schopna ovládat pohyby tohoto stroje pomocí ovládací rukojeti a ovládacích prvků pro zapnutí a vypnutí stroje. Tento stroj může být obsluhován pouze zaškolenou osobou.
- Během provádění údržby nebo jiných zásahů do tohoto stroje musí být vždy jeho motor vypnutý.
- Vypněte motor také před doplňováním paliva. Zamezte rozliti paliva a rozlité palivo ihned setřete. Doplnujte palivo pouze na dobře větraných místech.
- Vyvarujte se kontaktu s horkými díly motoru, například s tlumičem výfuku.
- Před zvedáním tohoto stroje zkontrolujte, zda nejsou zvedací zařízení a jeho montážní prvky poškozeny, zda nejsou poškozeny gumové tlumiče na základní desce a zda jsou řádně utaženy.
- Během přepravy a uskladnění musí být vyprázdněna palivová nádrž a palivový ventil musí být v zavřené poloze.
- Je-li stroj parkován, zajistěte, aby nemohlo dojít k jeho převrácení. Náklon tohoto stroje nesmí přesáhnout 20°.
- Při práci s tímto strojem musí jeho obsluha používat ochranu sluchu.
- Obsluha stroje musí zajistit, aby se v bezprostřední blízkosti tohoto stroje nenacházely žádné nepovolané osoby.
- Vždy používejte osobní ochranné pomůcky, jako jsou vysoká, neklouzavá obuv, chrániče sluchu a schválená ochrana očí.
- Tento stroj nesmí být používán v prostředích, kde hrozí potenciální riziko požáru nebo exploze.
- Nikdy nepoužívejte tento stroj, jste-li unaveni, jestliže jste požili alkohol nebo jste pod vlivem léků, které by mohli ovlivnit váš zrak, vaše uvažování nebo pohybové schopnosti.
- Nikdy nepoužívejte stroj, který je jakýmkoli způsobem upraven a který se odlišuje od původní konstrukce.

STANDARDS

Hlučnost

Měření bylo prováděno podle požadavků normy EN 500-4 Rev. 1:1998, Příloha C:

Odchylka měření $\pm 0,5$ dB (A) v 95 % měření.

V souladu s podmínkami uvedenými ve směrnici 2000/14/EC, Příloha VI, jsou uvedeny následující hodnoty:

	FR 85	F 70A	F 90A	F 140A
Akustický tlak Úroveň sluchu obsluhy, L _{pA}	90 dB (A)	90 dB (A)	90 dB (A)	90 dB (A)
Povolená úroveň akustického výkonu, L _{WA}	105 dB (A)	105 dB (A)	105 dB (A)	108 dB (A)
Zaručená úroveň akustického výkonu, L _{WA}	105 dB (A)	105 dB (A)	105 dB (A)	105 dB (A)

Jakmile úroveň akustického tlaku působící na sluch obsluhy přesáhne 80 dB (A), obsluha musí během práce používat ochranu sluchu!

Vibrace působící na ruce a paže

Vibrační zrychlení bylo měřeno v souladu s normou ISO 5349 během provozu na povrchu z makadamu. Změřené hodnoty byly převedeny na hodnoty maximální denní doby působení pro běžné použití. Chcete-li získat další informace o vibracích, nastudujte si prosím nařízení AFS 2005: 15 Švédského úřadu pro pracovní prostředí, které je platné od 1. července 2005.

Odchylka měření $\pm 0,3$ m/s² v 95 % měření.

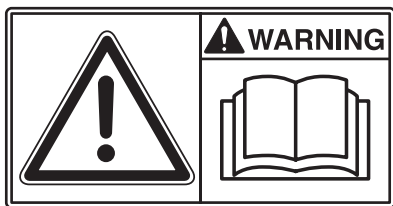
	FR 85	F 70A	F 90A	F 140A
Vibrace působící na ruce/paže, m/s ²	3,1	3,9	3,5	3,5
Maximální doba denního působení	5,2 hod	3,3 hod	4,1 hod	4,1 hod

Výfukové emise

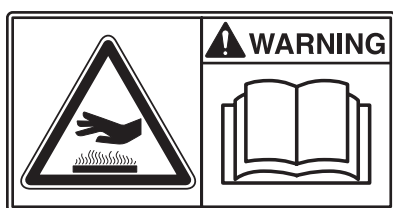
Tyto stroje splňují požadavky týkající se výfukových emisí v souladu s požadavky směrnice EU 2002/88/EC, stupeň 2.

NÁLEPKY

Výstražné symboly



Před použitím si pečlivě přečtěte návod a zejména bezpečnostní pokyny, abyste mohli manipulovat se strojem bezpečně. Zajistěte, aby byl návod vždy přístupný.



Motor a tlumič: aby nedošlo k popálení nebo k problémům, nedotýkejte se horkých částí motoru, je-li motor v chodu nebo byl-li stroj ještě nedávno používán.

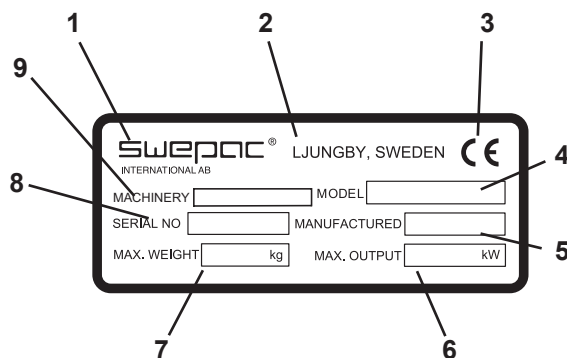


Řemenový náhon: Nedávejte ruce, nástroje a jiné předměty do blízkosti řemenového náhonu, je-li stroj v chodu, aby nedošlo ke zranění a poškození. Viz bezpečnostní pokyny v návodu.



Protože hladina akustického tlaku ve výši uší obsluhy překračuje 80 dB (A), musí se při práci se strojem používat ochrana sluchu, aby se zamezilo poškození sluchu.

Značení na stroji



1. Výrobce
2. Místo, země výrobce.
3. Značka CE.
4. Název modelu.
5. Rok výroby.
6. Max. výkon motoru.
7. Max. hmotnost.
8. Výrobní číslo.
9. Typ stroje

TECHNICKÉ ÚDAJE**FR 85**

Čistá hmotnost	88 kg
Základní deska, l x w	430 x 430 mm
Rychlost	přibližně 25 m/min
Povolený náklon	18°
Odstředivá síla	14 000 N
Frekvence vibrací.....	93 Hz
Hnací motor	Honda GX 120
Výkon motoru	2,9 kW
Otáčky motoru	3 600 ot/min
Objem palivové nádrže	2,5 l
Typ paliva.....	Bezolovnatý benzín, 95 - 98 oktanů
Množství oleje, kliková skříň.....	0,6 l

F 70A

Čistá hmotnost	79 kg
Základní deska, l x w	550 x 530 mm
Rychlost	přibližně 23 m/min
Povolený náklon.....	20°
Odstředivá síla	11 000 N
Frekvence vibrací.....	96 Hz
Hnací motor	Honda GX 120
Výkon motoru	2,9 kW
Otáčky motoru	3 600 ot/min
Objem palivové nádrže	2,5 l
Typ paliva.....	Bezolovnatý benzín, 95 - 98 oktanů
Množství oleje, kliková skříň.....	0,6 l
Objem nádrže na vodu	12 l

METODA OBSLUHY

Tento stroj se skládá ze základní desky s vibračním prvkem a horní části, která je odtlumena od základní desky, která je navržena jako motorová deska a nádrž na vodu (F 70A/ F 90A). Tlumení mezi základní deskou a horní částí obsahuje gumové tlumiče. Výkon je přenášen z benzinového motoru na vibrační prvek pomocí klínového řemenu, který může být nastaven pomocí napínáku. Řemenice motoru pro klínový řemen je vybavena integrovanou odstředivou spojkou, která umožňuje startování a chod motoru naprázdno bez připojeného vibrátoru. S ohledem na směr otáčení a polohu vibrační jednotky nacházející se na přední části základní desky se vibrátor pohybuje působením vlastní síly směrem dopředu. Benzinový motor je dobře chráněn před poškozením, a to i při přepravě, díky robustnímu ochrannému rámu s horním ochranným panelem. Standardní výbavou jsou přepravní kolečka (ne u modelu F 70A)

F 90A

Čistá hmotnost	108 kg
Základní deska, l x w	610 x 560 mm
Rychlost	přibližně 23 m/min
Povolený náklon	20°
Odstředivá síla	14 000 N
Frekvence vibrací.....	93 Hz
Hnací motor	Honda GX 120
Výkon motoru	2,9 kW
Otáčky motoru	3 600 ot/min
Objem palivové nádrže	2,5 l
Typ paliva.....	Bezolovnatý benzín, 95 - 98 oktanů
Množství oleje, kliková skříň.....	0,6 l
Objem nádrže na vodu	21 l

F 140

Čistá hmotnost	141 kg
Základní deska, l x w	610 x 470 mm
Rychlost	přibližně 25 m/min
Povolený náklon.....	20°
Odstředivá síla	19 000 N
Frekvence vibrací.....	88 Hz
Hnací motor	Honda GX 160
Výkon motoru	4,0 kW
Otáčky motoru	3 400 ot/min
Objem palivové nádrže	3,6 l
Typ paliva.....	Bezolovnatý benzín, 95 - 98 oktanů
Množství oleje, kliková skříň.....	0,6 l

F 70A/F 90A

Nádrž na vodu má objem 12 litrů (F 70A) nebo 21 litrů (F 90A). Výpustný kohout se nachází na zadní části nádrže a je pro obsluhu snadno přístupný. Postřikovací systém nanáší vodu na základní desku a zabraňuje tomu, aby se asfalt lepil na tuto desku.

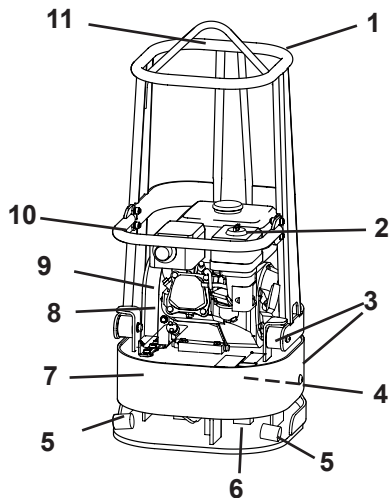
DOPORUČENÝ OLEJ A PALIVO

Motorový olej	SAE 10W-30
Palivo	Bezolovnatý benzín nebo alkylátové palivo
Výměna motorového oleje: první výměna oleje po 20 provozních hodinách a potom po každých 100 provozních hodinách.	
Vibrační jednotka F140...SAE10W-30.....	0,15 l

Poznámka! Ložiska vibračních jednotek u strojů F70A, FR85 nebo F90A jsou mazána mazacím tukem. To znamená, že pro vibrační jednotku není vyžadován žádný olej.

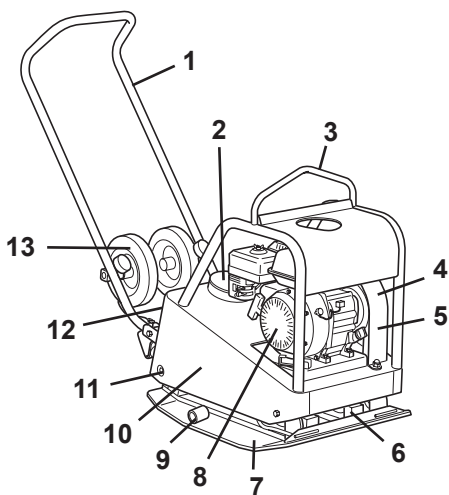
TECHNICKÝ POPIS

FR 85



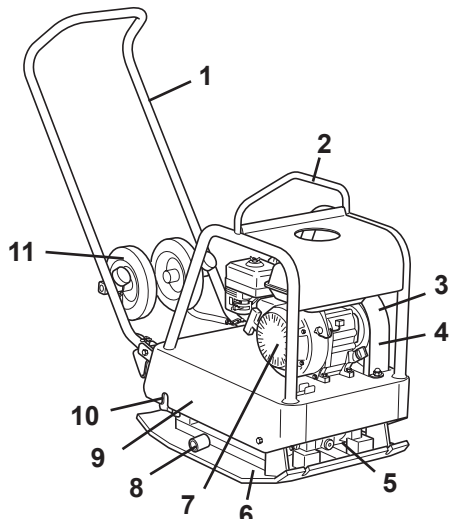
1. Ovládací rukojeť
2. Přepavní kolečko (volitelné)
3. Benzínový motor
4. Gumový tlumič
5. Vibrační jednotka
6. Pouzdro pro přepravní kolečko
7. Základní deska
8. Deska motoru
9. Klínový řemen
10. Odstředivá spojka
11. Závěsné oko

F 70A/F 90A



1. Rukojeť
2. Nádrž na vodu
3. Závěsné oko
4. Odstředivá spojka
5. Klínový řemen
6. Vibrační jednotka
7. Základní deska
8. Benzínový motor
9. Pouzdro pro přepravní kolečko (pouze F 90A)
10. Deska motoru
11. Gumový tlumič
12. Výpustný kohout na vodu
13. Přepravní kolečko (pouze F 90A)

F 140



1. Rukojeť
2. Závěsné oko
3. Odstředivá spojka
4. Klínový řemen
5. Vibrační jednotka
6. Základní deska
7. Benzínový motor
8. Pouzdro pro přepravní kolečko
9. Deska motoru
10. Gumový tlumič
11. Přepravní kolečko

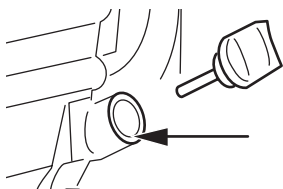
KAŽDODENNÍ KONTROLY

Kontrola paliva

Zkontrolujte, že se v nádrži nachází palivo. Je-li to nutné, palivo doplňte.

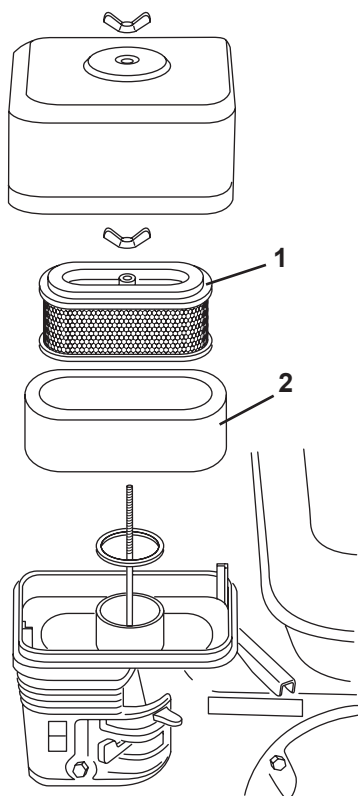
Kontrola hladiny motorového oleje

Kontrolujte hladinu oleje ve skříní klikové hřídele každý den. Hladina oleje musí dosahovat po okraj plnicího otvoru, nachází-li se stroj na vodorovné ploše.



Kontrola vzduchového filtru

Vzduchový filtr musí být kontrolován minimálně jednou za každý pracovní týden. Při práci v prašných podmínkách provádějte kontrolu denně.



1. Papírová vložka
2. Molitanová vložka

Čištění

1. Vyjměte z filtru molitanovou vložku i papírovou vložku a zkontrolujte, zda nejsou poškozeny. Poškozené díly vyměňte.
2. Omyjte molitanovou vložku v roztoku vhodného rozpouštědla s vysokým bodem vzplanutí a nechte ji řádně oschnout. Ponořte ji do motorového oleje a vymačkejte ji dosucha.
3. Udeřte papírovou vložkou několikrát o tvrdý předmět, aby se uvolnily všechny nečistoty.

Únik oleje/paliva

Kontrolujte každý den, zda z motoru neuniká olej nebo palivo. Zjistíte-li únik, stroj nesmí být provozován, dokud nebude závada odstraněna.

Viz také samostatné pokyny pro obsluhu motoru!

Pohon klínovým řemenem

Pravidelně kontrolujte napnutí a stav klínového řemenu.

Poškozený klínový řemen nahraďte novým řemenem typu A 30 pro modely FR 85/F 70A/F 90A, a typu B 30 pro model F 140.

Vodní postřikovací systém

Používejte pouze čistou vodu.

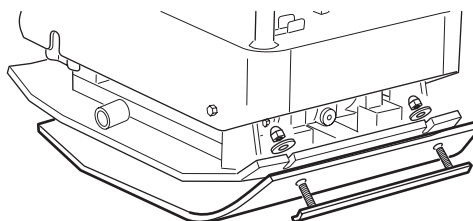
Po použití nádrž vždy vyprázdněte. Riziko zamrznutí! Zkontrolujte, zda nedošlo k ucpaní trysek

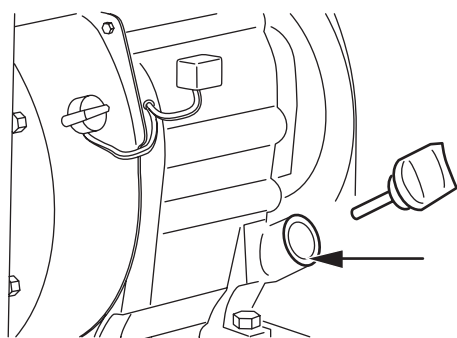
Gumové tlumiče

Provádějte pravidelnou kontrolu gumových tlumičů. Poškozené tlumiče vyměňte.

Polyuretanová podložka

Polyuretanová podložka je používána pro zhutňovací práce prováděné na kamenitém povrchu, aby byl stroj chráněn před kameny a tvrdými materiály.

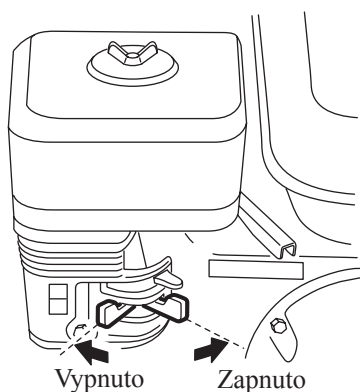




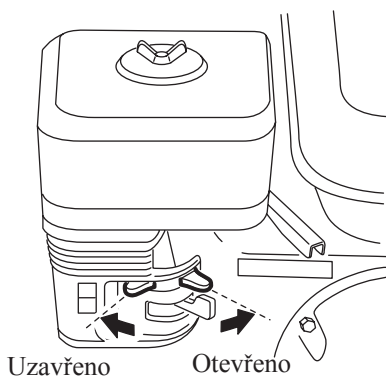
Hladina oleje



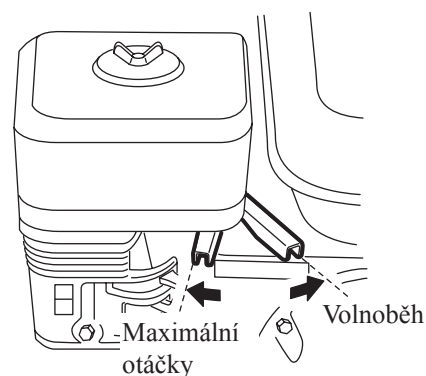
Spínač napájení motoru



Palivový ventil



Sytič



Páčka plynu

PŘED STARTOVÁNÍM

Viz každodenní kontroly na straně 8.

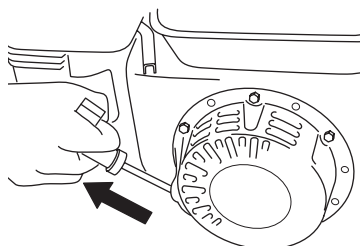
STARTOVÁNÍ

Nastavte spínač motoru do polohy „zapnuto“. Otevřete palivový ventil.

Nastavte páčku plynu do polohy odpovídající 1/3 maximálních otáček.

Nastavte sytič. Je-li motor studený, uzavřete zcela sytič. Nepoužívejte sytič, je-li motor zahřátý, nebo je-li vysoká teplota okolního vzduchu.

Nastartujte motor zatažením za startovací rukojeť. Nejdříve zatáhněte za rukojeť tak, aby došlo k záběru mechanismu. Potom za rukojeť rázně a rychle zatáhněte.



PO STARTOVÁNÍ

Nastavte páčku plynu na volnoběh.

Otvírejte sytič postupně.

Nechejte motor zhruba 5 minut zahřívát.

ZASTAVENÍ

Přepněte motor na volnoběh a nechejte jej několik minut v chodu.

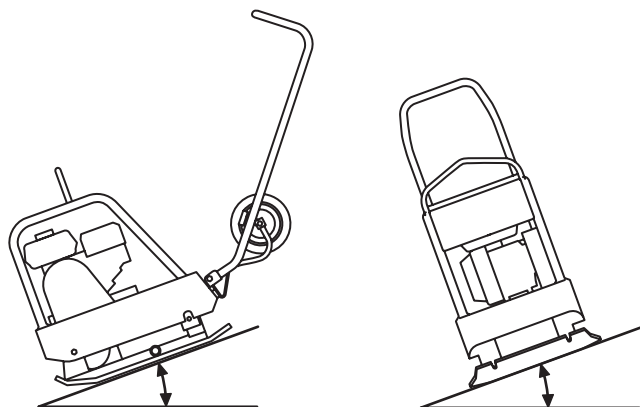
Nastavte spínač motoru do polohy „vypnuto“.

Zavřete palivový ventil.

POKYNY PRO OBSLUHU

Vibrační prvky stroje začnou pracovat, jsou-li zvýšeny otáčky motoru. Nejlepších výsledků dosáhnete, bude-li stroj pracovat v maximálních otáčkách. Nepoužívejte stroj pro zhutňování s jinými provozními otáčkami. Vibrační prvky stroje přestanou pracovat, bude-li páčka plynu nastavena na volnoběh.

Tento stroj je určen pouze pro venkovní použití. Pracujte s tímto strojem pouze za denního světla nebo při odpovídajícím osvětlení. Podkladový materiál musí být vlhký nebo přirozeně navlhký. Žádné jiné použití není povoleno.

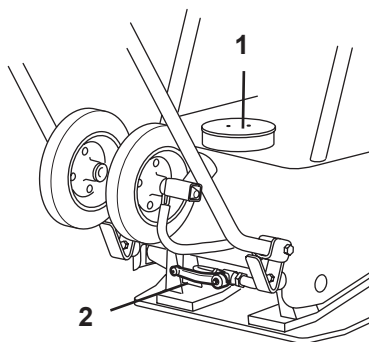


Maximální náklon: 20° (FR 85: 18°)

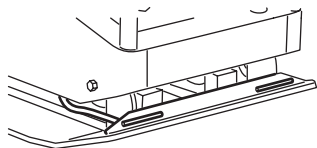
F 70A/F 90A

Před použitím tohoto stroje naplňte nádrž čistou vodou a otevřete výpustný kohout (páčka v horizontální poloze).

1. Zde doplňujte vodu
2. Výpustný kohout na vodu



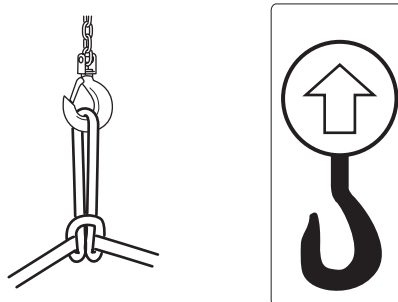
Zkontrolujte, zda ze všech (4) výstupních otvorů na přední části desky vychází voda.



Před přesunem na čerstvě položený asfalt se musíte ujistit, zda je celá základní deska pokryta vodou, a to tak, že se nejdříve přemístíte na jiný povrch s otevřeným výpustným kohoutem. Musíte zabránit tomu, aby došlo k úplnému spotřebování vody, protože by se asfalt mohl začít nalepovat na základní desku, která by potom musela být pečlivě oškrabána.

PŘEPRAVA

Tento stroj je opatřen zvedacím okem, které může být použito pro hák nebo lano.

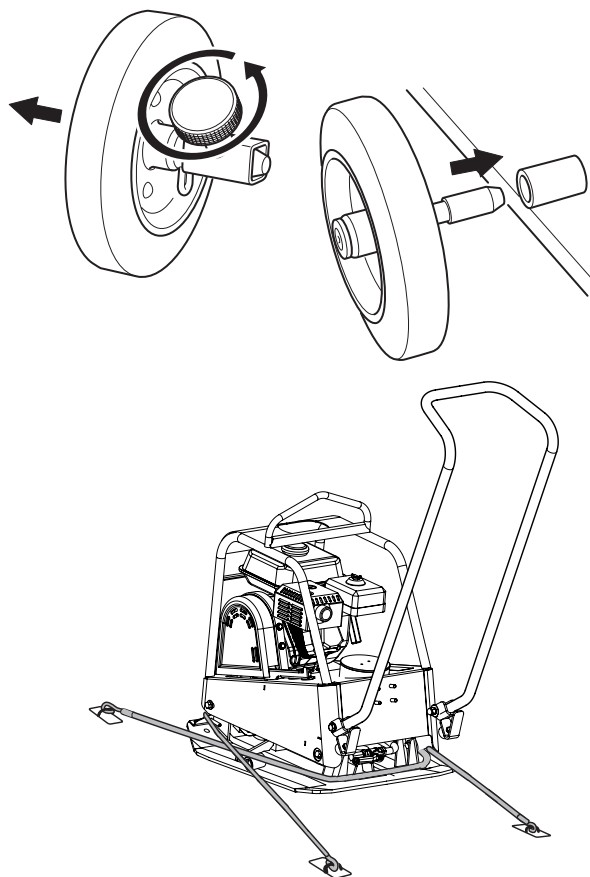


Před zvedáním zkontrolujte, zda nejsou zvedací oko a jeho montážní prvky na stroji poškozeny. Zkontrolujte také, zda nejsou poškozena přepravní kolečka a také gumové tlumiče základní desky, a zda jsou tyto díly řádně utaženy.

Při přepravě na vozidle musí být tento stroj upevněn a zajištěn například pomocí schválených upínacích popruhů. Poznámka! Upevněte stroj za základní desku a ne za horní část spočívající na gumových tlumičích.

Tento stroj je standardně opatřen přepravními kolečky (pouze modely F 90A a F140). Nejsou-li tato kolečka používána, jsou umístěna na držácích na ovládací rukojeti.

Zkontrolujte, zda ze všech (4) výstupních otvorů na přední části desky vychází voda.



Přepravní pojistka

Před přepravou zajistěte tento stroj pomocí upínacích popruhů jako na uvedeném obrázku.

Poznámka! Upevněte stroj za základní desku a ne za horní část spočívající na gumových tlumičích.



Prohlášení CE o shodě

Výrobce

**Swepac AB
Blockvägen 3
34132 Ljungby**

1. Kategorie: Vibrační deska

2. Typ: F70A
FR85
F90A
F140

3. Výkon motoru: F70A 2,9 kW
FR85 2,9 kW
F90A 2,9 kW
F140 4,0 kW

Výrobek splňuje následující předpisy:

2006/42/EG

2000/14/EG

2004/108/EG

EN 500-1

EN 500-4

Technická dokumentace je uschována na adrese:

Swepac AB, Blockvägen 3 SE-34132 Ljungby
Tomas Johansson/produktový inženýr

SWEPAC

SWEPAC AB

Adresa **Blockvägen 3, 341 32 Ljungby, Švédsko**, tel. **+46 (0)372-156 00**, fax **+46 (0)372-837 41**, E-mail **mail@swepac.se**,
Internet **www.swepac.se**