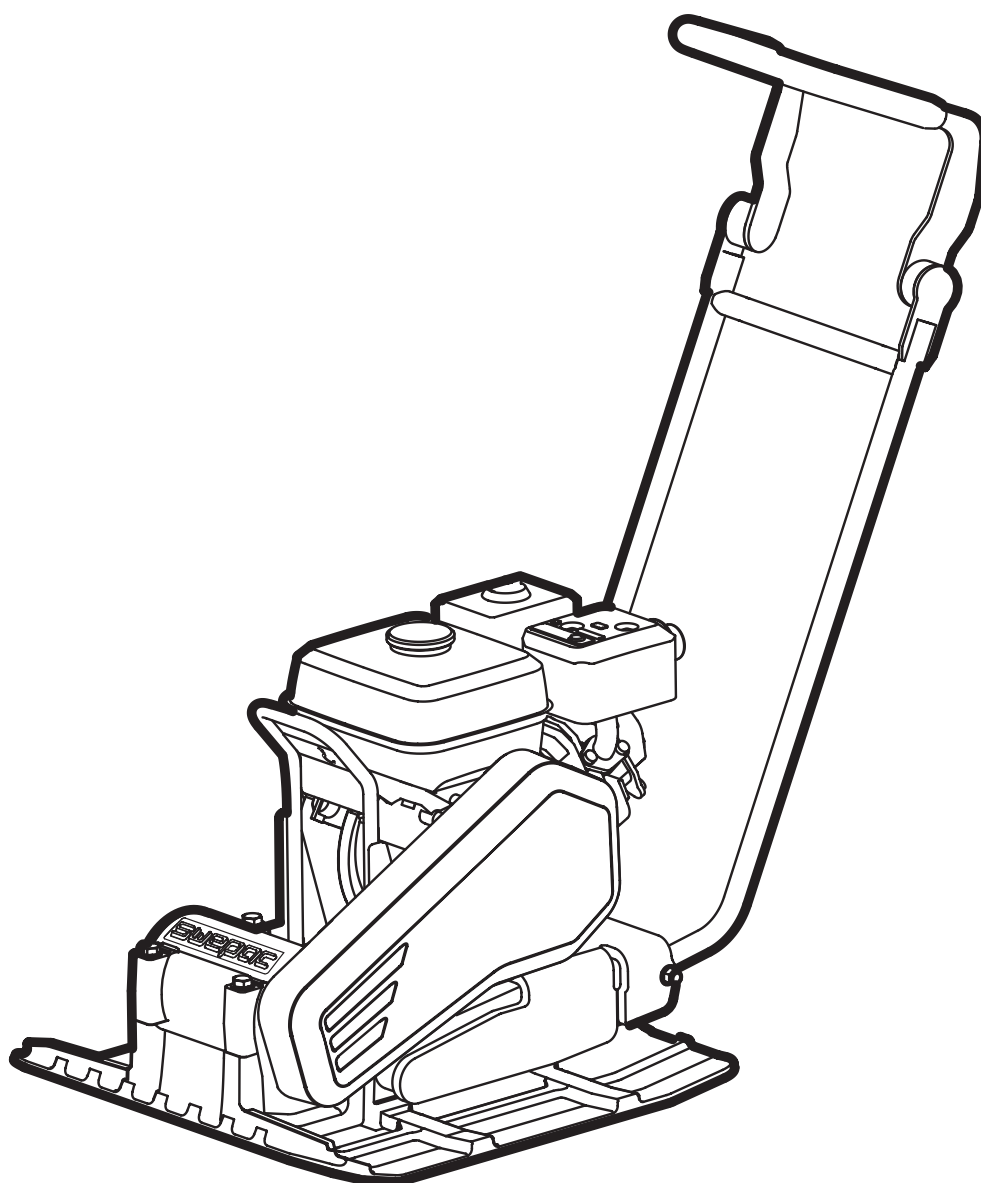


F 82 / F92

ORIGINAL BRUGERVEJLEDNING



BRUG

SWEPAC F82 / F92

bruges til at pakke ballast under fundamenter, på garageindkørsler og på fortove osv. Maskinen er også velegnet som et supplement til større pladevibratører f.eks. steder, ved pakning af områder med dårlig adgang.

Det kompakte design med et leddelt håndtag gør maskinen meget let at manøvrere. Maskinen er også velegnet til at pakke sand og grus i tynde lag.

INDHOLDSFORTEGNELSE

BRUG	2
STANDARDER	3
SYMBOLER.....	4
TEKNISKE DATA.....	5
FUNKTION.....	5
TEKNISK BESKRIVELSE.....	6
DAGLIGE KONTROLLER.....	7
FØR START AF MOTOREN	8
START	8
EFTER START.....	8
STOP	8
MONTERE TRANSPORTHJULENE.....	9
DIMENSIONER.....	10
TRANSPORT	11
NOTER.....	12; 13; 14
EU-OVERENSSTEMMELSESERKLÆRING.....	15

STANDARDER**Støj**

Måling i henhold til standard EN 500-4 rev. 1:1998, bilag C:

Usikkerhed ved måling $\pm 0,5$ dB (A) i 95% af målingen.


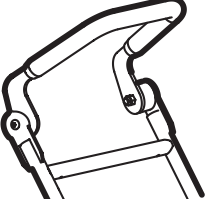
I overensstemmelse med betingelserne i direktiv 2000/14/EF, bilag VI, rapporteres følgende værdier:

	F82	F92
Lydtryksniveau ved operatørens ører, L _{pA}	90 (A) LpA	90dB (A) LpA
Tilladt lydeffektniveau, L _{WA}	108 dB (A)	108 dB (A)
Garanteret lydeffektniveau, L _{WA}	105 dB (A)	105 dB (A)

Når lydtrykket ved operatørens øre overstiger 80 dB (A), skal der anvendes høreværn under drift!

Hånd-/armvibrationer

Vibrationens acceleration blev målt i overensstemmelse med ISO 5349 standarden ved drift på en grusbelagt overflade. Måleværdierne er omregnet til den maksimale daglige eksponeringstid for regelmæssig brug. For yderligere oplysninger om vibrationer, se venligst regulativet AFS 2005:15 fra den svenske arbejdsmiljøstyrelse, der trådte i kraft den 1. juli 2005. Usikkerhed ved måling $\pm 0,3$ m/s² i 95% af målingerne.

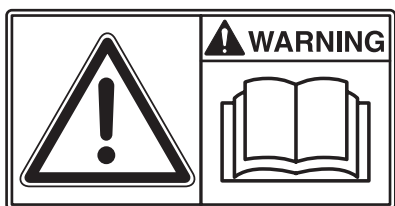
	F82	F92
Hånd-/armvibrationer, m/s ² Ikke-vibreret håndtag 	4,6	4,6
Den maksimale daglige eksponeringstid	2,4 t	2,4 t
Hånd-/armvibrationer, m/s ² Afvibreret håndtag 	3,2	3,2
Den maksimale daglige eksponeringstid	4,9 t	4,9 t

Udstødningsemissioner

F82 og F92 opfylder kravene til udstødningsemissioner i overensstemmelse med EU trin V.

SKILTE

Advarselssymboler



Læs inden anvendelsen omhyggeligt vejledningen og dens sikkerhedsinstruktioner, så du kan håndtere maskinen sikkert. Kontrollér at vejledningen altid er tilgængelig.



Motor og lydæmper: For at undgå forbrændinger eller ubehag, må du ikke berøre varme motord dele, når motoren er tændt, eller når maskinen er blevet brugt for nylig.

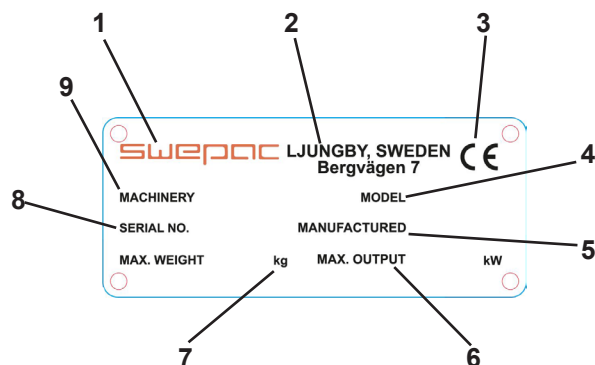


Remdrev: Hold hænder, værktøj og andre genstande på afstand af remdrevet, når maskinen er tændt for at undgå kvæstelser og beskadigelse. Se sikkerhedsinstruktionerne i vejledningen.



Hvis lydtryksniveauet ved operatørens øre overstiger 80 dB (A), skal der anvendes høreværn ved arbejde med maskinen for at undgå høreskader.

Maskinsymboler



1. Producent
2. Sted, produktionsland.
3. CE mærke.
4. Modelnavn.
5. Produktionsår.
6. Maks. motoreffekt.
7. Maks. vægt.
8. Serienummer.
9. Maskintype

TEKNISKE DATA

F82

Nettovægt.....	87,5 kg
Bundplade, b x l.....	430 x 580 mm
Tilladt hældning	18°
Hastighed.....	ca. 25 m/min
Centrifugalkraft.....	14.000 N
Vibrationsfrekvens	90 Hz
Drivmotor	Honda GX 160
Motoreffekt	4.0 kW
Motorens O/MIN.....	3500 O/MIN
Brændstoftankvolumen.....	2,5 liter
Brændstoftype	Blyfri benzin eller alkylat

F92

Nettovægt.....	92 kg
Bundplade, b x l.....	500 x 580 mm
Tilladt hældning	18°
Hastighed.....	ca. 25 m/min
Centrifugalkraft.....	19.000 N
Vibrationsfrekvens	87 Hz
Drivmotor	Honda GX 160
Motoreffekt	4.0 kW
Motorens O/MIN.....	3400 O/MIN
Brændstoftankvolumen.....	2,5 liter
Brændstoftype	Blyfri benzin eller alkylat

Valgfri vægt	F82	F92
Transporthjul	2 kg	2 kg

ANBEFALINGER OM BRÆNDSTOF OG OLIE

Brændstof.....blyfri benzin eller alkylat
 Motorolie,SAE10W-30
 Skift af motorolie: første olieskift efter 20 timer,
 derefter efter hver 100 timers drift

Vibrationsenhed F92.....SAE10W-30.....0,08 liter

Bemærk! Lejerne af vibrationselementet på F82-maskinen er smurt med smørelse. Lejerne kan ikke smøres, da de er smurt til resten af deres levetid. Dette betyder, at der ikke er brug for olie i vibrationselementet.

FUNKTION

Maskinerne består af en bundplade med et vibrationselement og en affjedret overdel fra bundpladen.

Strømmen overføres fra benzinmotoren til vibrationselementet via en kilerem. For at justere kileremmen skal du løsne de fire skruer, der holder den øverste del fast på bundpladen, og trække hele den øverste del bagud til operatøren.

Motoren er udstyret med en integreret centrifugalkobling. På grund af rotationsretningen og vibrationselementets position ved bundpladens forende, bevæger vibratoren sig fremad ved egen kraft.

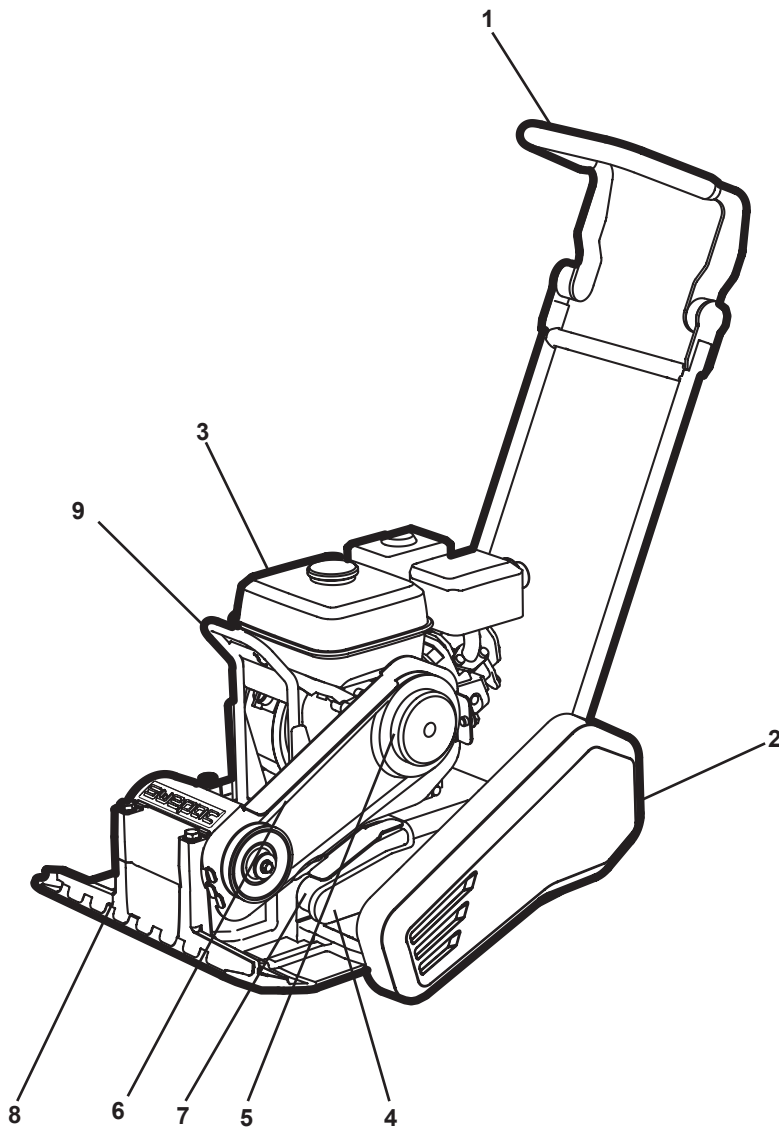
Maskinens vibrationselement stopper, når gasreguleringen sættes i tomgang.

Arbejd med maskinen i dagslys eller anden tilstrækkelig belysning.
 Al anden brug frarådes.

Transporthjul er tilbehør.

Polyuretanmåtte er tilbehør.

TEKNISK BESKRIVELSE



1. Håndtag
2. Beskyttelsesdæksel
3. Benzinmotor
4. Motorplade
5. Centrifugalkobling
6. Kilerem
7. Gummistøddæmper
8. Vibrationselement/bundplade
9. Løfteøje

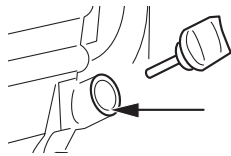
DAGLIGE KONTROLLER

Brændstofkontrol

Kontrollér at der er brændstof i tanken. Fyld den op om nødvendigt.

Kontrol af motorens oliestand

Kontrollér oliestanden i krumtaphuset hver dag. Olien skal nå kanten af påfyldningshullet, når maskinen står på en plan overflade.



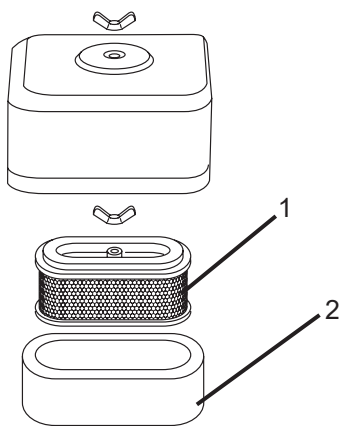
Kontrol af luftfilter

Luftfilteren skal kontrolleres mindst en gang i hver arbejdsuge. Under arbejde i støvede omgivelser, kontrollér dagligt.

1. Papirelement
2. Skumplastelement

Rensning af luftfilter

1. Fjern skumplastelementet og papirindsatsen og kontrollér, at de er ubeskadigede. Udskift beskadigede dele.
2. Vask skumplastelementet i væske med højt flammepunkt og lad det tørre ordentligt. Dyp i motorolie og klem det tørt.
3. Slå papirelementet mod noget hårdt et par gange for at løsne snavs.



Olie-/brændstoflækage

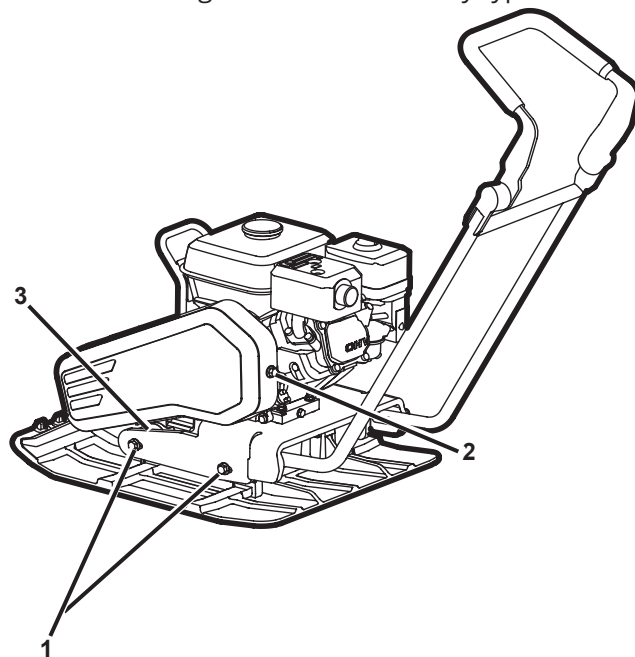
Kontrollér hver dag at motoren ikke lækker olie eller brændstof. Hvis der opdages en lækage, må der ikke arbejdes med maskinen, før fejlen er blevet afhjulpet.

Se også de separate instruktioner om motoren!

Kileremsdrev

Kontrollér regelmæssigt kileremmens spænding og tilstand.

Udskift en beskadiget kilerem med en ny type **XPA 907**



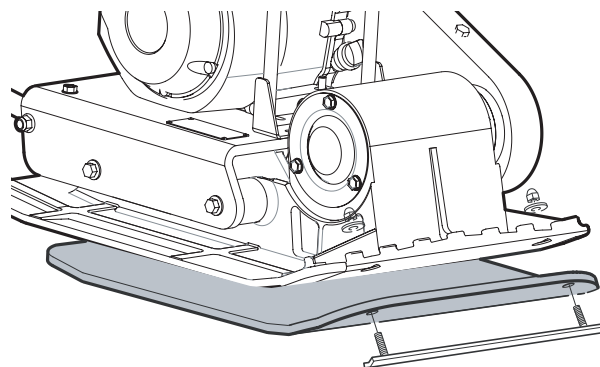
Justering af kileremsspænding

Løsn skruerne (pos. 1) som holder motorpladen. Løsn skruerne (pos. 2) som holder dækslet. Fjern dækslet.

Spænd kileremmen ved at trække i håndtaget på siden af motorpladen. Stram skruerne. Sæt dækslet på igen.

Gummistøddæmpere

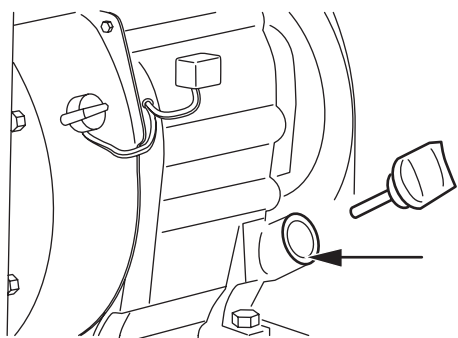
Kontrollér gummistøddæmpernes tilstand (pos 3) regelmæssigt. Udskift beskadigede støddæmpere.



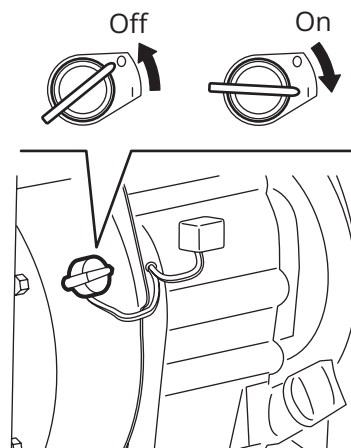
Polyuretanmåtte

En polyuretanmåtte bruges til stenbelægningsarbejde til beskyttelse mod sten og klinker.

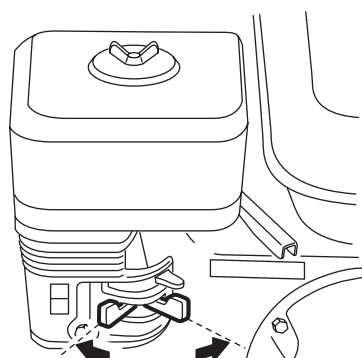
Bemærk! tilbehør



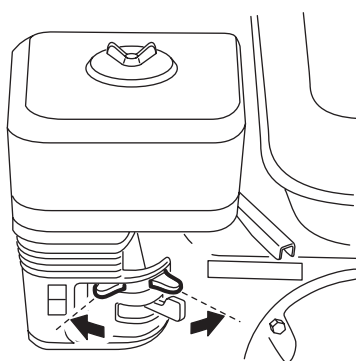
Oliestand



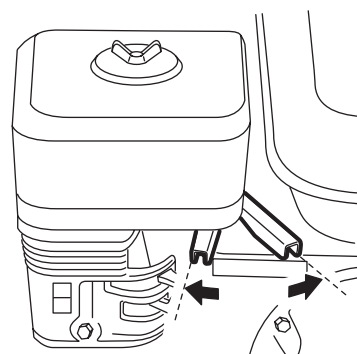
Motoreffektkontakt



Brændstofventil



Choker



Gashåndtag

FØR START AF MOTOREN

Se Daglige kontroller på side 8.

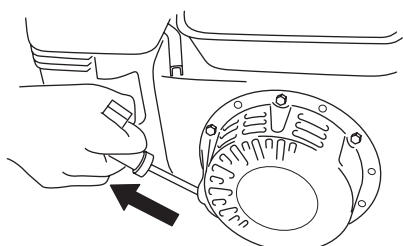
START

Sæt motorkontakten på "on". Åbn brændstofventilen.

Se om håndtaget står i tomgangsposition.

Aktivér chokeren. Hvis motoren er kold, skal du aktivere chokeren helt. Brug ikke chokeren, hvis motoren er varm, eller hvis lufttemperaturen er høj.

Start ved at trække i starthåndtaget. Træk først i det, indtil mekanismen aktiveres. Træk derefter hårdt og hurtigt i det.



EFTER START

Skift gashåndtaget til tomgang.

Åbn chokeren gradvist.

Kør motoren varm i ca. 1-5 minutter.

STOP

Slå motoren til tomgang og lad den køre i få minutter.

Sæt motorkontakten på "off".

Luk brændstofventilen.

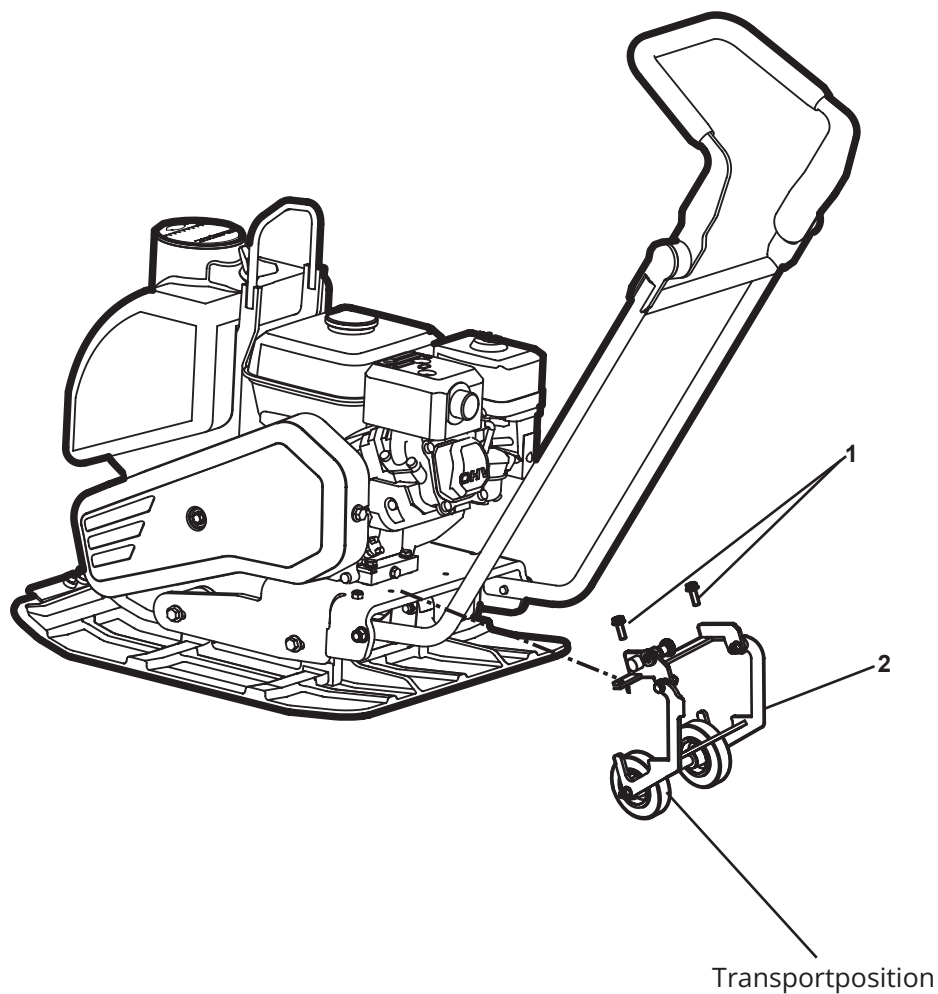
MONTERE TRANSPORTHJULENE

Sættet med transporthjul til F82A og F92A kan monteres bagefter.

Udfør følgende trin for at montere sættet med transporthjul:

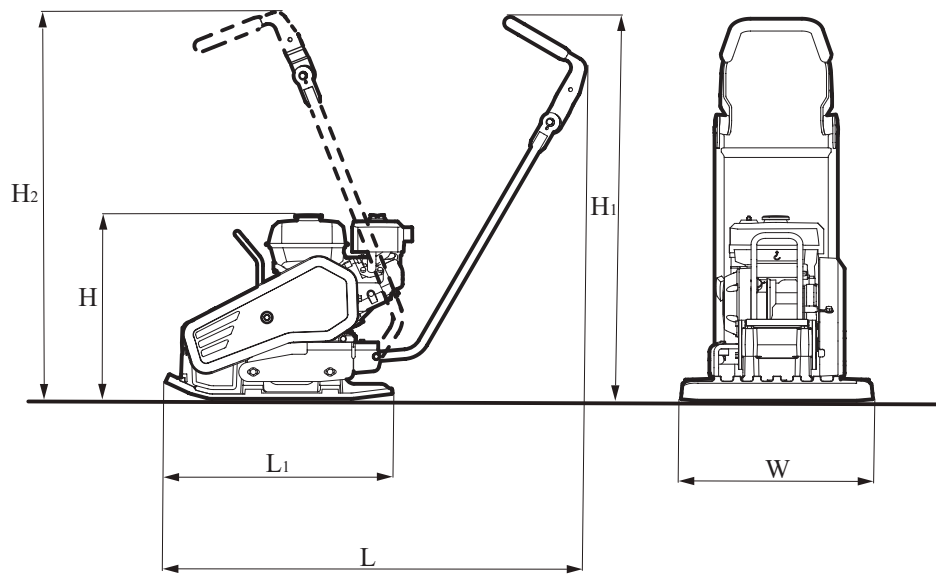
Løsn de to skruer, der holder beskyttelsesrammens bageste del. **pos. 1**.
Placer sættet med transporthjul **pos. 2**, så skruehullerne passer til beskyttelsesrammen og motorpladehullerne. Stram skruerne.

Transporthjulene i positionen som vist på billedet herunder er transportposition.



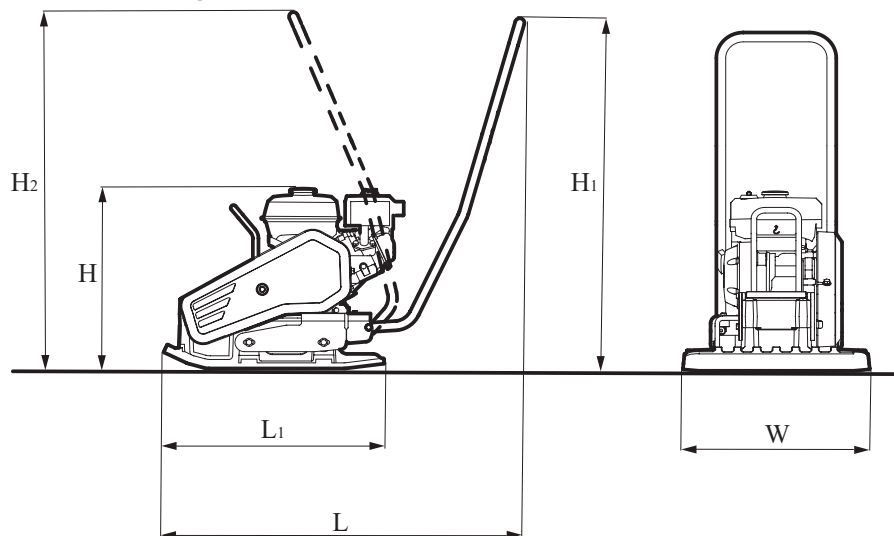
DIMENSIONER i mm

Dimensioner af komforthåndtag



H	630
H ₁	990
H ₂	980
L	1070
L ₁	610
W	430

Dimensioner af standardhåndtag



H	630
H ₁	945
H ₂	980
L	970
L ₁	610
W	430

TRANSPORT

Det er let at fjerne håndtaget uden værktøj, og bagagerummet på en almindelig bil er tilstrækkelig til transport af maskinen.

Løft med hånden

Fjern håndtaget ved at skubbe det fremad og trække akslerne fra hinanden, således at fastgørelsesfligene udløses.

Bevæg håndtaget lidt sidelæns, således at håndtaget udløses.

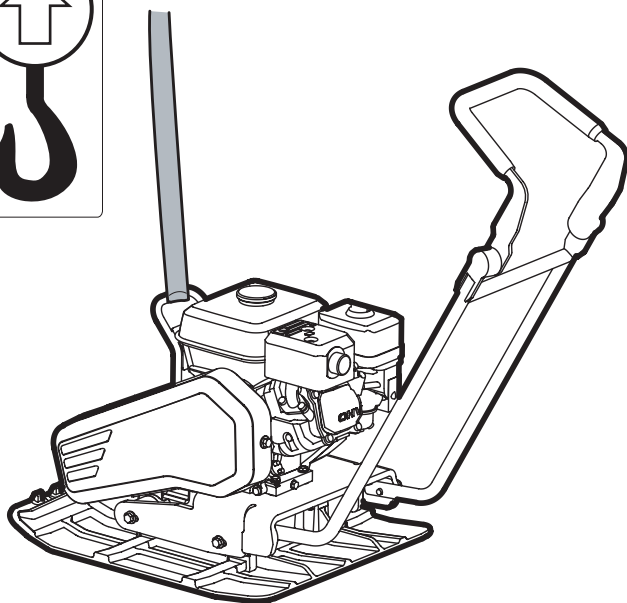
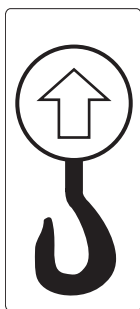
Giv agt! Maskinen skal løftes af 2 personer!

Løft ved hjælp af håndtaget på bagsiden og forkanten af maskinen.

Løft med kran

Vip håndtaget fremad.

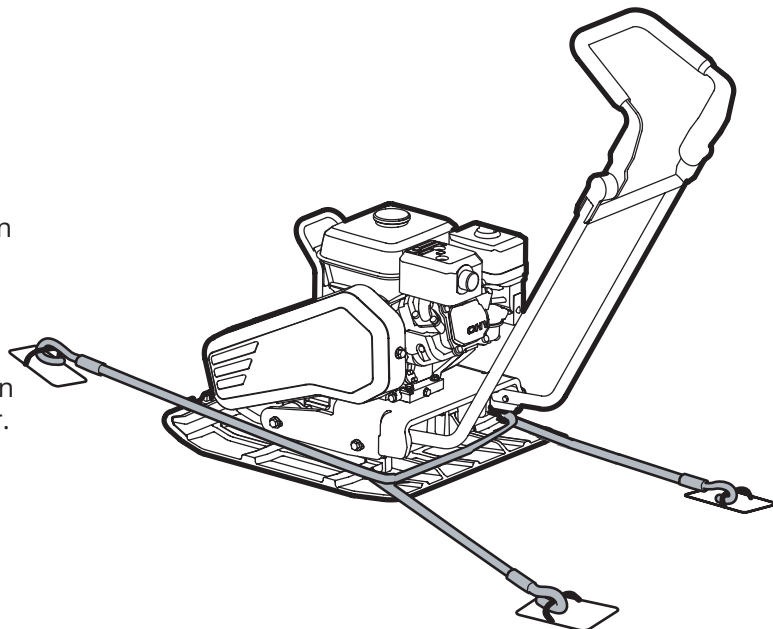
Montér en løftesele til løftekroge og træk i løfteselen mellem håndtagets aksler, se illustrationen nedenfor.



Transportlås

Fastgør maskinen med stropper i henhold til illustrationen under transport

Bemærk! Fastgør den ved bundpladen og ikke ved den gummi-polstrede overdel.



NOTER

NOTER

NOTER

SWEPAC

EU-overensstemmelseserklæring

Producent

Swepac AB
Bergvägen 7
34132 Ljungby

1. Kategori: Vibrerende plade

2. Type: F82
F92

3. Motoreffekt: F82 4,0 kW
F92 4,0 kW

Produktet opfylder følgende direktiver:

2006/42/EF

2000/14/EF

2004/108/EF

EN 500-1

EN 500-4

Teknisk dokumentation indehaves af:

Swepac AB, Bergvägen 7 SE-34132 Ljungby
Tomas Johansson / Produktingeniør

SWEPAC

FOR A SOLID GROUND

Bergvägen 7 | SE-341 32 Ljungby | Sweden • Tel +46 (0)372-156 00 | www.swepac.com