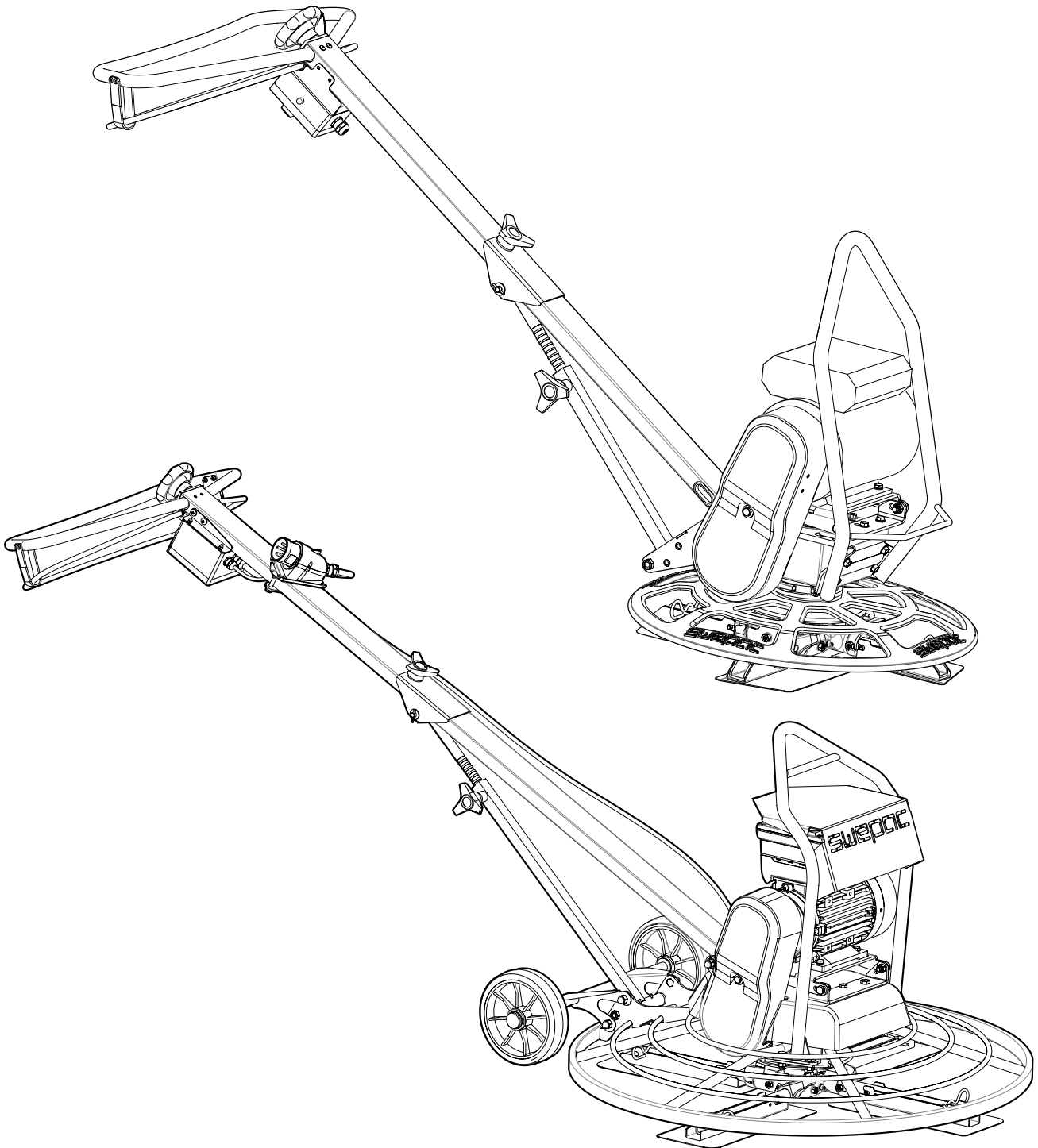


SWEPAC

TR 600E
TR 750E
TR 950E

ORIGINALE BEDIENUNGSANLEITUNG



INHALT

SICHERHEITSANWEISUNGEN	3
BETRIEB, VORSICHTSMASSNAHMEN.3, 4, 5, 6	
TRANSPORT, VORSICHTSMASSNAHMEN	6
WARTUNG, VORSICHTSMASSNAHMEN	6
TECHNISCHE DATEN.....	7
BESCHREIBUNG	8
ZEICHEN	9
BESCHREIBUNG MOTOR UND ELEKTRIK	
SYSTEM.....	10
REGELMÄSSIGE PRÜFUNGEN	10
STARTEN UND STOPPEN	11
BETRIEB.....	11, 12, 13
HEBEN UND TRANSPORTIEREN.....	14
ABMESSUNGEN.....	15
FEHLERBEHEBUNG TR750E / TR950E.....	16; 18
SCHALTPLAN TR750E / TR950E.....	17
AUFBEWAHRUNG UND ENTSORGUNG	19
HINWEISE	19; 20; 21; 22
EC-KONFORMITÄTSERKLÄRUNG	23

SICHERHEITSANWEISUNGEN

Um die Gefahr von schweren Verletzungen oder Tod für sich selbst oder andere zu verringern, lesen und verstehen Sie die Sicherheits- und Betriebsanweisungen vor Installation, Betrieb, Reparatur, Wartung oder Austausch von Zubehör an der Maschine.

Veröffentlichen Sie diese Sicherheits- und Betriebsanweisungen an Arbeitsplätzen, geben Sie Kopien an die Mitarbeiter aus und stellen Sie sicher, dass vor der Inbetriebnahme oder Wartung der Maschine jeder die Sicherheits- und Betriebsanweisung gelesen hat.

Darüber hinaus muss der Bediener oder der Arbeitgeber des Bedieners die spezifischen Risiken beurteilen, die als Ergebnis der Benutzung der Maschine vorhanden sein können.

Zusätzliche Anweisungen für den Motor finden Sie in der Bedienungsanleitung des Motorherstellers.

Personenbezogene Vorsichtsmaßnahmen und Qualifikationen

Nur qualifizierte und geschulte Personen dürfen die Maschine bedienen oder warten. Sie müssen physisch in der Lage sein, mit der Masse, dem Gewicht und der Leistung der Maschine umzugehen. Benutzen Sie immer Ihren gesunden Menschenverstand und gutes Urteilsvermögen.

Persönliche Schutzausrüstung

Tragen Sie immer zugelassene Schutzausrüstung. Der Bediener und alle anderen Personen im Arbeitsbereich müssen Schutzausrüstung tragen, die mindestens Folgendes umfasst:

- Schutzhelm
- Hörschutz
- Stoßfesten Augenschutz mit Seitenschutz
- Atemschutz, wenn angemessen
- Schutzhandschuhe
- Ordnungsgemäße Schutzstiefel
- Geeigneter Arbeitsoverall oder ähnliche Kleidung (nicht locker sitzend), die Arme und Beine bedeckt.

Drogen, Alkohol oder Medikamente

Drogen, Alkohol oder Medikamente beeinträchtigen Ihr Urteilsvermögen und die Konzentrationsfähigkeit. Schlechte Reaktionen und Fehleinschätzungen können zu schweren Unfällen oder zum Tod führen.

Verwenden Sie die Maschine niemals, wenn Sie müde sind oder unter dem Einfluss von Drogen, Alkohol oder Medikamenten stehen.

Niemand, der unter dem Einfluss von Drogen, Alkohol oder Medikamenten steht, darf die Maschine bedienen.

BETRIEB, VORSICHTSMASSNAHMEN

GEFAHR Explosionsgefahr

Wenn eine warme Maschine oder ein Auspuffrohr in Kontakt mit explosiven Stoffen kommt, könnte es zu einer Explosion kommen. Während des Betriebs mit bestimmten Materialien können Funken und Zündquellen entstehen. Explosionen können zu schweren Verletzungen oder zum Tod führen.

Betreiben Sie das Gerät keinesfalls in einer explosionsgefährdeten Umgebung.

Verwenden Sie die Maschine niemals in der Nähe von brennbaren Materialien, Dämpfen oder Staub.

Stellen Sie sicher, dass keine unentdeckten Gasquellen oder explosive Stoffe vorhanden sind.

Vermeiden Sie den Kontakt mit dem warmen Auspuffrohr oder der Unterseite der Maschine.

GEFAHR Brandgefahr

Wenn in der Maschine ein Feuer ausbricht, kann es zu Verletzungen kommen.

Verwenden Sie möglichst einen Pulverlöscher der ABE-Klasse oder einen BE-Kohlendioxid-Feuerlöscher.

GEFAHR Gefahr durch Kraftstoffe

Der Kraftstoff ist brennbar und Benzindämpfe können explodieren, wenn sie entzündet werden, was zu schweren Verletzungen oder zum Tod führen kann.

Schützen Sie Ihre Haut vor Kontakt mit dem Kraftstoff. Wenn Kraftstoff in die Haut eingedrungen ist, konsultieren Sie einen qualifizierten Arzt.

Entfernen Sie niemals den Tankdeckel oder füllen Sie den Tank auf, wenn die Maschine heiß ist.

Befüllen Sie den Kraftstofftank im Freien oder an einem sauberen und gut belüfteten Ort, der frei von Funken und offenen Flammen ist. Befüllen Sie den Kraftstofftank mindestens zehn Meter (30 Fuß) von der Stelle, wo die Maschine eingesetzt werden soll.

Lösen Sie den Tankdeckel langsam, um den Druck entweichen zu lassen.

Keinesfalls den Tank überfüllen.

Stellen Sie sicher, dass der Tankdeckel aufgeschraubt ist, bevor die Maschine verwendet wird.

Ein Verschütten von Kraftstoff vermeiden und verschüttete Mengen aufnehmen.

Prüfen Sie regelmäßig, ob Kraftstoff ausläuft. Verwenden Sie die Maschine niemals, wenn Kraftstoff austritt.

Verwenden Sie die Maschine niemals in der Nähe von Material, das Funken erzeugen kann. Entfernen Sie vor dem Start der Maschine alle heißen oder funkenerzeugenden Geräte.

Beim Befüllen des Kraftstofftanks oder bei der Arbeit oder Wartung der Maschine ist Rauchen verboten. Kraftstoff darf nur in einem Behälter aufbewahrt werden, der speziell konstruiert und für diesen Zweck zugelassen wurde.

Leere Kraftstoff- und Ölbehälter müssen an den Händler zurückgegeben werden.

Verwenden Sie niemals Ihre Finger, um nach Lecks zu suchen.

WARNUNG Unerwartete Bewegungen

Die Maschine ist während des Betriebs starken Belastungen ausgesetzt. Wenn die Maschine einen Defekt hat oder steckenbleibt, kann es zu plötzlichen und unerwarteten Bewegungen kommen, die Verletzungen verursachen können.

Überprüfen Sie die Maschine vor jeder Verwendung.

Verwenden Sie die Maschine keinesfalls, wenn Sie vermuten, dass sie beschädigt ist.

Stellen Sie sicher, dass der Griff sauber und frei von Fett und Öl ist.

Halten Sie Ihre Füße von der Maschine fern.

Setzen Sie sich niemals auf die Maschine.

Verwenden Sie die Maschine niemals ruckartig oder zu anderen als den vorgesehenen Zwecken.

Seien Sie aufmerksam und haben Sie die Arbeit immer im Blick.

WARNUNG Gefahr durch Staub und Rauch

Stäube und/oder Brandgase, die bei der Verwendung der Maschine erzeugt oder verteilt werden, können schwere und dauerhafte Erkrankung der Atemwege, Krankheiten oder andere Schäden verursachen (zum Beispiel Silikose oder andere irreversible Lungenerkrankungen, die tödlich sein können, Krebs, Geburtsschäden und/oder Entzündungen der Haut). Manche Stäube und Dämpfe, die durch die Verdichtungsarbeit erzeugt werden, enthalten Substanzen, die bekanntermaßen Atemwegserkrankungen, Krebs, Geburtsschäden oder andere Schädigungen der Fortpflanzungsfähigkeit verursachen.

Staub und Dämpfe in der Luft können für das bloße Auge unsichtbar sein, also verlassen Sie sich nicht auf Ihr Sehvermögen, um festzustellen, ob in der Luft Staub oder Dämpfe vorhanden sind. Um das Risiko einer Exposition gegenüber Staub und Rauch zu vermeiden, sind alle der folgenden Punkte einzuhalten:

Durchführen einer ortsspezifischen Risikobeurteilung. Die Risikobewertung sollte Staub und Rauch umfassen, der durch den Einsatz der Maschine entsteht, und auch das Potenzial für die Belastung durch den vorhandenen Staub.

Es ist Atemschutz zu tragen, zu pflegen und richtig zu verwenden, so wie es von Ihrem Arbeitgeber und durch Arbeits- und Gesundheitsschutzvorschriften vorgegeben wird. Der Atemschutz muss für die Art der fraglichen Substanzen geeignet sein (und gegebenenfalls von der zuständigen staatlichen Behörde genehmigt sein).

Arbeiten Sie in einem gut belüfteten Bereich.

Verfügt die Maschine über einen Auspuff, leiten Sie die Abgase so ab, dass Belastungen durch Staub in einer staubgefüllten Umgebung reduziert werden.

Betreiben und warten Sie die Maschine so, wie es in den Betriebs- und Sicherheitsanweisungen empfohlen wird.

Tragen Sie auf der Baustelle waschbare oder Einweg-Schutzkleidung, und duschen Sie und wechseln Sie die Kleidung, bevor Sie die Baustelle verlassen, um die Belastung mit Staub und Rauch für sich selbst oder andere Personen, Autos, Häuser, und andere Bereichen zu reduzieren.

In Bereichen, wo Staub oder Dämpfe vorhanden sind, ist Essen, Trinken und der Gebrauch von Tabakprodukten verboten.

Waschen Sie nach dem Verlassen des belasteten Bereichs so bald wie möglich gründlich Hände und Gesicht, ebenso immer vor dem Essen, Trinken, Rauchen oder dem Kontakt mit anderen Personen.

Halten Sie alle geltenden Gesetze und Vorschriften ein, einschließlich Gesundheits- und Sicherheitsvorschriften.

Beteiligen Sie sich an der Überwachung der Luft, an ärztlichen Untersuchungsprogrammen sowie an Gesundheits- und Sicherheitsschulungen, die von Ihrem Arbeitgeber oder von Berufsverbänden angeboten werden und in Übereinstimmung mit Vorschriften und Empfehlungen in Bezug auf Gesundheit und Sicherheit stehen. Beraten Sie sich mit Ärzten, die Erfahrung mit Arbeitsmedizin haben.

Arbeiten Sie mit Ihrem Arbeitgeber und dem Berufsverband zusammen, um Belastungen durch Staub und Rauch am Arbeitsplatz und die entsprechenden Risiken zu reduzieren. Es sollten effektive Gesundheits- und Sicherheitsprogramme sowie Maßnahmen und Verfahren zum Schutz der Arbeitnehmer und anderer Personen gegen die schädliche Wirkung von Staub und Rauch eingerichtet und auf der Grundlage der Ratschläge von Gesundheits- und Sicherheitsexperten umgesetzt werden. Sprechen Sie mit Fachleuten.

GEFAHR Gefahr durch Abgas

Das Abgas des Verbrennungsmotors der Maschine enthält Kohlenmonoxid, das giftig ist, und Chemikalien, die Krebs, Geburtsschäden oder andere Schäden der Fortpflanzungsfähigkeit verursachen. Das Einatmen von Abgasen kann zu schweren Verletzungen, Krankheit oder Tod führen.

Keinesfalls Abgase einatmen.

Sorgen Sie für gute Belüftung (Luftabsaugung durch einen Ventilator, wenn nötig).

WARNUNG Umherfliegende Teile

Fehler des Werkstücks, von Zubehör oder sogar von der Maschine selbst können Hochgeschwindigkeitsgeschosse erzeugen. Während des Betriebs können Splitter oder andere Partikel aus dem verdichteten Material zu Geschossen werden und zu Verletzungen führen, wenn sie den Bediener oder andere Personen treffen. Zum Reduzieren dieser Gefahr:

Verwenden Sie nur zugelassene persönliche Schutzausrüstung und einen Helm, einschließlich schlagfestem Augenschutz mit Seitenschutz.

Stellen Sie sicher, dass keine unbefugten Personen den Arbeitsbereich betreten können.

Halten Sie den Arbeitsplatz von Fremdkörpern frei.

WARNUNG Gefahren durch rotierende Klingen

Es besteht die Gefahr, dass Hände und Füße von den rotierenden Klingen erfasst werden, wenn die Maschine läuft. Dies kann zu Verletzungen führen.

Stecken Sie niemals Ihre Hände oder Füße in den Schutzring, wenn die Maschine läuft.

WARNUNG Gefahren durch Bewegungen

Wenn Sie mit dem Gerät arbeitsbezogene Aktivitäten durchführen, können Beschwerden in Händen, Armen, Schultern, Nacken oder anderen Teilen des Körpers entstehen.

Nehmen Sie eine bequeme Haltung ein, bewahren Sie sicheren Halt und vermeiden Sie ungünstige Körperhaltungen.

Bei längerem Arbeiten kann eine Veränderung der Haltung dabei helfen, Unbequemlichkeit und Ermüdung zu vermeiden.

Bei anhaltenden oder wiederkehrenden Symptomen konsultieren Sie einen qualifizierten Arzt.

WARNUNG Gefahren durch Vibrationen

Bei der normalen und ordnungsgemäßen Verwendung der Maschine ist der Bediener Vibrationen ausgesetzt. Die regelmäßige und häufige Belastung durch Vibrationen kann Folgendes verursachen, dazu beitragen oder verschlimmern: Verletzungen oder Erkrankungen der Finger, Hände, Handgelenke, Arme, Schultern und/oder Nerven und Blutversorgung oder sonstige Körperteile, einschließlich schwächende und/oder dauerhafte Verletzungen oder Erkrankungen, die sich allmählich über Wochen, Monate oder Jahre entwickeln können. Solche Verletzungen oder Erkrankungen können Schäden am Blut-Kreislauf-System, am Nervensystem, an den Gelenken und möglicherweise an andere Strukturen des Körpers verursachen.

Wenn irgendwann bei der Arbeit mit der Maschine Taubheit, hartnäckig wiederkehrenden Beschwerden, Brennen, Steifheit, Pochen, Kribbeln, Schmerzen, Ungeschicklichkeit, geschwächte Greiffähigkeit, Aufhellen der Haut oder andere Symptome auftreten, stoppen Sie die Maschine, informieren Sie Ihren Arbeitgeber und holen Sie ärztlichen Rat ein. Die weitere Nutzung der Maschine nach dem Auftreten eines solchen Symptoms kann das Risiko erhöhen, dass die Symptome immer schwerwiegender werden und/oder dauerhaft bleiben.

Betreiben und Warten Sie die Maschine wie in dieser Anleitung empfohlen, um eine unnötige Erhöhung der Vibrationen zu verhindern.

Folgendes kann helfen, die Belastung durch Vibrationen für den Bediener zu reduzieren:

Verfügt die Maschine über schwingungsabsorbierende Griffe, halten Sie diese in einer zentralen Position und vermeiden Sie es, die Griffe in die Endpositionen zu drücken.

Wenn das Schlagwerk aktiviert ist, sollte der einzige Körperkontakt, den Sie mit der Maschine haben sollten, Ihre Hände an dem Griff bzw. den Griffen sein. Vermeiden Sie jeden anderen Kontakt, zum Beispiel, Teile des Körpers gegen die Maschine zu drücken oder sich gegen die Maschine zu lehnen, um zu versuchen, den Vorschub zu erhöhen.

Stellen Sie sicher, dass die Maschine gut gepflegt und nicht abgenutzt ist.

Hören Sie sofort auf zu arbeiten, wenn die Maschine plötzlich stark zu vibrieren beginnt. Suchen Sie vor der Wiederaufnahme der Arbeit die Ursache der erhöhten Vibrationen und beseitigen Sie sie.

Beteiligen Sie sich an Maßnahmen zur Gesundheitsüberwachung, an medizinischen Untersuchungen und Schulungsprogrammen, die von Ihrem Arbeitgeber angeboten werden, und an solchen, die gesetzlich vorgeschrieben sind.

Tragen Sie bei Arbeiten in der Kälte warme Kleidung und halten Sie die Hände warm und trocken.

Beachten Sie die "Erklärung zu "Lärm und Vibrationen" für die Maschine, einschließlich der deklarierten Vibrationswerte. Diese Informationen finden Sie am Ende dieser Sicherheits- und Betriebsanleitung.

WARNUNG Gefahren durch Einziehen

Es besteht die Gefahr, dass Halsschmuck, Haare, Handschuhe und Kleidung durch drehende Maschinenteile in die Maschine gezogen werden. Das kann zum Erstickten führen, zum Skalpieren, zu Schnittwunden oder zum Tod. So reduzieren Sie das Risiko:

Greifen Sie keinesfalls in rotierende Maschinenteile oder berühren Sie sie.

Vermeiden Sie das Tragen von Kleidung, Halsschmuck oder Handschuhen, die sich verfangen können.

Decken Sie lange Haare mit einem Haarnetz ab.

GEFAHR Gefahr durch elektrischen Strom

Die Maschine ist nicht elektrisch isoliert. Wenn die Maschine Kontakt mit Strom bekommt, können schwere oder tödliche Verletzungen die Folge sein.

Betreiben Sie die Maschine keinesfalls in der Nähe von elektrischen Kabeln oder anderen Stromquellen.

Stellen Sie sicher, dass im Arbeitsbereich keine verdeckten Kabel oder andere Stromquellen vorhanden sind.

GEFAHR Gefahr durch verdeckte Objekte

Während des Betriebs stellen verdeckte Kabel und Rohre eine Gefahr dar, die zu schweren Verletzungen führen kann.

Überprüfen Sie vor dem Betrieb die Zusammensetzung des Materials.

Achten Sie auf verdeckte Kabel und Rohre, zum Beispiel für Strom, Telefon, Wasser, Gas und Abwasser.

Wenn es scheint, dass die Maschine ein verdecktes Objekt getroffen hat, schalten Sie das Gerät sofort ab.

Stellen Sie sicher, dass keine Gefahr besteht, bevor Sie fortfahren.

WARNUNG Ungewolltes Anlaufen

Ungewolltes Anlaufen der Maschine kann zu Verletzungen führen.

Halten Sie Ihre Hände von der Start- und Stopp-Vorrichtung fern, bis Sie bereit sind, die Maschine zu starten.

Üben Sie, wie die Maschine bei einem Notfalls ausgeschaltet wird.

WARNUNG Lärmgefahr

Hohe Geräuschpegel können zu dauerhaften und völligem Hörverlust und zu anderen Problemen wie Tinnitus (Klingeln, Summen, Pfeifen oder Brummen in den Ohren) führen. So können Sie die Risiken reduzieren und eine unnötige Erhöhung des Lärmpegels verhindern:

Eine Risikobewertung dieser Gefahren und die Durchführung geeigneter Kontrollen ist unerlässlich.

Betreiben und warten Sie die Maschine so, wie es in diesen Anweisungen empfohlen wird.

Verfügt die Maschine über einen Schalldämpfer, überprüfen Sie, dass er montiert und in einwandfreiem Zustand ist.

Verwenden Sie immer einen Gehörschutz.

TRANSPORT, VORSICHTSMASSNAHMEN**WARNUNG Gefahr beim Be- und Entladen**

Wenn die Maschine mit einem Kran und ähnlichen Gerät angehoben wird, kann dies zu Verletzungen führen.

Verwenden Sie die markierten Hebepunkte.

Stellen Sie sicher, dass alle Hebevorrichtungen für das Gewicht der Maschine ausgelegt sind.

Bleiben Sie niemals unter der Maschine oder in ihrer unmittelbaren Nähe.

WARTUNG, VORSICHTSMASSNAHMEN**WARNUNG Gefahr durch unerwartetes Anlaufen**

Während der Wartung oder beim Klängenwechsel an der Maschine besteht die Gefahr, dass es am Motor eine Fehlzündung gibt oder dass die Maschine unerwartet startet. Dies gilt insbesondere dann, wenn der Motor heiß ist und wenn sich der Schalter in der Position ON (Ein) befindet. Dies kann zu schweren Verletzungen führen.

Lassen Sie den Motor immer abkühlen.

Stellen Sie den Schalter immer auf die Position "OFF" (Aus).

Nehmen Sie immer die Kappe von der Zündkerze.

WARNUNG Gefahr durch unerwartetes Anlaufen

Jede Änderung an der Maschine kann zu Verletzungen des Bedieners selbst oder anderer Personen führen.

Führen Sie keinesfalls Veränderungen an dem Gerät durch. Geänderte Maschinen werden nicht durch die Garantie oder die Produkthaftung abgedeckt.

Verwenden Sie immer originale Teile, Einbauteile und Zubehör.

Tauschen Sie beschädigte Teile sofort aus.

Tauschen Sie verschlissene Teile rechtzeitig aus.

VORSICHT Hohe Temperatur

Das Auspuffrohr der Maschine und ihr Boden werden während des Betriebs heiß. Berühren kann zu Verbrennungen führen.

Berühren Sie niemals eine heiße Maschine.

Berühren Sie niemals die Unterseite der Maschine, wenn sie heiß ist.

Warten Sie, bis Motor, Auspuff und Unterseite der Maschine abgekühlt sind, bevor Sie Wartungsarbeiten durchführen.

AUFBEWAHRUNG, VORSICHTSMASSNAHMEN

Bewahren Sie das Gerät an einem sicheren Ort, außerhalb der Reichweite von Kindern, auf, und schließen Sie den Raum ab.

TECHNISCHE DATEN

Um die Gefahr von schweren Verletzungen oder Tod für sich und andere zu reduzieren, lesen Sie vor der Bedienung der Maschine den Abschnitt mit den Sicherheitshinweisen auf den vorherigen Seiten dieses Handbuchs.

TR 600E

Motorleistung.....	1,5 kW
Motortyp	230V, 1-phasig, 50 Hz
Drehzahl, (Motorwelle).....	2810 U/min
Drehzahl, (Ausgangswelle).....	130 U/min
Nettogewicht, TR 600E.....	82,8 kg
Gewicht Transportrader	2,6 kg

Abmessungen

Durchmesser Schutzring	600 mm
Bearbeitungsdurchmesser, Blätter.....	581 mm
Außendurchmesser, Scheibe	1740 mm
Länge, Arbeitsposition.....	1640 mm
Höhe, Arbeitsposition.....	980 mm
Höhe Transport.....	870 mm
Hand-/Armvibrationen hav nach ISO 5349 auf frischem Beton, Funktion als Ausgleichsscheibe	1,4 m/s ²
Garantierter Schalleistungspegel, L _{WA}	93 dB(A)
Schalldruckpegel (am Ohr des Bedieners).....	70 dB(A)

TR 950E

Motorleistung.....	2,5 kW
Motortyp	400V, 3-phasig
Drehzahl, (Motorwelle).....	850-2840 U/min
Drehzahl, (Ausgangswelle).....	40-133 U/min
Leistung des Wechselrichterantriebs.....	2,5 kW
Wechselrichterantrieb, Typ	E84DGFCSNNP
Wechselrichterantrieb, Spezifikation.....	1/0 Modul
Motor- und Wechselrichterantrieb:	
Schutzart	IP65
Nettogewicht, TR950E.....	83,8 kg

Abmessungen

Durchmesser Schutzring	950 mm
Bearbeitungsdurchmesser.....	935 mm
Länge Arbeitsposition, kurzer Griff.....	1976 mm
Länge Arbeitsposition, langer Griff.....	2325 mm
Hand-/Armvibrationen hav nach ISO 5349 auf frischem Beton, Funktion als Ausgleichsscheibe.....	1,3 m/s ²
Garantierter Schalleistungspegel, L _{WA}	99 dB(A)
Schalldruckpegel (am Ohr des Bedieners).....	72 dB(A)

TR 750E

Motorleistung.....	2,5 kW
Motortyp.....	400V, 3-phasig
Drehzahl, (Motorwelle).....	850-2840 U/min
Drehzahl, (Ausgangswelle).....	40-133 U/min
Leistung des Wechselrichterantriebs.....	2,5 kW
Wechselrichterantrieb, Typ.....	E84DGFCSNNP
Wechselrichterantrieb, Spezifikation.....	1/0 Modul
Motor- und Wechselrichterantrieb:	
Schutzart.....	IP65
Nettogewicht, TR750E.....	82,8 kg

Abmessungen

Durchmesser Schutzring.....	750 mm
Bearbeitungsdurchmesser.....	728 mm
Länge Arbeitsposition, kurzer Griff.....	1740 mm
Länge Arbeitsposition, langer Griff.....	1778 mm
Hand-/Armvibrationen hav nach ISO 5349 auf frischem Beton, Funktion als Ausgleichsscheibe.....	1,9 m/s ²
Garantierter Schalleistungspegel, L _{WA}	96 dB(A)
Schalldruckpegel (am Ohr des Bedieners).....	72 dB(A)

Bezeichnung	
Ausgleichsscheibe 600 mm	701120
Ausgleichsscheibe 750 mm	701226
Ausgleichsscheibe 950 mm	701003

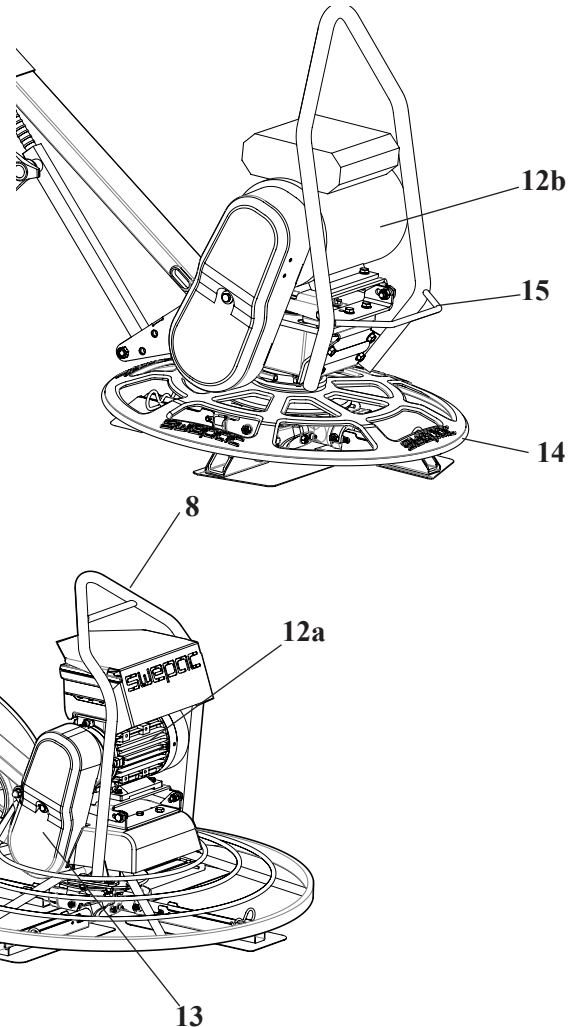
Schmierstoffe	TR600E / TR 750E / TR 950E
Fett, Welle für Blatteinstellung	Shell Regina Grease 2 oder gleichwertig
Getriebeöl	Synthetic Mobil SHC 634

BESCHREIBUNG

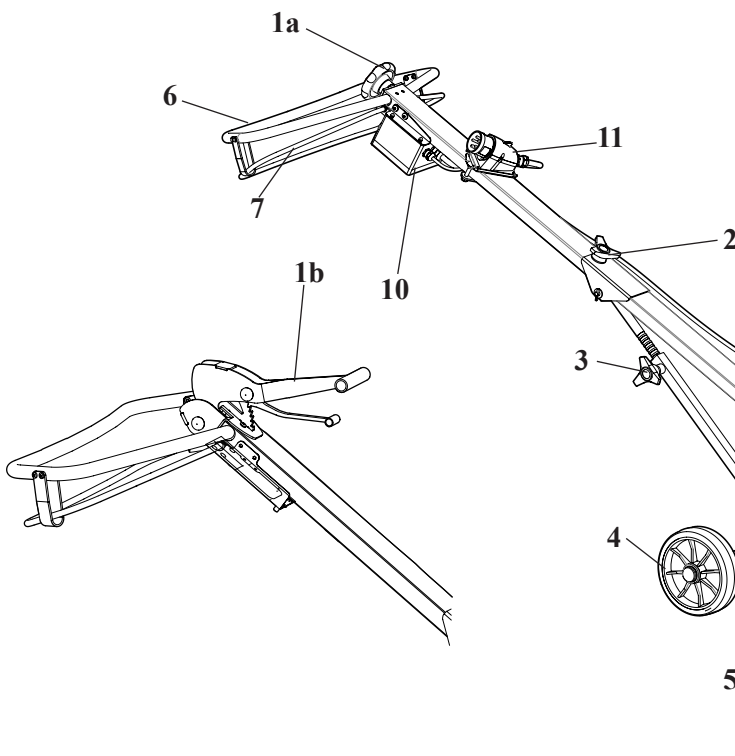
TR 600E, TR 750E und TR 950E sind für die Bearbeitung von neu gegossenen Betonflächen vorgesehen. Die Betonoberfläche kann mit einer elektrisch betriebenen schwimmenden Scheibe und mit elektrisch betriebenen Glättungsblättern aus Stahl bearbeitet werden. Die erzielte Oberfläche wird gleichmäßig, dicht und sorgfältig bearbeitet sein. Eine andere Verwendung ist nicht gestattet.

HAUPTTEILE

TR 600E



TR750E / TR950E



1a; Blatteinstellung (Gewindesteigung)

1b; Blatteinstellung (Schnelle Steigung)

2; Knopf zum Umklappen (nur für langen Griff)

3; Knopf für die Höhenverstellung

4; Transportrad (Option)

5; Schutzring

6; Griff für den Betrieb

7; Griff für kontinuierliche Betätigung (Totmann-Griff)

8; Hebeöse

9; Glättungsblatt

10; Steuerbox mit Starttaste und stufenlosem Drehzahlregler (TR600E besitzt keinen stufenlosen Drehzahlregler)

11; Geräteeingang (400 V)

12a; El. Motor (3-phasig)

12b; El. Motor (1-phasig)

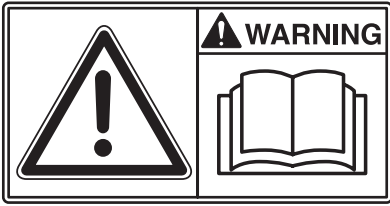
13; Keilriemengetriebe

14; Drehring mit Gummi-O-Ring. Schützt Wände vor Kratzern und Beschädigungen. (TR600E)

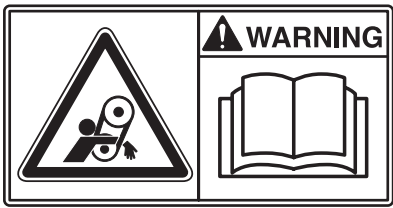
15; Griff für Anheben von Hand

ZEICHEN

Warnzeichen



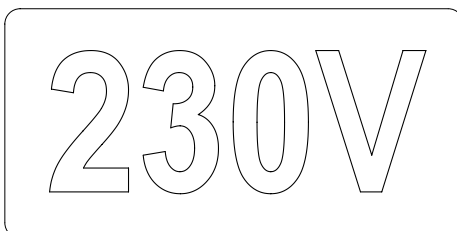
Lesen Sie vor dem Gebrauch der Maschine das Handbuch und die darin enthaltenen Sicherheitsanweisungen sorgfältig durch, damit Sie diese Maschine sicher verwenden können. Das Handbuch muss immer zugänglich sein.



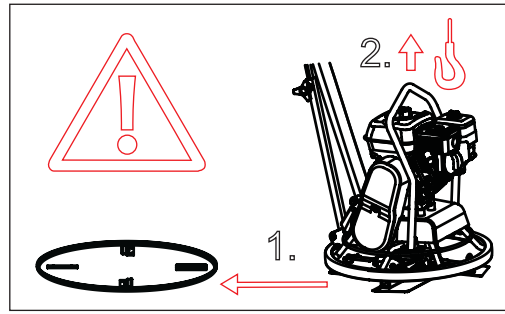
Riemenantrieb: Wenn die Maschine eingeschaltet ist, halten Sie Hände, Werkzeuge und andere Gegenstände vom Riementrieb entfernt, um Verletzungen und Schäden zu vermeiden. Siehe auch die Sicherheitsanweisungen im Handbuch.



Wenn der Schalldruckpegel an den Ohren des Bedieners 80 dB (A) übersteigt, ist während der Arbeit mit der Maschine Gehörschutz zu verwenden, um Hörschäden zu vermeiden!



Der Aufkleber zeigt die Spannungsversorgung der elektrischen Anlage an.

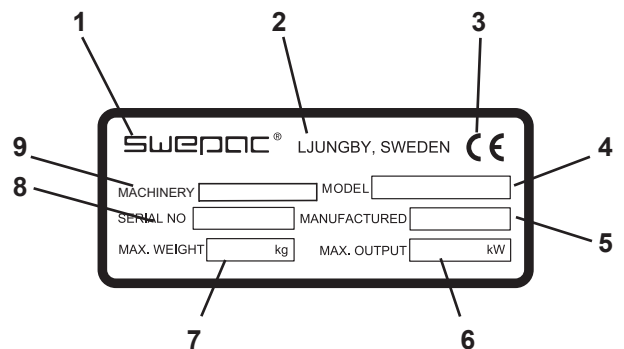


Nehmen Sie vor dem Anheben der Maschine immer die Ausgleichsscheibe ab!



HINWEIS! Verwenden Sie nur den Hebepunkt an der Maschine, um die Maschine zu heben.

Maschinenzeichen



1. Hersteller
2. Ort und Land der Herstellung.
3. CE-Zeichen.
4. Modellbezeichnung.
5. Baujahr.
6. Max. Motorleistung.
7. Max. Gewicht.
8. Seriennummer.
9. Maschinentyp

BESCHREIBUNGEN MOTOR- UND ELEKTRIKSYSTEM

TR750E / TR950E

Die Glättmaschine wird von einem 3-phasigen 400 V-Elektromotor angetrieben, der durch einen effizienten Wechselrichterantrieb betrieben wird. Der Motor besitzt einen eingebauten Thermoschutz.

Da sich der Wechselrichter oberhalb des Elektromotors befindet und gleichzeitig integriert ist, erfolgt die Kommunikation zwischen ihnen einfach, geschützt und zuverlässig.

Der Wechselrichter ist ausgestattet mit:

- Eine große LED-Statusanzeige ist deutlich sichtbar, auch unter den schwierigsten Bedingungen.
- Vektorlenkung. Auch bei niedrigen U/min sehr stark Leistung.
- Beschleunigung 3 Sekunden
- Eingebauter Überlastschutz bei zu hohen Amp-Werten.
- Einfacher Zugriff auf eine Verbindungsstelle zum Prüfgerät zur Messung des Zustands des Wechselrichters. Das Prüfgerät gehört zum Zubehör.
- Bei einem falschen Phasenfluss passt sich der Wechselrichter automatisch an.

- Die Steuerbox im Bediengriff ist nahe und vor dem Bediener platziert, wodurch einfache Bedienung und Erreichbarkeit gewährleistet sind. Sie enthält sowohl die Start-Taste als auch die stufenlose Geschwindigkeitsregelung. In der Box befindet sich ein Magnetschalter der den Motor sofort anhält, wenn der Totmann-Griff losgelassen wird.

- Die Kabel sind gut geschützt innerhalb der Griffrohre verlegt, so dass sie keinem mechanischen Verschleiß ausgesetzt sind und kein Missbrauch möglich ist.

TR 600E

Die Glättmaschine wird von einem 1-phasigen 230 V-Elektromotor angetrieben.

- Die Steuerbox im Bediengriff ist nahe und vor dem Bediener platziert, wodurch einfache Bedienung und Erreichbarkeit gewährleistet sind. In der Box befindet sich ein Magnetschalter der den Motor sofort anhält, wenn der Totmann-Griff losgelassen wird.
- Die Kabel sind gut geschützt innerhalb der Griffrohre verlegt, so dass sie keinem mechanischen Verschleiß ausgesetzt sind und kein Missbrauch möglich ist.

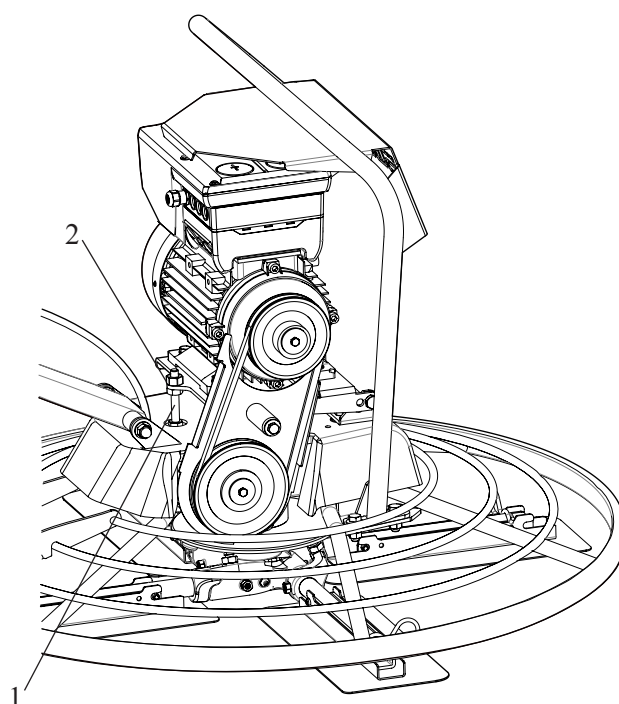
REGELMÄSSIGE PRÜFUNGEN

Keilriemenantrieb

Prüfen Sie die Spannung und den Zustand des Keilriemens regelmäßig.

Beschädigte Keilriemen mit einem neuen Typ gemäß der Tabelle unten ersetzen.

Maschinentyp	Keilriementyp
TR 600E	XPA 782
TR 750E	XPA 707
TR 950E	XPA 707



Die Spannung des Keilriemens mit der Schraube einstellen (Pos. 1)

Die obere Mutter lösen und nach der Einstellung sorgfältig anziehen (Pos. 2)

Achten Sie darauf, dass die Schraube nicht zu fest angezogen wird, da sonst die Lager langfristig geschädigt werden könnten.

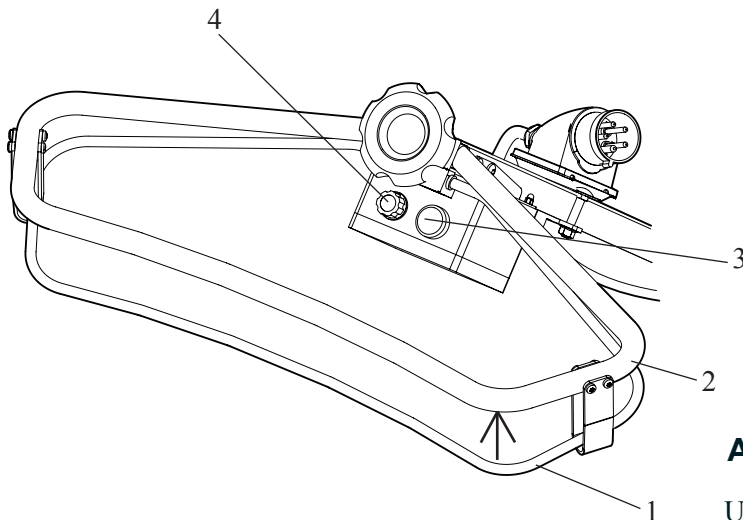
Elektrische Kabel und Ausrüstung

Überprüfen Sie die Kabel regelmäßig auf Beschädigungen oder Risse. Achten Sie auch auf sichtbare Bedingungen an der übrigen elektronischen Ausrüstung, um das Risiko für zukünftige Ausfälle zu senken.

START**TR750E / TR950E**

Bewegen Sie den Totmann-Griff (1) nach oben gegen den Bedienungshebel (2).

Bringen Sie die Glättmaschine in eine geeignete Betriebsposition und drücken Sie die Starttaste (3). Stellen Sie die Drehzahl ein, indem Sie den Knopf je nach gewünschter Betriebsdrehzahl nach links oder rechts drehen (4)

**ANHALTEN**

Um den Motor und die Drehung der Blätter zu stoppen, lassen Sie den Totmann-Griff einfach los; daraufhin erfolgt ein sofortiges Anhalten.

BETRIEB

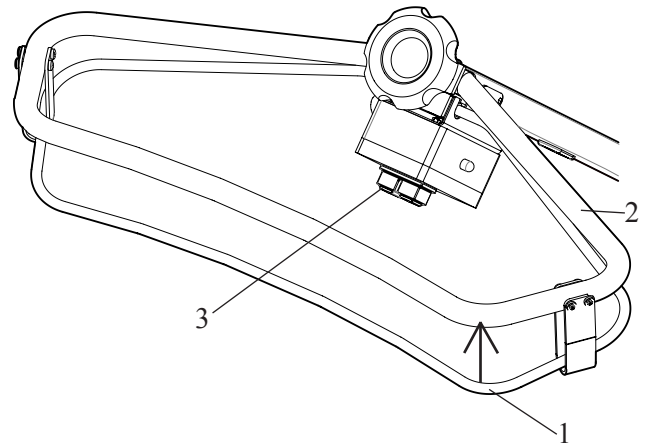
HINWEIS: Wenn Sie die schwimmende Scheibe verwenden, achten Sie auf die Stellung der Blätter. Alle vier Blätter müssen sich innerhalb der Halterungen auf der schwimmende Scheibe befinden. Überprüfen Sie auch die Mittelposition der schwimmenden Scheibe in Bezug auf das Blattkreuz, um jegliche Exzentrizität während der Rotation zu vermeiden.

HINWEIS Achten Sie während des Betriebs auf der Betonoberfläche auf lose Steine. Ein Stein kann Spuren auf der Oberfläche verursachen. Wenn dies gegen Ende der Arbeit auftritt, wenn die Betonoberfläche bereits hart und fast fertig ist, kann es schwierig sein, den Schaden zu beheben.

START**TR600E**

Bewegen Sie den Totmann-Griff (1) nach oben gegen den Bedienungshebel (2).

Bringen Sie die Glättmaschine in eine geeignete Betriebsposition und drücken Sie die Starttaste (3).

**ANHALTEN**

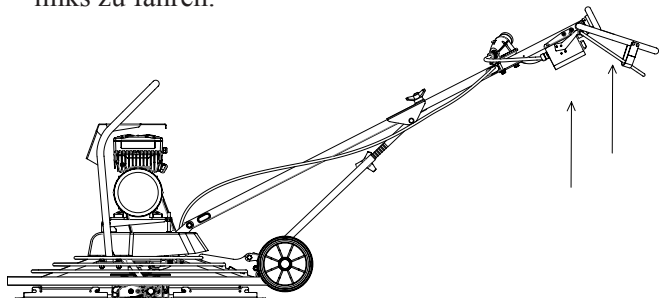
Um den Motor und die Drehung der Blätter zu stoppen, lassen Sie den Totmann-Griff einfach los; daraufhin erfolgt ein sofortiges Anhalten.

Manövrieren der Glättmaschine

Die Glättmaschine wird durch Krafteinwirkung auf den Griff in verschiedene Richtungen manövriert. Das folgende Verfahren beschreibt, wie die Glättmaschine in verschiedene Richtungen bewegt wird; genauso wichtig ist jedoch die Balance und Geschmeidigkeit des Bedieners, um reibungslose und leichte Bewegungen der Maschine zu erreichen.

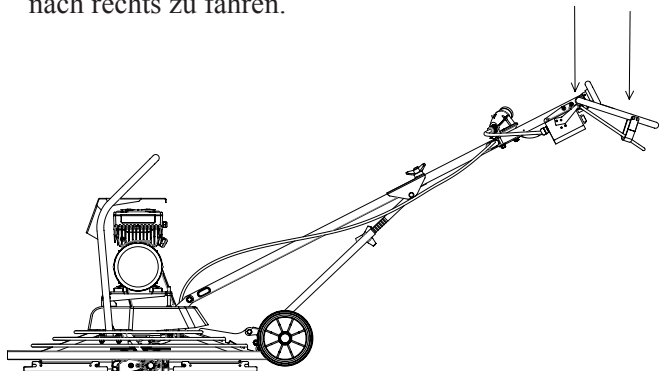
Nach links fahren

Heben Sie den Griff an, um die Glättmaschine nach links zu fahren.



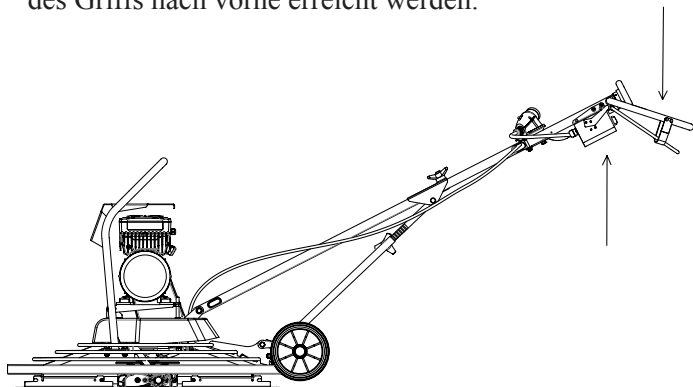
Nach rechts fahren

Drücken Sie den Griff herunter, um die Glättmaschine nach rechts zu fahren.



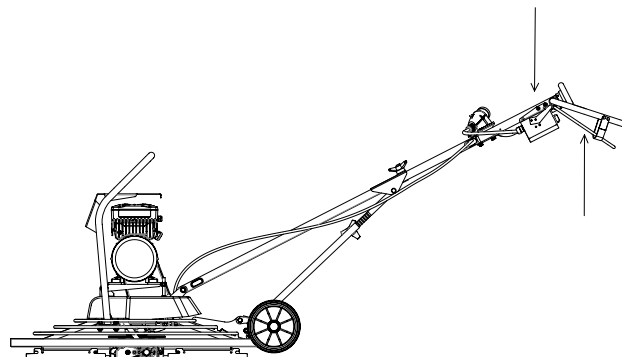
Vorwärtsfahren

Drücken Sie die rechte Seite des Griffs herunter und heben Sie die linke Seite des Griffs in einer Bewegung hoch, um die Glättmaschine vorwärts zu fahren. Diese Bewegung kann auch durch Drücken des Griffs nach vorne erreicht werden.



Rückwärtsfahren

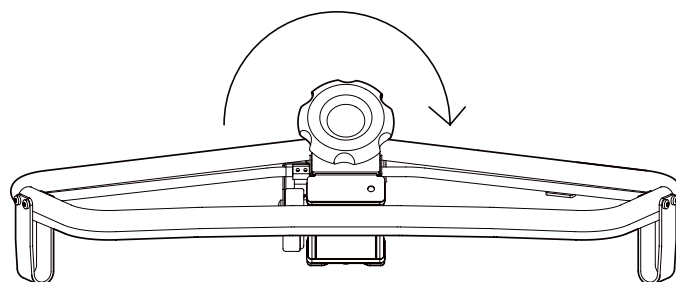
Drücken Sie die linke Seite des Griffs herunter und heben Sie die rechte Seite des Griffs in einer Bewegung hoch, um die Glättmaschine rückwärts zu fahren. Diese Bewegung kann auch durch Ziehen des Griffs nach hinten erreicht werden.



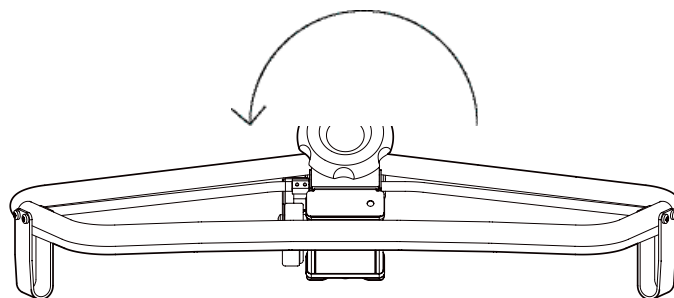
Einstellen des Blattwinkels

Die Glättmaschine ist mit einem Drehknopf zur stufenlosen Einstellung des Blattwinkels ausgestattet.

Um den Blattwinkel zu erhöhen, drehen Sie den Drehknopf im Uhrzeigersinn.



Um den Blattwinkel zu verringern, drehen Sie den Drehknopf gegen den Uhrzeigersinn.



Bei einer Pause

Schalten Sie die Maschine während der Pausen ab.

Bei allen Pausen muss die Maschine beiseite gestellt werden, damit keine Gefahr eines unbeabsichtigten Starts besteht.

HINWEIS Befolgen Sie beim Bedienen der Maschine die Anweisungen im Handbuch; während des Betriebs darf niemand auf der Maschine sitzen oder stehen.

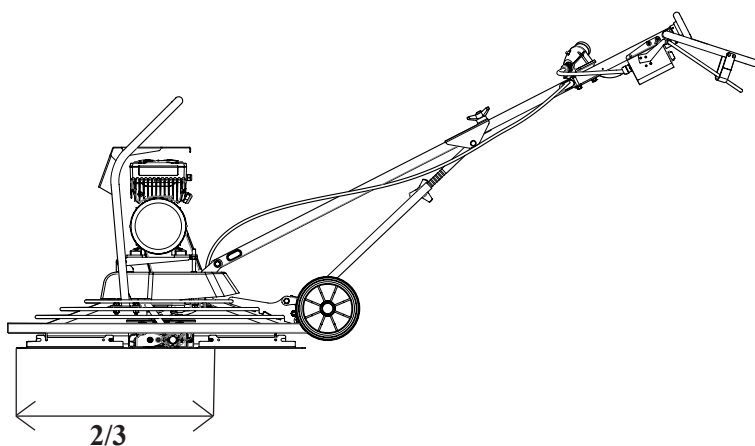
BETRIEB NAHE AN KANTEN

WARNUNG Gefahr des Umfallens

Beim Betrieb an Kanten müssen sich mindestens 2/3 der Maschine auf einer Oberfläche mit voller Tragfähigkeit befinden, sonst kann die Maschine umkippen.

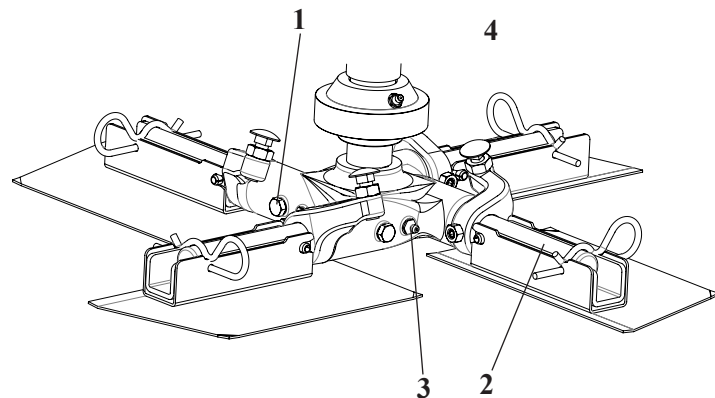
Schalten Sie die Maschine aus und heben Sie zurück auf eine

Oberfläche mit voller Tragfähigkeit.



Service und Wartung

1; Lösen Sie die Muttern und Schrauben (1) von den Blattwellen (2).



2; Ziehen Sie die Blattwellen (2) von der Nabe.

3; Reinigen Sie die Kontaktflächen an den Blattwellen (2) und an der Nabe.

4; Fetten Sie die Oberflächen und bringen Sie die Blattwellen (2) wieder an.

5; Bringen Sie die Blattwellen (2) zusammen und beenden Sie das Verfahren durch Fetten der Schmiernippel (3, 4), bis das Fett rund um die Blattwellen austritt.

Reinigen der Druckplatte

Überprüfen Sie den Status der Schmierung der Lager. Verwenden Sie das gleiche Fett wie für die Wellen.

1, Lösen und entfernen Sie die Schraube und die Unterlegscheibe.

2; Demontieren Sie die Zahnkranzbaugruppe. Verwenden Sie einen Abzieher, wenn das Blattkreuz fest auf der Welle sitzt.

3; Demontieren Sie Druckplatte, Kugellager, Gleitbuchse und Lagerplatte.

4; Reinigen Sie die Oberflächen und fetten Sie sie sorgfältig.

5; Bauen Sie die Teile zusammen.

HINWEIS Das Getriebe der Glättmaschine ist auf Lebensdauer geschmiert. Wenn das Öl aus irgendeinem Grund gewechselt werden muss, verwenden Sie die empfohlene Ölqualität. Siehe Abschnitt "Technische Daten".

Anheben der Maschine

WARNUNG Gefahren beim Heben

Heben Sie die Maschine niemals an, ohne zu überprüfen, ob sie intakt ist. Eine beschädigte Maschine kann auseinanderfallen, was zu schweren Verletzungen führen kann.

Überprüfen Sie, dass sämtliche Ausrüstung gemäß den geltenden Vorschriften dimensioniert ist.

Gehen Sie niemals unter einer angehobenen Maschine her oder bleiben darunter stehen.

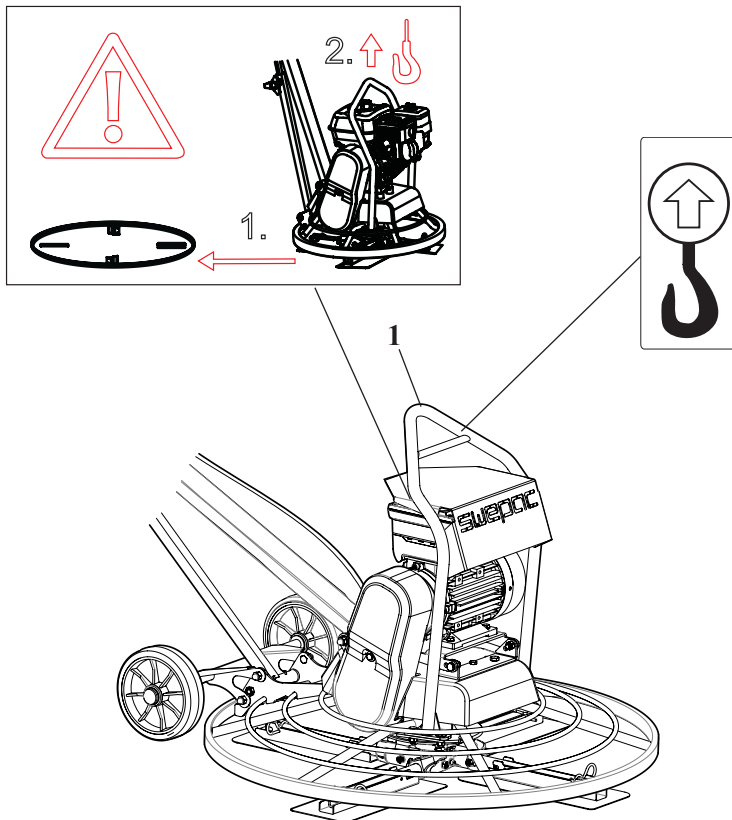
Nehmen Sie vor dem Anheben der Maschine immer die Ausgleichsscheibe ab!

Verwenden Sie den Schutzring niemals als Hebevorrichtung. Halten Sie sich beim Heben und Transportieren niemals nah an der Maschine auf.

Beachten Sie das Typenschild der Maschine bezüglich der Gewichtsangaben.

Anheben der Maschine

Verwenden Sie nur den Hebepunkt an der Maschine (1), um die Maschine zu heben.



Hebezeug muss unter Beachtung aller Vorschriften dimensioniert sein.

TRANSPORT

WARNUNG Transport

Beim Transport kann sich die Maschine umdrehen und schwere Verletzungen verursachen.

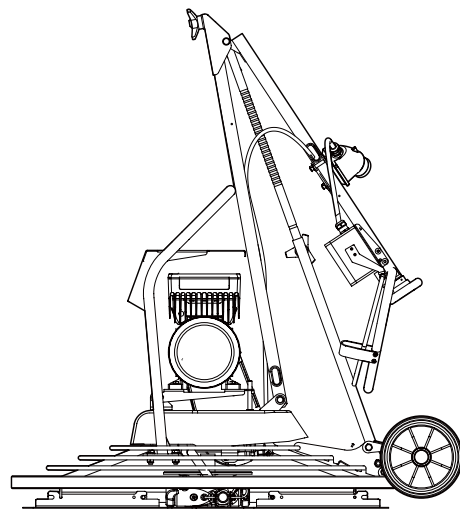
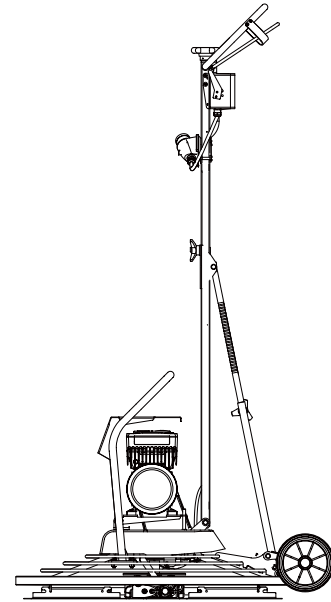
Binden Sie die Maschine immer fest.

Halten Sie Ihre Füße von der Maschine fern.

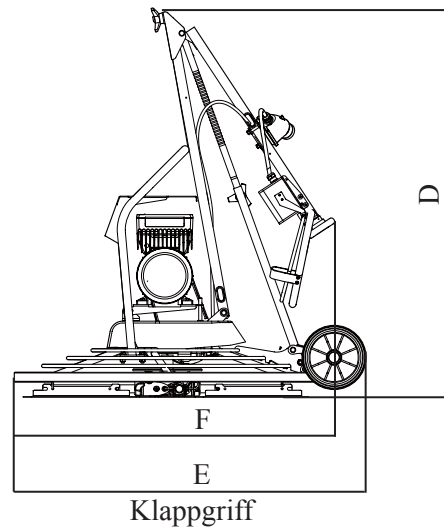
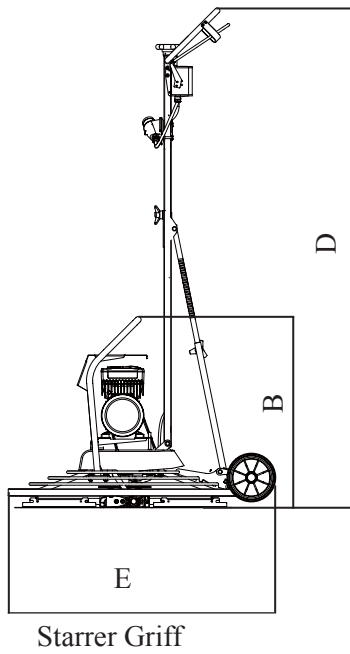
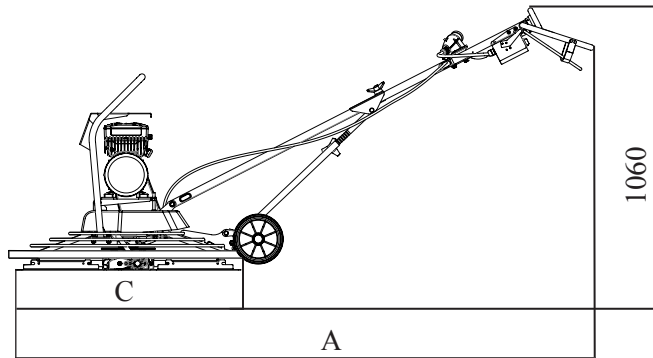
Transportieren der Maschine

Sichern Sie die Maschine bei allen Transporten.

Klappen Sie den oberen Griff während des Transports in die niedrigste Position.



Abmessungen



Abmessungen

	TR600E	TR750E Starr / Klappbar	TR950E Starr / Klappbar
A	1565	1565	2334
B	783	783	890
C	600	600	955
D	867	867	1215
E	868	868	1095

FEHLERBEHEBUNG TR 750E/TR 950E

LED-Statusanzeige

Informationen über einige Betriebszustände können schnell über die zweifarbige LED-Anzeige an der Oberseite des Geräts erhalten werden.

Die Bedeutung ist aus der folgenden Tabelle ersichtlich.



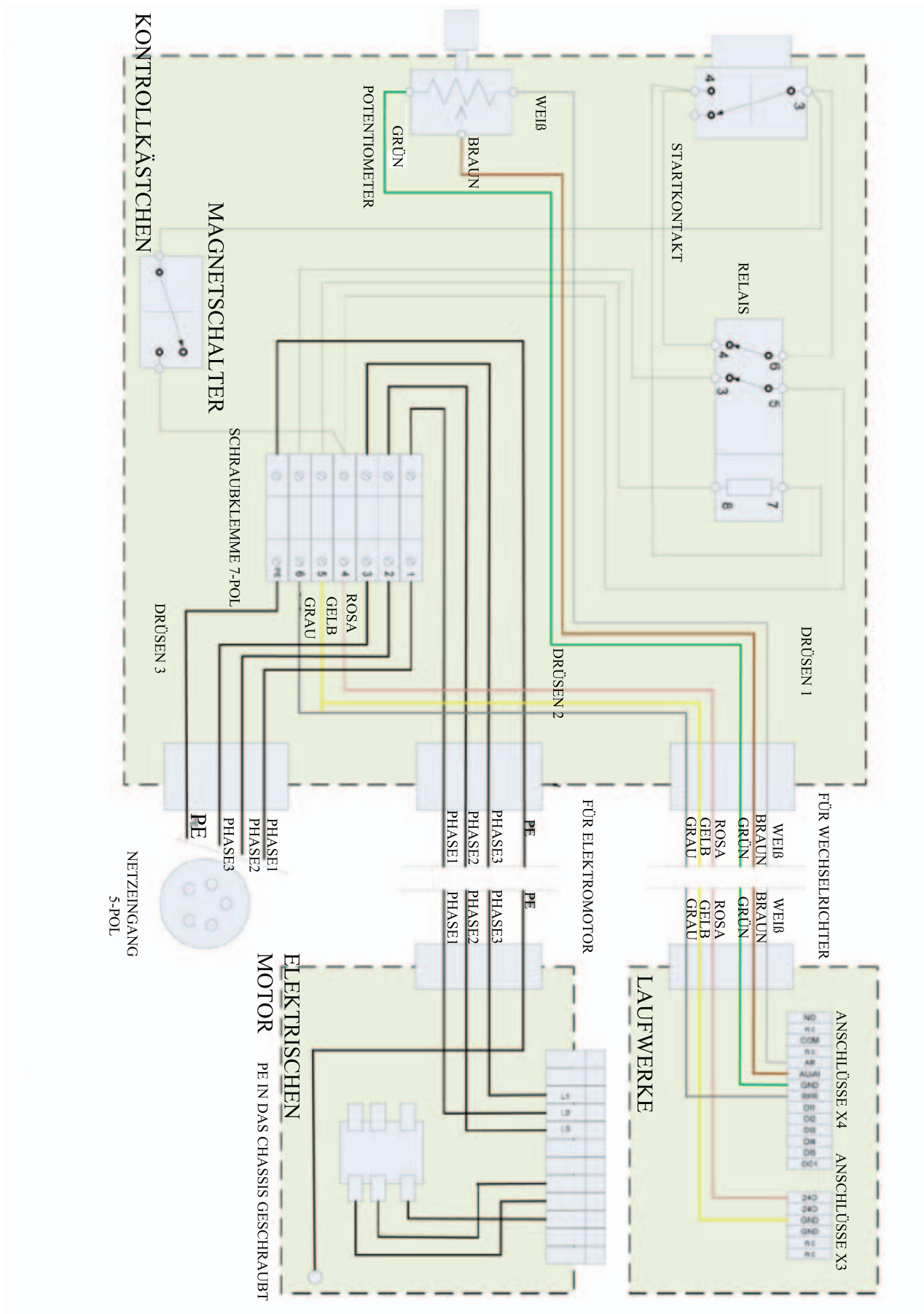
Grün ANTRIEB BEREIT	Rot ANTRIEB FEHLER	Beschreibung
aus	aus	AUS oder Initialisierung aktiv
	aus	Sicher abgeschaltetes Moment“ ist aktiv
	aus	Gerät ist startbereit
	aus	Gerät ist eingeschaltet
	aus	Identifikation/Betrieb der Motordaten
		Die Steuerung ist zum Einschalten bereit, sie ist eingeschaltet oder der Betrieb ist aktiviert und es wird eine Warnung angezeigt.
aus		Fehlermodus aktiv
aus		Fehlermodus aktiv

Legende

Die zur Anzeige der LED-Zustände verwendeten Symbole haben folgende Bedeutung:

	LED blinkt einmal etwa alle 3 Sekunden (langsames Blinken)
	LED blinkt einmal etwa alle 1,25 Sekunden (Blinken)
	LED blinkt zweimal etwa alle 1,25 Sekunden (doppeltes Blinken)
	LED blinkt jede Sekunde
	LED leuchtet dauerhaft

SCHEMATISCH TR 750E / TR 950E



TR 750E / TR 950E

Problem	Ursache	Lösung
Der Elektromotor an der Glättmaschine startet nicht.	1; Der Totmann-Griff ist nicht in der Startposition 2; Es wird kein Strom zugeführt. Kontrollieren Sie die Lampe am Umrichter. Grünes Blinken bedeutet, dass das Gerät OK ist. 3; Defekte elektronische Komponenten	1; Bewegen Sie den Totmann-Griff nach oben 2; Wenn die Lampe nicht grün blinkt, prüfen Sie die Zuleitungskabel; wenn die Lampe in einer anderen Farbe blinkt, informieren Sie sich im Handbuch über die Fehlerbehebung und ergreifen Sie die notwendigen Maßnahmen. 3; Reparieren bzw. ersetzen Sie die notwendigen Teile.
Die Blätter oder das Arbeitsgerät drehen sich gar nicht oder zu langsam	1; Der Keilriemen ist gerissen 2; Der Keilriemen rutscht oder hat keine Spannung gegen die Scheiben	1; Ersetzen Sie den Keilriemen. 2; Die Spannrolle des Keilriemens mit dem Spannmechanismus einstellen.
Das Blattkreuz hat Schwierigkeiten, sich zu drehen	1; Motor oder andere elektrische Komponenten fehlerhaft	1; Informieren Sie sich in der Tabelle zur Fehlerbehebung oder kontaktieren Sie Swepac für weitere Unterstützung
Die Glättmaschine wackelt.	1; Ein oder mehrere Blätter sind verbogen oder defekt. 2; Ein oder mehrere Blätter bewegen sich nicht in der Nabe. 3; Die Druckplatte steht schräg.	1; Defekte Teile austauschen. 2; Demontieren Sie die Blätter und reinigen Sie die Kontaktflächen. Tragen Sie auf alle Kontaktflächen neues Fett auf. 3; Ersetzen Sie die Druckplatte.
Der Mechanismus zur Blattverstellung funktioniert nicht.	1; Das Blatteinstellungskabel ist gerissen. 2; Ein oder mehrere Blätter bewegen sich nicht in der Nabe. 3; Die Druckplatte bewegt sich nicht vertikal. 4; Die Blattverstellung in dem Bedienungsgriff ist defekt.	1; Tauschen Sie das Blatteinstellungskabel aus. 2; Demontieren Sie die Blätter und reinigen Sie die Kontaktflächen. Tragen Sie auf alle Kontaktflächen neues Fett auf. 3; Demontieren Sie das Blattkreuz und säubern Sie alle Kontaktflächen. 4; Überprüfen Sie alle betroffenen Teile und tauschen Sie sie gegebenenfalls aus.

AUFBEWAHRUNG

Reinigen Sie die Maschine vor der Lagerung ordnungsgemäß, um die Bildung gefährlicher Stoffe zu vermeiden. Siehe "Gefahr durch Staub und Rauch"

Wenn die Maschine in der Wartungsposition aufbewahrt wird, darf der Kraftstofftank höchstens halbvoll sein. Ansonsten besteht die Gefahr, dass der Kraftstoff durch das Belüftungsloch im Tankdeckel kommt.

Bewahren Sie die Maschine nur an einem trockenen Ort auf.

ENTSORGUNG

Eine Altmaschine muss so behandelt und entsorgt werden, dass der größtmögliche Teil des Materials recycelt wird, dass jeglicher negative Einfluss auf die Umwelt so gering wie möglich gehalten wird und dass die örtlichen Vorschriften eingehalten werden.

Bevor eine kraftstoffbetriebene Maschine entsorgt wird, müssen alle Öl- und Kraftstoffreste entfernt werden. Öl- und Kraftstoffreste müssen so behandelt werden, dass die Umwelt nicht nachteilig beeinflusst wird.

Führen Sie verbrauchte Filter, abgelassene Öl- und Kraftstoffreste immer einer umweltgerechten Entsorgung zu.

HINWEISE

HINWEISE

HINWEISE

HINWEISE



EC-Konformitätserklärung

Hersteller

**Swepac AB
Blockvägen 3
34132 Ljungby**

1. Kategorie: Glättmaschine

2. Typ:TR 600E
TR 750E
TR 950E

3. Motorleistung:

TR 600E	1,5 kW
TR 750E	2,5 kW
TR 950E	2,5 kW

Das Produkt entspricht folgenden Richtlinien:

2006 / 42 / EG

2000 / 14 / EG

2004 / 108 / EG

EN 500-1

EN 500-4

Technische Dokumentation zur Verfügung gestellt durch:
Swepac AB, Blockvägen 3 SE-34132 Ljungby
Hans Holmlund / Produktmanager

SWEPAC

SWEPAC AB

Adresse: **Blockvägen 3, 341 32 Ljungby, Schweden**, Tel.: **+46 (0)372-156 00**, Fax: **+46 (0)372-837 41**, E-Mail: **mail@swepac.se**
Internet **www.swepac.se**