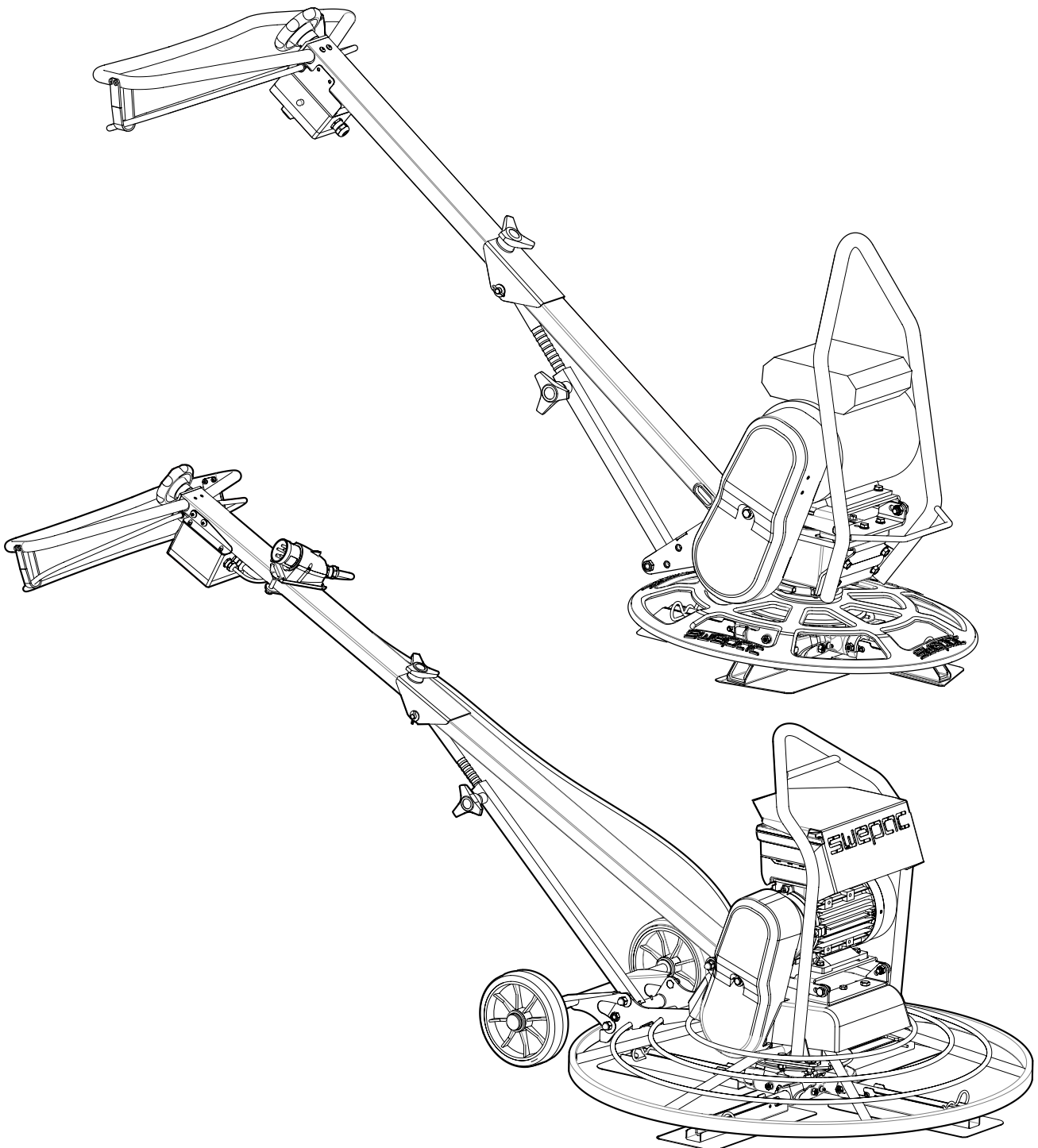


SWEPAC

TR 600E
TR 750E
TR 950E

LIETOŠANAS PAMĀCĪBA LATVIEŠU VALODĀ



SATURS

DROŠĪBAS NORĀDES.....	3
IZMANTOŠANA, BRĪDINAJUMI	3, 4, 5, 6
PĀRVADĀŠANA, BRĪDINAJUMI	6
APKOPE, BRĪDINAJUMI	6
TEHNISKIE DATI.....	7
APRAKSTS	8
ZĪMES.....	9
MOTORA UN ELEKTROSISTĒMAS	
APRAKSTS	10
REGULĀRĀS PĀRBAUDES.....	10
IESLĒGŠANA UN IZSLĒGŠANA.....	11
IZMANTOŠANA	11; 12; 13
CELŠANA UN PĀRVADĀŠANA.....	14
IZMĒRI.....	15
PROBLĒMRISINĀŠANA TR750E /	
TR950E.....	16; 18
ELEKTROINSTALACIJAS SHĒMA TR750E /	
TR950E.....	17
UZGLABĀŠANA UN URILIZĀCIJA.....	19
PIEZĪMES.....	19; 20; 21; 22
EK ATBILSTĪBAS DEKLARĀCIJA.....	19

DROŠĪBAS NORĀDES

Lai samazinātu risku gūt smagus vai nāvējošus ievainojumus un nesavainotu citus, vispirms izlasiet un izprotiet Drošības un izmantošanas norādījumus, tikai tad ķerieties pie mašīnas uzstādīšanas, izmantošanas, remonta, apkopes vai piederumu maiņas.

Novietojiet šos Drošības un izmantošanas norādījumus darba veikšanas vietās, izsniedziet strādniekiem tās kopijas un pārliecinieties, ka ikviens ir izlasījis Drošības un izmantošanas norādījumus pirms ķeras pie darba ar mašīnu vai tās apkopes.

Papildus tam, operators vai operatora strādnieki var būt pakļauti specifiskām briesmām saistībā ar konkrēto mašīnas pielietojumu.

Papildu norādījumus par motoru var atrast izgatavotāja motora rokasgrāmatā.

Personāla aizsardzība un kvalifikācija

Ar mašīnu strādāt drīkst tikai kvalificētas un apmācītas personas. Tām, jābūt fiziski spējīgām strādāt ar lielām, smagām un jaudīgām mašīnām. Vienmēr rīkojieties saprātīgi un apdomīgi.

Personīgais aizsargaprīkojums

Vienmēr izmantojiet apstiprinātu aizsargaprīkojumu. Operatoriem un citiem cilvēkiem, kuri strādā darba vietā, jālieto aizsargaprīkojumu, vismaz:

- Aizsargķivere
- Dzirdes aizsargierīce
- Trieciendrošas aizsargbrilles ar sānu vairogiem
- Ja nepieciešams, elpošanas aizsargierīces
- Darba cimdi
- Atbilstoši darba zābaki
- Atbilstošs darba kombinezons vai līdzvērtīgs apģērbs (ne vaļīgs vai nokarens), kas sedz kājas un rokas.

Narkotikas, alkohols vai medikamenti

Narkotikas, alkohols vai medikamenti var pasliktināt jūsu spriešanas un koncentrēšanās spējas. Slikta reakcija un nepareizs situācijas vērtējums var izraisīt smagus negadījumus ar letālu iznākumu.

Nekad nestrādājiet ar mašīnu, ja esat noguris vai narkotiku, alkohola vai medikamentu iespaidā.

IZMANTOŠANA, BRĪDINĀJUMI

BĪSTAMI Sprādzienbīstams

Ja iesildīta mašīna vai karsta izplūdes caurule nonāk sprādzienbīstamā vidē, var notikt eksplozija. Veicot darbus ar dažu veidu materiāliem, var rasties dzirksteles un ugunsgrēks. Eksplozijas var radīt smagus vai nāvējošus ievainojumus.

Nekad nedarbiniet mašīnu sprādzienbīstamā vidē.

Nekad nedarbiniet mašīnu vieglu uzliesmojošu materiālu, izgarojumu vai putekļu tuvumā.

Pārliecinieties, ka tuvumā nav vēl nepamanītu gāzes vai sprādzienbīstamu viela avotu.

Izvairieties no saskares ar karstu izplūdes cauruli zem mašīnas.

BĪSTAMI Aizdeģšanās briesmas

Ja mašīnā negadījuma rezultātā izceļas ugunsgrēks.

Ja iespējams, izmantojiet ABE kategorijas pulvera ugunsdzēsšanas aparātu, vai BE veida slāpekļa dioksīda ugunsdzēsamo aparātu.

BĪSTAMI Degvielas briesmas

Degviela ir viegli uzliesmojoša un tās izgarojumi var uzsprāgt aizdeģšanās gadījumā, kā rezultātā var gūt smagus vai nāvējošus ievainojumus.

Uzmanieties, lai degviela nenonāktu uz ādas. Ja degviela iesūkusies ādā, sazinieties ar kvalificētu mediķi.

Nekad neņemiet nost iepildes vāciņu un neiepildiet degvielu, kad mašīna ir karsta.

Degvielu uzpildiet ārpus telpām vai tūrā, labi ventilētā vietā, kur nevar piekļūt dzirksteles vai atklāta liesma.

Degvielu uzpildiet vismaz desmit metru (30 pēdu) attālumā no vietas, kur mašīna izmantota.

Uzmanīgi atskrūvējiet degvielas iepildes vāciņu un ļaujiet izplūst spiedienam.

Nekad necentieties iepildīt vairāk degvielas, nekā iespējams.

Pirms mašīnas izmantošanas pārliecinieties, ka iepildes vāciņš uzskrūvēts.

Izvairieties no degvielas izšļakstīšanās uz mašīnas, ja tā atgadās, nekavējoties notīriet.

Regulāri pārbaudiet, vai nav redzama degvielas noplūde. Nekad neizmantojiet mašīnu, ja redzam degvielas noplūde.

Nekad neizmantojiet mašīnu tādu materiālu tuvumā, kas var radīt dzirksteles. Pirms ieslēdzat mašīnu, noņemiet visas dzirksteles radošās ierīces.

Nekad nesmēķējiet degvielas uzpildes laikā, strādājot ar mašīnu vai veicot apkopi.

Degvielu glabājiet tikai tādos konteineros, kas īpaši konstruēti un apstiprināti šim nolūkam.

Lietotie degvielas un eļļu konteineri jānodod atpakaļ pārdevējam.

Degvielas noplūdes pārbaudei nekad neizmantojiet savus pirkstus.

BRĪDINĀJUMS Negaidītas kustības

Mašīna darba laikā tiek pakļaut lielām slodzēm. Ja mašīna bremzē vai iestieg, tas var izraisīt negaidītas kustības, kā rezultātā var notikt negadījums.

Pirms darba vienmēr pārbaudiet mašīnu. Nekad neizmantojiet mašīnu, ja ir aizdomas, ka tā bojāta.

Pārlicinieties, ka rokturi ir tīri un nav eļļaini.

Turiet kājas tālāk no mašīnas.

Nekad nesēdīet uz mašīnas.

Nekad nesītiēt mašīnu un neizmantojiet to ļaunprātīgi.

Uzmanieties un saprotiet jo darāt.

BRĪDINĀJUMS Putekļu un izgarojumu briesmas

Putekļi un/vai izgarojumi, kas rodas mašīnas darbības laikā, var radīt smagas un hroniskas elpvadu slimības, sasilšanas vai ievainojumus. Dažu veidu putekļi un izgarojumi, kas rodas blīvēšanas darbos, var saturēt daļiņas, kas izraisa elpvadu slimības, vēzi, reproduktīvās veselības traucējumus vai cita veida ģenētiskas sasilšanas.

Gaisā esoši putekļi un izgarojumi var būt neredzami ar neapbruņotu aci, tādēļ nepaļaujieties tikai uz redzi, lai konstatētu putekļu un izgarojumu klātbūtni gaisā. Lai samazinātu risku tikt pakļautam putekļiem un izgarojumiem, rīkojieties šādi:

Veiciet darba vietas risku izvērtēšanu. Riska izvērtēšanā jāietver putekļi un izgarojumi, ko izraisa mašīnas darbība un tie, kas potenciāli jau ir gaisā.

Valkājiet, kopiet un pareizi izmantojiet elpošanas aizsarglīdzekļus saskaņā ar darba devēja ieteikumiem un veselības un drošības noteikumiem. Elpošanas aizsarglīdzekļiem jābūt efektīviem saskarē ar vielām (un, ja vajadzīgs, atbilstošu valdības iestāžu apstiprinātiem).

Strādājiet labi ventilētās vietās.

Ja mašīnai ir izplūdes sistēma, vērsiet izplūdes cauruli tā, lai samazinātu putekļu daudzumu un to izplatīšanos vidē.

Izmantojiet mašīnu un veiciet tās apkopi saskaņā ar izmantošanas un drošības norādījumiem.

Pirms darba uzvelciet atkārtoti vai vienreiz lietojamu aizsargtērpu, pirms došanās prom no darba nomazgājieties dušā un uzvelciet tīras drēbes, lai samazinātu sevī un citu cilvēku, automobiļu, māju un citu vietu pakļaušanu putekļiem un izgarojumiem.

Izvairieties no ēšanas, dzeršanas vai tabakas izstrādājumu lietošanas vietās, kur ir putekļi vai izgarojumi.

Pēc iziešanas no piesārņotās zonās iespējami ātri rūpīgi nomazgājiet rokas un seju, it īpaši pirms ēšanas, dzeršanas, tabakas izstrādājumu lietošanas, vai saskares ar citiem cilvēkiem.

Ievērojiet visus attiecināmos likumus, tostarp noteikumus par veselības un drošības aizsardzību.

Piedalieties gaisa uzraudzībā, medicīnisko izmeklējumu programmās un veselības un drošības apmācības programmās, ko piedāvā darba devējs vai arodbiedrības saskaņā ar sabiedrības veselības un drošības noteikumiem un rekomendācijām. Konsultējieties ar ārstiem, kam ir pieredzes sabiedrības veselības aizsardzībā.

Strādājiet kopā ar savu darba devēju un arodbiedrību, lai samazinātu darba vietas pakļāvumu putekļiem un izgarojumiem, un samazinātu riskus. Efektīvas veselības un drošība programmas, politikas un un procedūras strādnieku un citu personu aizsardzībai pret bīstamiem pakļāvumiem putekļiem un izgarojumiem var izveidot, uzklāusot veselības un drošības ekspertu ieteikumus. Konsultējieties ar speciālistiem.

BĪSTAMI Izplūdes gāzu briesmas

Izplūdes gāzes no mašīnas iekšdedzes motora satur oglekļa monoksīdu, kas ir indīga viela, kā arī ķīmikālijas, kas izraisa vēzi, iedzimtas sasilšanas un citas reproduktīvās slimības. Izplūdes gāzu ieelpošana var izraisīt smagu sasilšanu, slimības vai nāvi.

Nekad neieelpojiet izplūdes gāzes.

Nodrošiniet labu ventilāciju (Ja vajadzīgs, nodrošiniet piespiedu ventilāciju).

BRĪDINĀJUMS Lidojošas daļiņas

Kļūdieties darbā ar apstrādājamo objektu, piederumiem vai pašu mašīnu, var radīt lielā ātrumā lidojošas šķembas. Darba laikā šķembas vai citas daļiņas no apstrādājamā materiāla var tik mestas gaisā un var ievainot operatoru vai citas personas. Lai samazinātu risku:

Izmantojiet apstiprinātus personīgās drošības līdzekļus un ķiveri, tostarp trieciendrošas aizsargbrilles ar sānu vairogiem.

Nodrošini, lai nepilnvarotas personas neatrastos darba zonā.

Neļaujiet darba vietā uzkrāties svešķermeņiem.

BRĪDINĀJUMS Rotējošu asmeņu briesmas

Mašīnas darbības laikā ir risks, ka kājas vai rokas tiek ierautas rotējošajos asmeņos. Tā var gūt ievainojumus.

Nekad nebāziet rokas aiz aizsarggredzena, ja mašīna darbojas

BRĪDINĀJUMS Kustību briesmas

Kad strādājat ar mašīnu un un veicat ar darbu saistītas aktivitātes, varat just diskomfortu rokās, plaukstās, plecos, kaklā vai citās ķermeņa daļās.

Ieņemiet komfortablu pozu ar kājām labi balstoties pret grīdu un izvairieties no liekšanās uz priekšu vai nelīdzsvarotām pozām.

Ilgu darbību laikā pozas maiņa var palīdzēt izvairīties no diskomforta un noguruma.

Gadījumā, ja simptomi kļūst hroniski vai tie atkārtojas, konsultējieties ar kvalificētiem speciālistiem.

BRĪDINĀJUMS Vibrāciju briesmas

Normāla un parasta mašīnas izmantošana pakļauj operatoru vibrācijai. Regulārā un bieža pakļaušana vibrācijai var izraisīt, veicināt vai saasināt traumas vai slimības operatora pirkstos, rokās, plaukstu locītavās, augšdelmos, plecos un/vai iespaidot nervu sistēmu un asins piegādi vai citu ķermeņa daļas, tostarp var radīt stipru un/vai hroniskus ievainojumus vai traucējumus, kas var attīstīties pakāpeniski nedēļu, mēnešu vai gadu laikā. Šādas traumas vai traucējumi var ietvert bojājumus asinsrites sistēmā, nervu sistēmā, bojājumus locītavās un var arī sabojāt citas ķermeņa daļas.

Izmantojiet mašīnu un veiciet tās apkopi saskaņā ar šiem norādījumiem, lai nepieļautu nevajadzīgu vibrācijas palielināšanos.

Turpmākais var palīdzēt samazināt operatora pakļaušanu vibrācijai:

Nodrošini, lai mašīna tiktu labi apkopta un nav nelietojusies.

Ja mašīna pēkšņi sāk stipri vibrēt, nekavējoties pārtrauciet darbu. Pirms atsākat darbu, vispirms likvidējiet vibrācijas izraisītāju.

Piedalieties veselības novērošanas vai uzraudzības programmās, medicīnisko izmeklējumos un apmācības programmās, ko piedāvā darba devējs un, ja to prasa likums.

Strādājot aukstos .laika apstākļos, uzvelciet siltu apģērbu un turiet rokas siltas un sausas.

Informāciju par mašīnu, tostarp deklarētajiem vibrācijas lielumiem skatiet “Trokšņa un vibrācijas deklarācijas paziņojums”. Šo informāciju var atrast 9. lpp.

BRĪDINĀJUMS Iespēšanas briesmas

Pastāv briesmas, ka kaklauts, šalle, mati, cimdi un apģērbs var tikt ierauti mašīnas rotējošajās detaļās. Tas var izraisīt nožņaugšanu, noskalpēšanu, noasiņošanu un nāvi. Lai samazinātu risku:

Nekad neķerieties vai nepieskarieties rotējošajām detaļām.

Izvairieties no tāda apģērba, kaklautu vai cimdu valkāšanas, ko var ieraut mašīnā.

Garus matus nosedziet ar matu tīkliņu.

BĪSTAMI elektrības briesmas

Mašīna nav elektriski izolēta. Ja mašīna nonām kontaktā ar elektrību, var gūt smagus vai nāvējošus ievainojumus.

Nekad nedarbiniet mašīnu elektrības vadu vai cita elektrības vada tuvumā.

Nodrošiniet, lai darba zonā neatrasto atkailināti vadi vai citādi elektrības avoti.

BĪSTAMI legrimušu objektu briesmas

Darba gaitā iegrimuši vadi un caurules var radīt smagus vai nāvējošus ievainojumus.

Pirms darba pārbaudiet materiāla sastāvu.

Apskatiet iegremdētus kabeļus un caurules, piemēram, elektrības, tālruņa, ūdens, gāzes un sanitārās līnijas.

Ja šķiet, ka mašīna var sadurties ar iegremdētiem objektiem, nekavējoties izslēdziet mašīnu.

Pārliecinieties, ka briesmu nav, tad turpiniet darbu.

BRĪDINĀJUMS Nejauša mašīnas ieslēgšanās

Nejauša mašīnas ieslēgšanās var izraisīt ievainojumus.

Turiet rokas tālāk no ieslēgšanas un izslēgšanas ierīces līdz esat gatavs ieslēgt mašīnu.

Iemācieties kā mašīnu izslēgt ārkārtas gadījumā.

BRĪDINĀJUMS Trokšņa briesmas

Augsts trokšņa līmenis var izraisīt paliekošu vai pārejošu dzirdes zudumu un citas problēmas, piem., trokšņus ausīs (zvanīšana, svilpšana vai dunoņa ausīs). Lai samazinātu risku un nepieļautu nevajadzīgu trokšņa līmeņa paaugstināšanos.

Šo briesmu izvērtēšana un attiecīgu drošības pasākumu veikšana ir ļoti svarīga.

Izmantojiet mašīnu un veiciet tās apkopi saskaņā ar šiem norādījumiem.

Ja mašīna aprīkot ar trokšņu slāpētāju, pārbaudiet, vai tas ir labā darba stāvoklī.

Vienmēr izmantojiet dzirdes aizsarglīdzekļus.

PĀRVADĀŠANA, BRĪDINĀJUMI**BRĪDINĀJUMS Iekraušanas un izkraušanas briesmas**

Kad mašīna tiek celta ar celtni vai līdzīgu ierīci, tas var radīt ievainojumus.

Izmantojiet norādītos celšanas punktus.

Nodrošiniet, lai celšanas ierīce būtu atbilstoša mašīnas svara celšanai.

Nekad nestāviet zem paceltas mašīnas vai tās tiešā tuvumā.

APKOPE, BRĪDINĀJUMI**BRĪDINĀJUMS Nejaušas izkustēšanās briesmas**

Apkopes vai mašīnas disku maiņas laikā ir risks, ka motors pēkšņi ieslēdzas un mašīna pēkšņi sāk kustēties. Tas ir īpaši aktuāli, ja motors ir karsts un motora slēdzis ir stāvoklī ON (Iesl.). Tas var radīt smagus vai nāvējošus ievainojumus.

Vienmēr ļaujiet motoram atdzist.

Vienmēr pagrieziet motora slēdzi stāvoklī OFF (Izsl.).

Vienmēr noņemiet aizdedzes sveces kontaktu.

BRĪDINĀJUMS Nejaušas izkustēšanās briesmas

Jebkādi mašīnas pārveidojumi var būt par iemeslu smagiem ievainojumiem jums un citiem.

Nekad nepārveidojiet mašīnu. Uz pārveidotām mašīnām neattiecas garantija.

Vienmēr izmantojiet oriģinālās detaļas, instrumentus un piederumus.

Nekavējoties nomainiet bojātās detaļas

Nomainiet nodilušās detaļas savlaicīgi.

UZMANĪBU Augsta temperatūra

Mašīnas motora izplūdes caurule un apakšdaļa darba laikā kļūst karsta. Pieskaroties pie tām, var apdedzināties.

Nekad nepieskarieties mašīnai.

Nekad nepieskarieties mašīnas apakšdaļai, kad tā ir karsta.

Pagaidiet līdz motors, izplūdes caurule un mašīnas apakšdaļa pietiekami atdziest, tikai tad ķerieties pie apkopes darbiem.

UZGLABĀŠANA, DROŠĪBAS PASĀKUMI

Glabājiet mašīnu drošā vietā un slēgtā vietā, kur nevar piekļūt bērni.

TEHNISKIE DATI

Lai samazinātu risku gūt smagus vai nāvējošus ievainojumus vai ievainot citus, pirms ķeraties pie darba ar mašīnu, izlasiet drošības norādījumus sadaļu iepriekš šajā rokasgrāmatā.

TR 600E

Motora jauda1,5 kW
 Motora veids 230 V, 1 fāzes, 50 Hz
 Ātrums, (motora vārpsta) 2810 apgr./min.
 Ātrums (izejas vārpsta) 130 apgr./min
 Neto svars, TR 600E 82,8 kg
 Transporta riteņu svars 2,6 kg

Izmēri

Aizsarggredzena diametrs 600 mm
 Darba diametrs, asmeņi 581 mm
 Ārējais diametrs, diski 1740 mm
 Garums, darba pozīcija 1640 mm
 Augstums, darba pozīcija 980 mm
 Pārvadāšanas augstums 870 mm
 Roku/sviru vibrācijas saskaņā ar ISO 5349
 vai svaiga betona apstrāde kā līmeņošanas
 diski 1,4 m/s²
 Garantētais skaņas spēka līmenis, L_{WA} 93 dB(A)
 Skaņas spiediena līmenis (operatora ausī) 70 dB(A)

TR 950E

Motora jauda2,5 kW
 Motora veids 400 V, 3 fāzes
 Ātrums, (motora vārpsta) 850–2840 apgr./min.
 Ātrums (izejas vārpsta) 40–133 apgr./min.
 Invertora pievads Jauda2,5 kW
 Invertora pievads, veids E84DGFCNNP
 Invertora pievads, specifikācijas 1/0 modulis
 Motors un invertora pievads:
 Produkcijas formaIP65
 Neto svars, TR750E 83,8 kg

Izmēri

Aizsarggredzena diametrs 950 mm
 Darba diametrs 935 mm
 Garuma darba stāvoklis, īsais rokturis 1976 mm
 Garuma darba stāvoklis, garais rokturis 2325 mm
 Roku/sviru vibrācijas saskaņā ar ISO 5349
 vai svaiga betona apstrāde kā līmeņošanas
 diski 1,3 m/s²
 Garantētais skaņas spēka līmenis, L_{WA} 99 dB(A)
 Skaņas spiediena līmenis (operatora ausī) 72 dB(A)

TR 750E

Motora jauda2,5 kW
 Motora veids 400 V, 3 fāzes
 Ātrums, (motora vārpsta) 850–2840 apgr./min.
 Ātrums (izejas vārpsta) 40–133 apgr./min.
 Invertora pievads Jauda2,5 kW
 Invertora pievads, veids E84DGFCNNP
 Invertora pievads, specifikācijas 1/0 modulis
 Motors un invertora pievads:
 Produkcijas formaIP65
 Neto svars, TR750E 82,8 kg

Izmēri

Aizsarggredzena diametrs 750 mm
 Darba diametrs 728 mm
 Garuma darba stāvoklis, īsais rokturis 1740 mm
 Garuma darba stāvoklis, garais rokturis 1778 mm
 Roku/sviru vibrācijas saskaņā ar ISO 5349
 vai svaiga betona apstrāde kā līmeņošanas
 diski 1,9 m/s²
 Garantētais skaņas spēka līmenis, L_{WA} 96 dB(A)
 Skaņas spiediena līmenis (operatora ausī) 72 dB(A)

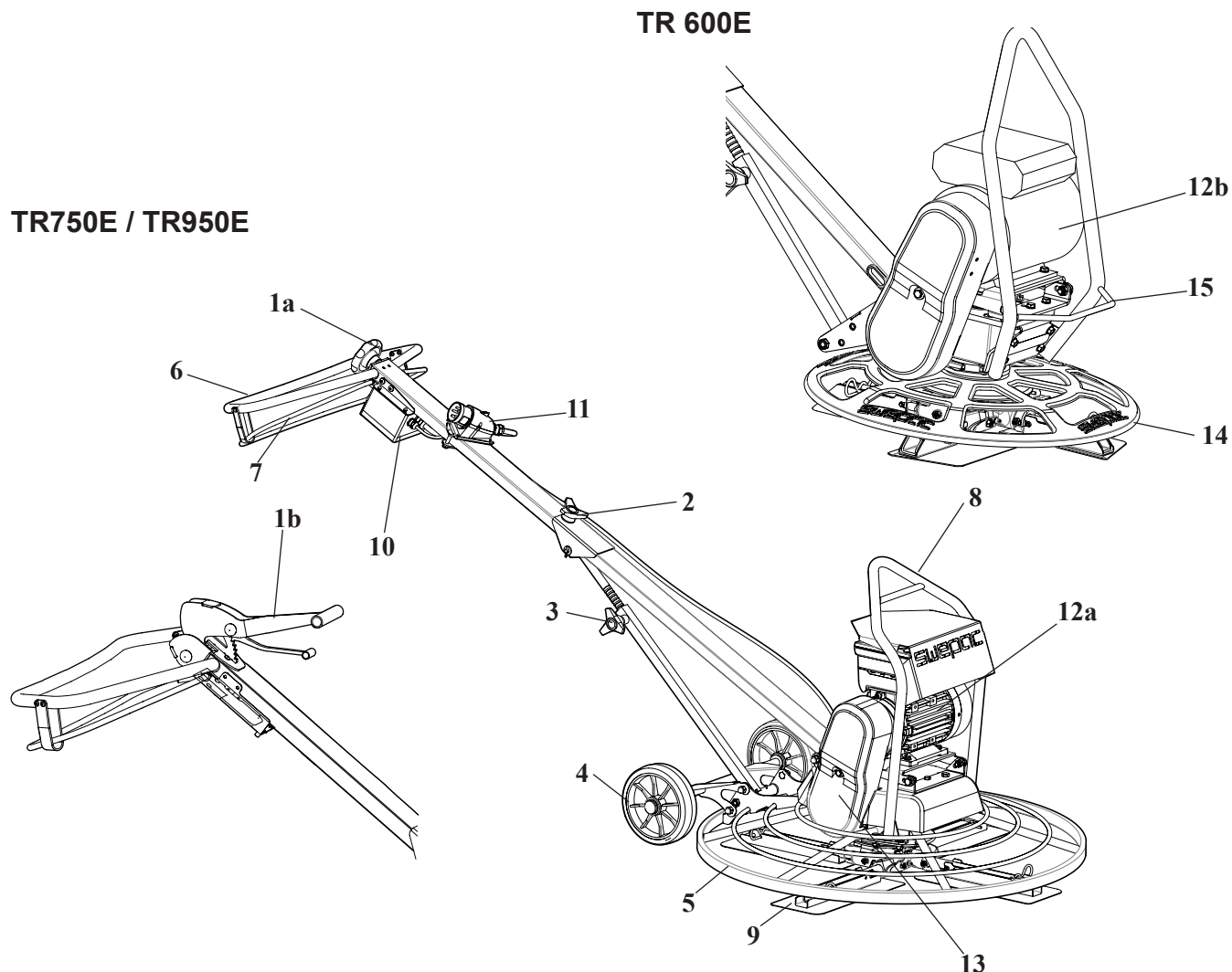
Apzīmējums	Detalās numurs
Līmeņošanas diski 600 mm	701120
Līmeņošanas diski 750 mm	701226
Līmeņošanas diski 950 mm	701003

Smērvielas	TR600E / TR 750E / TR 950E
Smērviela, vārpsta asmeņu regulēšanai	Shell Regina Grease 2 vai līdzvērtīga
Pārnesumu kārbas eļļa	Synthetic Mobil SHC 634

APRAKSTS

TR 600P, TR 750E un TR 950E paredzēti svaigi ielieta betona virsmu līdzināšanai. Betona virsmu var mehāniski apstrādāt ar peldošajiem diskkiem vai peldošajiem asmeņiem, mehāniski pārvietot ar tērauda virze diskkiem. Iegūtā virsma būs līdzīga, blīva un un lieliski apstrādāta. Nav atļauts izmantot citiem nolūkiem.

GALVENĀS DETALĀS



1a; Asmeņu regulēšana (skrūves veida)

1b; Asmeņu regulēšana (ātrā veida)

2; Salocīšanas slēdzis (tikai garajam rokturim)

3; Slēdzis augstuma regulēšanai

4; Transporta ritenis (papildaprīkojums)

5; Aizsarggredzens

6; Darba rokturis

7; Kustības – turēšanas rokturis (drošības rokturis)

8; Celšanas cilpa

9; Slīpēšanas asmens

10; Kontroles kārba ar ieslēgšanas taustiņu un bezpakāpju apgriezienu regulatoru. (TR600E nav aprīkots ar bezpakāpju apgriezienu regulatoru)

11; Iekārta ieeja (400 V)

12a; El. motors (3 fāžu)

12b; El. motors (1 fāzes)

13; Ķīļsikasnas pārvads

14; Rotējošs gredzens ar a starpliku. Aizsargsieniņas švīkām un skrāpējumiem. (TR600E)

15; Rokturis manuālajai celšanai

ZĪMES

Brīdinājuma zīmes



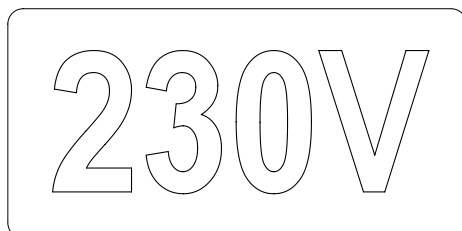
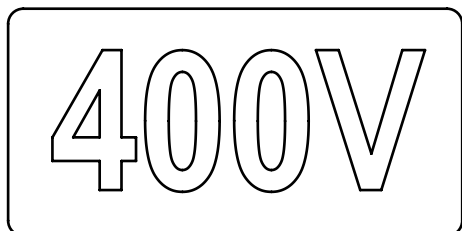
Pirms ķeraties pie darba, rūpīgi izlasiet šo rokasgrāmatu un drošības norādījumus, lai varētu strādāt ar mašīnu droši. Nodrošiniet, lai rokasgrāmatā vienmēr būtu pieejama.



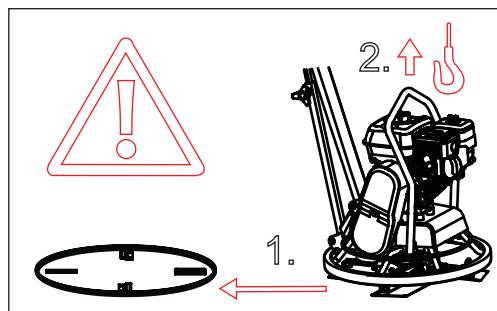
Siksnas piedziņa: Kad mašīna ieslēgta, lai izvairītos no ievainojumiem un bojājumiem, netuviniet rokas siksnas pievadam. Skatiet drošības norādījumus šajā rokasgrāmatā.



Skaņas spiediens operatora ausīs var pārsniegt 80 dB (A), tādēļ darba laikā ar mašīnu jāizmanto dzirdes aizsarglīdzekļi, lai aizsargātu dzirdi.



Uzlīmēs parādīts elektrības padeves spriegums.

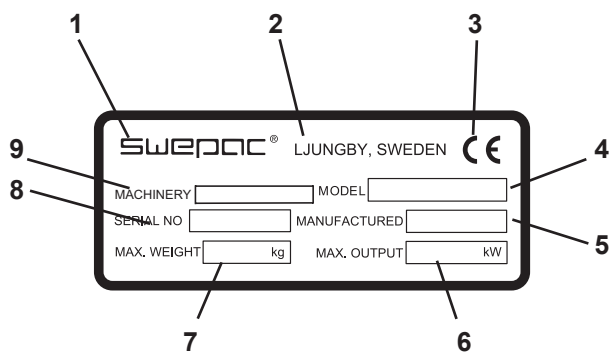


Pirms mašīnas celšanas vienmēr noņemiet līmeņošanas disku!



PIEZĪME! Mašīnas celšanai izmantojiet tikai celšanas cilpu.

Mašīnas zīmes



1. Izgatavotājs
2. Vieta, izgatavošanas valsts
3. CE marķējums
4. Modeļa nosaukums
5. Izgatavošanas gads
6. Maks. motora jauda
7. Maks. svars
8. Sērijas numurs
9. Mašīnas veids

MOTORA UN ELEKTROSISTĒMAS APRAKSTI

TR750E / TR950E

Slīpētāju darbina 3 fāžu 400 V elektromotors, ko darbina darbina efektīvs invertora pievads. Motors aprīkots ar iebūvētu termisko aizsardzību.

Invertors atrodas virs elektromotora un ir vienām laikā integrēts, tādēļ komunikācijas staro tiem ir vienkāršās, pilnīgas un uzticamas.

Invertors aprīkots ar:

- Liels statusa ekrāns – tas ir labi saskatāms pat visskarbākos apstākļos.
- Vektora virziena vadība. Tas nozīmē, ka tā ir ļoti stipra arī pie zemiem apgriezieniem.
- Paātrinājums 3 sekundēs
Iebūvēta pārslodzes aizsardzība pārsniegtiem apgriezieniem.
- Viegla piekļuve instrumentu pievienošanai, lai mērītu invertora statusu un stāvokli. Pārbaudes instruments ir papildaprīkojums.
- Nepareizas strāvas fāzes gadījumā, invertors to automātiski pielāgo.

- Vadības kārbā manevrēšanas rokturī atrodas tuvu operatoram, tādēļ tai var viegli piekļūt. Tajā ietverts ieslēgšanas taustiņš un bezpakāpju ātruma kontrole. Kārbā atrodas magnētisks slēdzis, kas nekavējoties izslēdz motoru, kad atslēgšanas tureklis atlaists.
- Kabeļi iebūvēti roktura caurulēs, lai labi aizsargātu tos no mehāniska nodiluma un bojājumiem.

TR 600E

Slīpētāju darbina 1 fāzes 230 V elektromotors

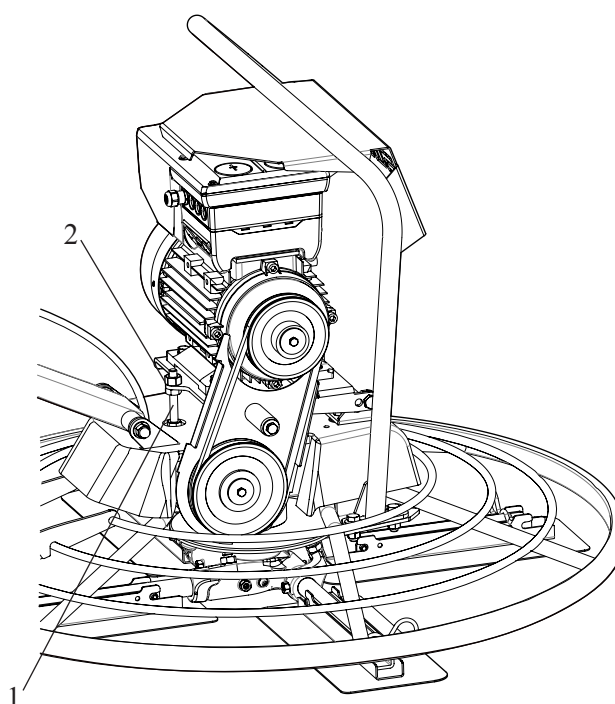
- Vadības kārbā manevrēšanas rokturī atrodas tuvu operatoram, tādēļ tai var viegli piekļūt. Kārbā atrodas magnētisks slēdzis, kas nekavējoties izslēdz motoru, kad atslēgšanas tureklis atlaists.
- Kabeļi iebūvēti roktura caurulēs, lai labi aizsargātu tos no mehāniska nodiluma un bojājumiem.

REGULARĀS PARBAUDES

Ķīlsiksna piedziņa

Regulāri pārbaudiet ķīlsiksna spriegojumu un stāvokli. Nomainiet bojāto ķīlsiksnu ar jaunu saskaņā ar tabulu tālāk

Mašīnas veids	Ķīlsiksna veids
TR 600E	XPA 782
TR 750E	XPA 707
TR 950E	XPA 707



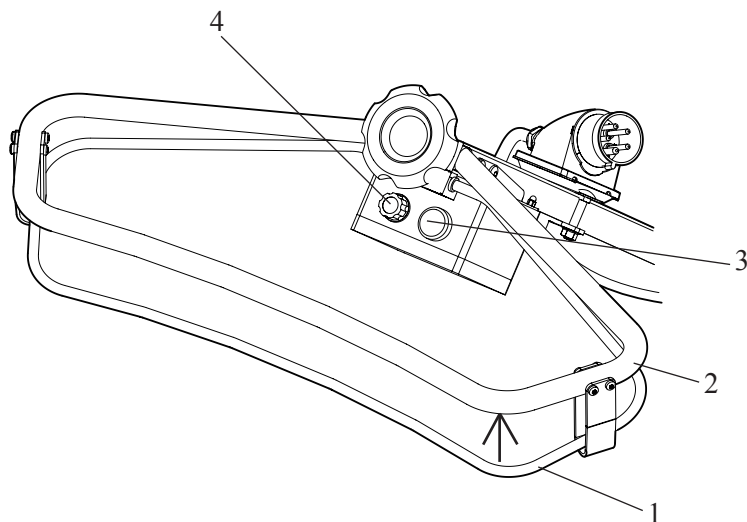
Ar skrūvi (poz. 1) noregulējiet ķīlsiksna spriegojumu. Atskrūvējiet augšējo uzgriezni un rūpīgi apskatiet to pēc regulēšanas (poz. 2)
Apskatiet, vai spriegojums ir pareizs un nav pārāk stiprs un nesabojās gultņus.

Elektriskie kabeļi un aprīkojums

Regulāri pārbaudiet, vai nav manāmi bojājumi vai plaisas. Pārbaudiet arī elektriskā aprīkojuma vizuālo stāvokli, lai novērstu atteices risku.

IESLĒGŠANA**TR750E / TR950E**

Paceliet atslēgšanas turekli (1) pret vadības rokturi (2). Turiet darba pozīcijā sagatavotu slīpētāju un piespiediet ieslēgšanas taustiņu (3). Noregulējiet apgriezienus, griežot ripu pa kreisi vai pa labi, atkarībā no vajadzīgajiem darba apgriezieniem (4).

**STOP**

Lai izslēgtu motoru un asmeņu rotāciju, vienkārši atlaidiet atslēgšanas turekli un mašīna nekavējoties apstāsies.

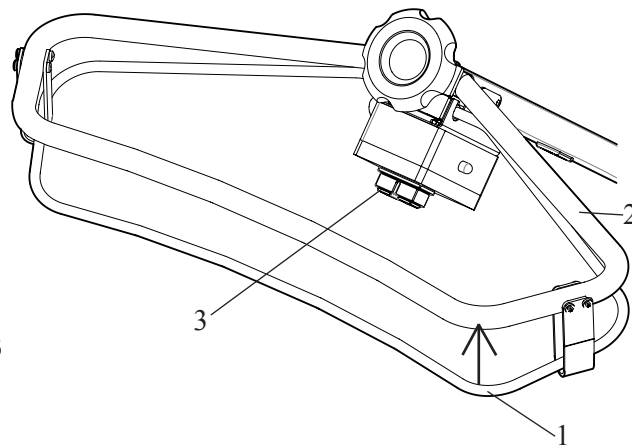
DARBS

PIEZĪME Kad izmantojat peldošo disku, uzmaniet asmeņu pozīciju. Visiem četriem asmeņiem jāatrodas skavās peldošajā diskā. Pārbaudiet arī peldošā diska centrālo pozīciju attiecībā pret asmeņu krustojumu, lai izvairītos no ekscentriskas rotācijas.

PIEZĪME Darba laikā uzmanieties no vaļīgiem akmeņiem betona virsmā. Akmeņi var atstāt pēdas virsmā. Ja tā notiek darba nobeiguma fāzē, kad betona virsma ir sacietējusi un gandrīz pabeigta, šāda veida bojājumus var būt grūti izlabot.

IESLĒGŠANA**TR600E**

Paceliet atslēgšanas turekli (1) pret vadības rokturi (2). Turiet darba pozīcijā sagatavotu slīpētāju un piespiediet ieslēgšanas taustiņu (3).

**STOP**

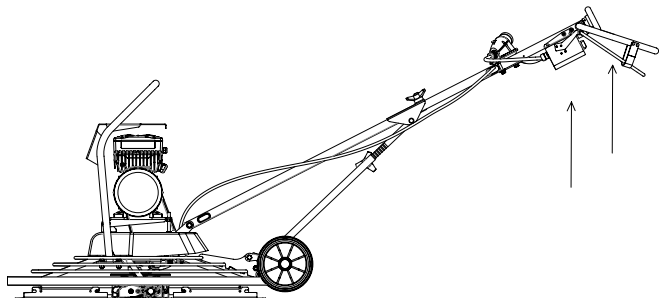
Lai izslēgtu motoru un asmeņu rotāciju, vienkārši atlaidiet atslēgšanas turekli un mašīna nekavējoties apstāsies.

Darba galviņas manevrēšana

Darba galviņa tiek manevrēta, kustinot rokturi dažādos virzienos. Tālāk aprakstīts kā vadīt slīpētāju dažādos virzienos, bet ir svarīgi darba laikā uzturēt līdzsvaru un strādāt vienmērīgi, tikai tā var iegūt vieglu un vienmērīgi mašīnas kustību.

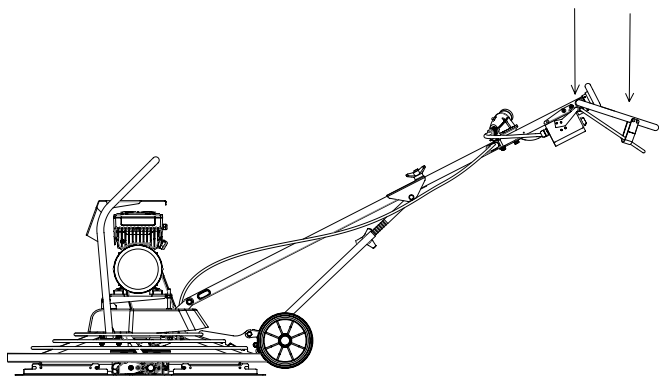
Pagrieziena pa kreisi

Celiet rokturi, lai pagrieztu darba galviņu pa kreisi.



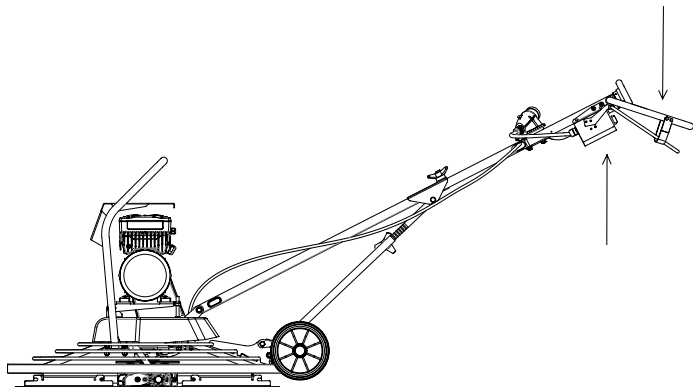
Pagrieziena pa labi

Piespiediet rokturi, lai pagrieztu darba galviņu pa labi.



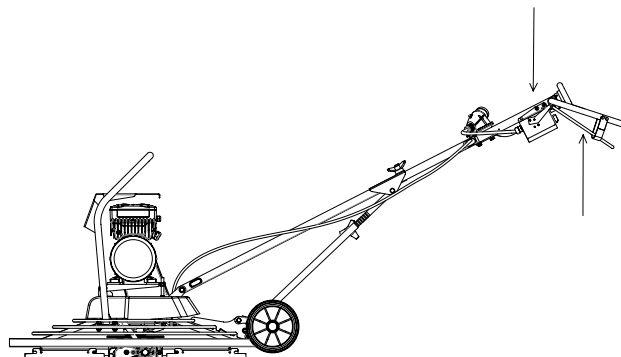
Kustība uz priekšu

Spiediet uz leju roktura labo pusi un velciet uz augšu roktura kreiso pusi ar vienu kustību, lai vadītu darba galviņu uz priekšu. To pašu var panākt, spiežot rokturi uz priekšu.



Kustība atpakaļgaitā

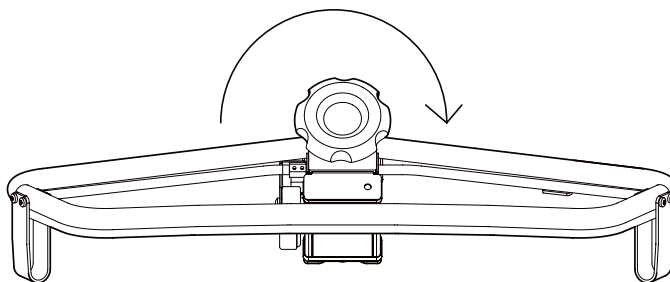
Spiediet uz leju roktura kreiso pusi un velciet uz augšu roktura labo pusi ar vienu kustību lai vadītu darba galviņu atpakaļgaitā. To pašu var panākt, velkot rokturi atpakaļ.



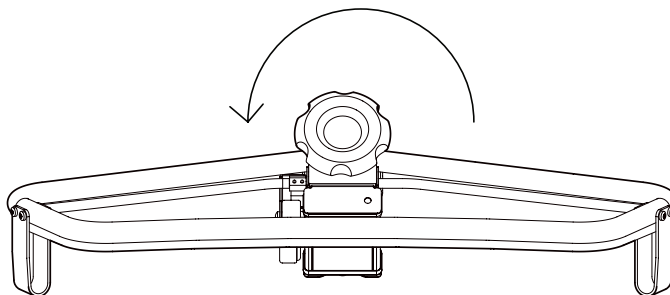
Asmeņu leņķa regulēšana

Darba galviņa ir aprīkota ar pagriežamu slēdzi, kas ļauj regulēt asmens leņķi pa šļiem.

Lai palielinātu asmens leņķi, pagrieziet slēdzi pulksteņrādītāja kustības virzienā.



Lai samazinātu asmens leņķi, pagrieziet slēdzi pretēji pulksteņrādītāja kustības virzienam.



Pārtraukuma laikā

Pārtraukumu laikā izslēdziet mašīnu.

Pirms visiem pārtraukumiem mašīna ir jāpavelk projām, lai izvairītos no nejaušas ieslēgšanās.

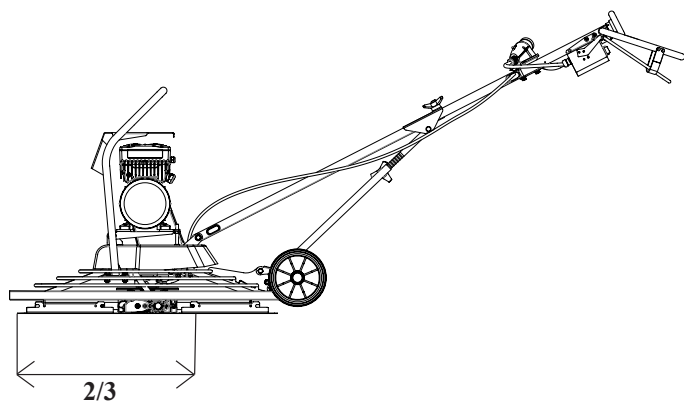
PIEZĪME Strādājot ar mašīnu ievērojiet šajā rokasgrāmatā sniegtās norādes; nekad nekāpiet uz mašīnas darba laikā.

DARBS PIE MALĀM

BRĪDINĀJUMS Apgāšanās briesmas

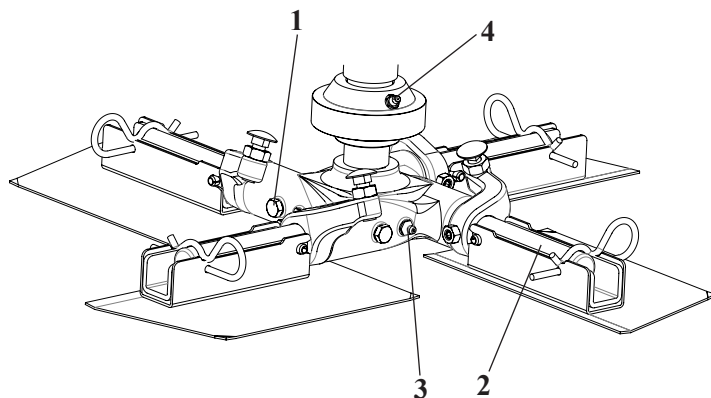
Kad strādājat pie malām, vismaz 2/3 mašīna jāatrodas uz virsmas ar visu balsta svaru, savādāk mašīna var apgāzties.

Izslēdziet mašīnu un uzceliet atpakaļ uz virsmas ar visu balsta spēku.



Apkalpošana un apkope

1; Atskrūvējiet uzgriežņus un skrūves (1) no asmeņu vārpstām (2)



- 2; Velciet asmens vārpstas(2) ārā no rumbas.
- 3; Notīriet asmens vārpstu (2) un rumbas saskares virsmas.
- 4; Ieeļļojiet virsmas un samontējiet asmens vārpstas (2) atkal.
- 5; Savienojiet asmens vārpstas (2) un pabeidziet darbību, iespiežot eļļu ventiļos (3; 4) līdz eļļa izspiežas ap asmens vārpstām.

Spiediena plates tīrīšana

Pārbaudiet gultņu eļļojuma statusu. Izmantojiet to pašu smērvielu, ko vārpstām.

- 1; Atskrūvējiet un izņemiet skrūvi un starpliku.
- 2; Izjauciet krustiņa mezglu. Izmantojiet instrumentu, ja asmens krustiņš blīvi turas pie vārpstas.
- 3; Nomontējiet spiediena plati, lodīšu gultni, slīdes suku un gultņa plati.
- 4; Notīriet virsmu un labi ieeļļojiet.
- 5; Samontējiet detaļas.

PIEZĪME Darba galviņas pārnesumu kārba ir ieeļļota visam mašīnas kalpošanas laikam. Ja kāda iemesla eļļa jāmaina, izmantojiet ieteiktās kvalitātes eļļu. Skatiet sadaļu "Tehniskie dati".

Mašīnas celšana

BRĪDINĀJUMS Celšanas briesmas

Nekad neceliet mašīnu, vispirms nepārbaudot, vai tā pret kaut ko neatsitīsies. Bojāta mašīna var nokrist un izraisīt smagu negadījumu.

Pārbaudiet, vai visa aprīkojuma tehniskās spējas ir saskaņā ar attiecīgajiem noteikumiem.

Nekad nestāviet vai nestāigājiet zem paceltas mašīnas.

Pirms mašīnas celšanas vienmēr noņemiet līmeņošanas disku!

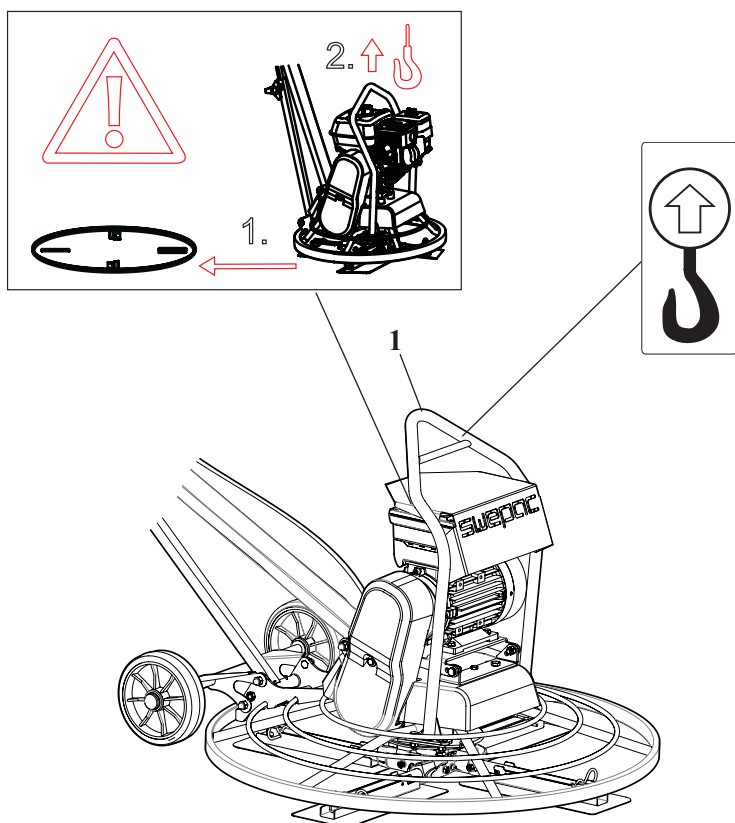
Nekad neizmantojiet aizsarggredzenu kā celšanas ierīci.

Nekad nestāviet mašīnas tuvumā, kad tā tiek celta vai pārvadāta.

Pārbaudiet mašīnas datu plāksnītē informāciju par tās svaru.

Mašīnas celšana

Mašīnas celšanai vienmēr izmantojiet celšanas cilpu (1).



Celšanas aprīkojumam jābūt piemērotam, lai tas atbilstu visiem noteikumiem.

PĀRVADĀŠANA

BRĪDINĀJUMS Pārvadāšana

Pārvadāšanas laikā mašīna var apgāzties un radīt smagus ievainojumus.

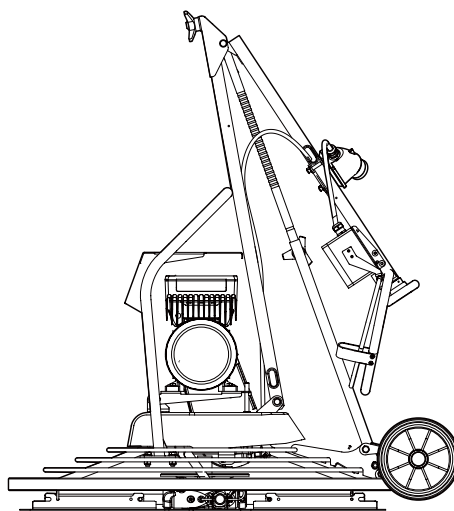
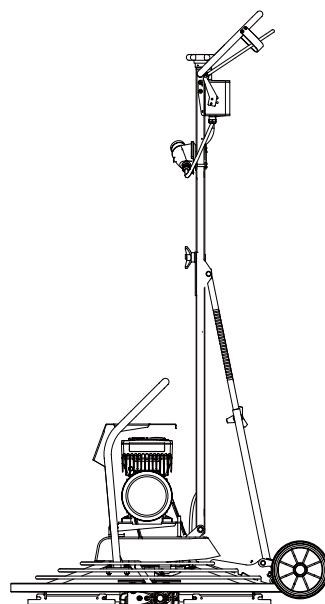
Vienmēr atsaitējiet mašīnu.

Turiet kājas tālāk no mašīnas.

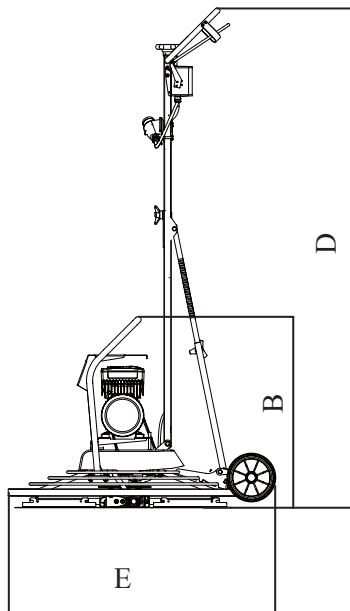
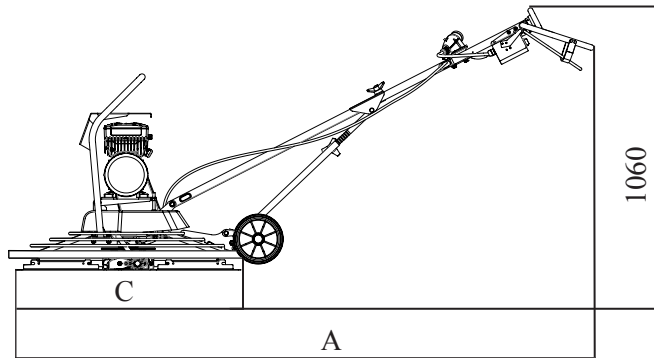
Mašīnas pārvadāšana

Nostipriniet mašīnu visos pārvadāšanas gadījumos.

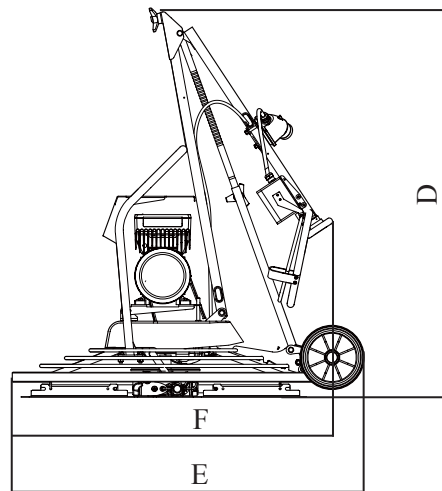
Salociet augšējo rokturi zemākajā stāvoklī pirms pārvadāšanas.



Izmēri



Cietais rokturis



Salokāmais rokturis

Izmēri

	TR600E	TR750E Ciets / Salokāms	TR950E Ciets / Salokāms
A	1565	1565	2334
B	783	783	890
C	600	600	955
D	867	867	1215
E	868	868	1095

BROBLĒMRISINĀŠANA TR 750E / TR 950E

10 10 Diagnostika un kļūdu izlabošana

10.2 10.2 LED statusa rādījums

10.2 10.2 LED statusa rādījums



Informāciju par dažiem darba stāvokļiem var atrast iegūt no divkrāsu LED ekrāna ierīces augšdaļā.

Rādījuma nozīmi var skatīt šajā tabulā.
The meaning can be seen from the table below.

zaļš "PIEVADAS "DĀTĀCS"")	SARKANS "PIEVADA KĻŪDA"	Description Apraksts	Ierīces statuss (Rādījums C00137)
Izsl.	Izsl.	Izsl. vai inicializācija aktīva	Init
	Izsl.	Griezes momenta droša izslēgšana aktīva	Safe Torque Off
	Izsl.	Ierīce ir gatava darbam	Ready To Switch On
	Izsl.	Ierīce ir izslēgta	Switched On
	Izsl.	Motoru datu identifikācija/darbība	Operation Enabled
		The controller is ready to switch on, switched on in the period of 10 seconds and it is ready to start.	
Izsl.		Problema ir aktīva	Trouble
Izsl.		Atrīce ir aktīva	Fault

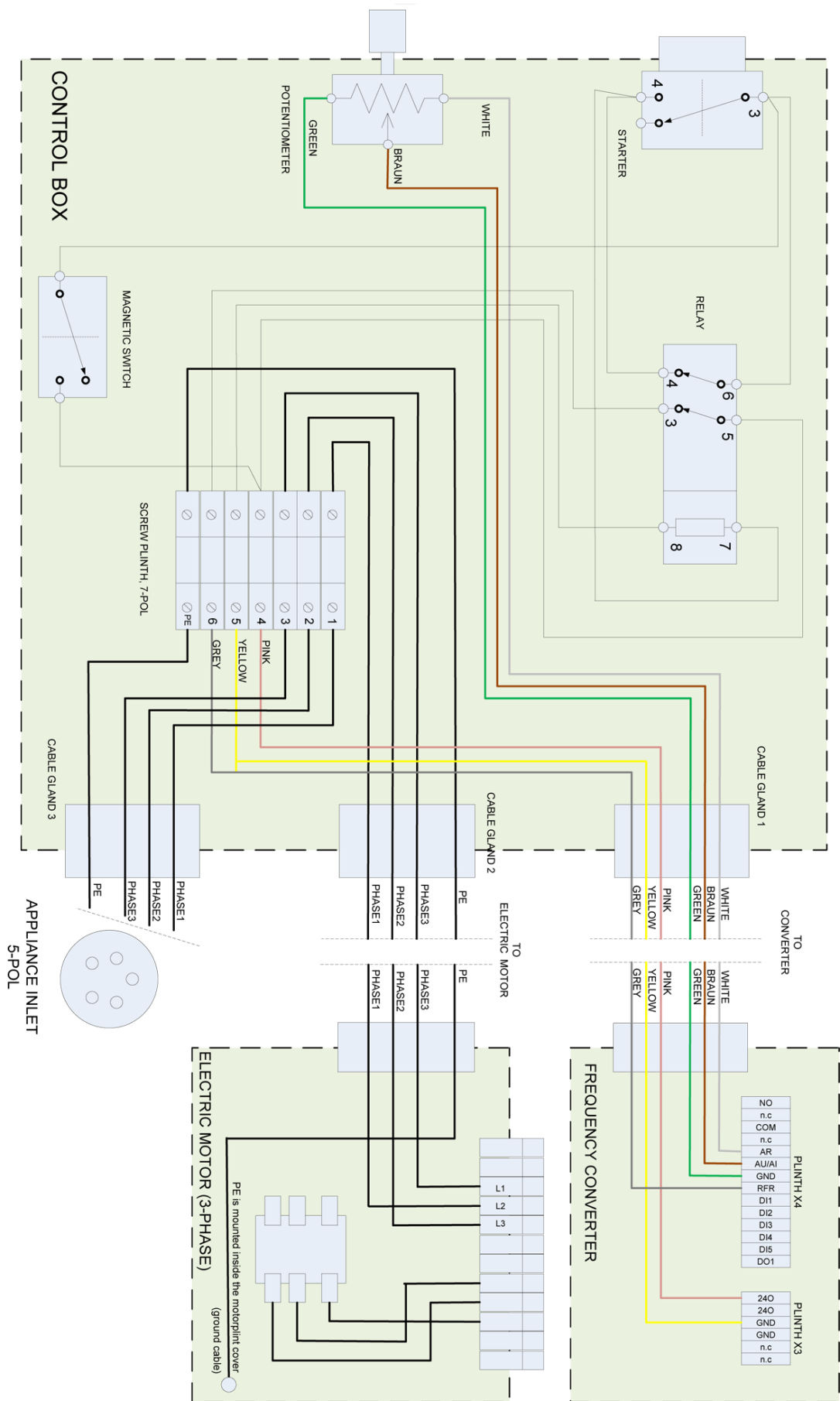
Skaidrojums

Simboli LED stāvokļi iniciēšanai ir šādas nozīmes:

The symbols used for indicating the LED states have the following meaning:

	LED is flashing once approx. every 3 seconds (slow flash)
	LED is flashing once approx. every 1.25 seconds (flash)
	LED is flashing twice approx. every 1.25 seconds (double flash)
	LED is blinking every second
	LED is permanently on

ELEKTROINSTALĀCIJAS SHĒMA TR 750E / TR 950E



TR 750E / TR 950E

Problēma	Iemesls	Risinājums
Elektromotors gājienā neieslēdzas.	<ol style="list-style-type: none"> 1; Atslēgšanas tureklis nav starta stāvoklī 2; Nav elektrības padeves. Kontroles gaismas signāls uz pārveidotāja. Zaļa mirgošana norāda, ka viss kārtībā. 3; Bojātas elektriskās detaļas. 	<ol style="list-style-type: none"> 1; Paceliet atslēgšanas turekli. 2; Ja nemirgo zaļā krāsā, pārbaudiet padeves kabelus, ja mirgo citā krāsā, pārbaudiet bojājumu ar rokasgrāmatas palīdzību un veiciet vajadzīgos mērījumus. 3; Salabojiet un/vai nomainiet vajadzīgās detaļas.
Asmeņi vai darba instruments negriežas vispār vai griežas lēni	<ol style="list-style-type: none"> 1; Ķīļsiksna pārtrūkusi. 2; Ķīļsiksna slīd, vai tā nav gana blīva attiecībā pret veltnīšiem. 	<ol style="list-style-type: none"> 1; Nomainiet ķīļsiksnu. 2; Nospriegojiet ķīļsiksna spriegojumu ar spriegotāja mehānisma palīdzību.
Asmens krustiņu ir grūti pagriezt.	<ol style="list-style-type: none"> 1; Motora vai citu detaļu atteice. 	<ol style="list-style-type: none"> 2; Skatiet atteices identifikāciju pārveidotājam, vai sazinieties ar Swepac.
Darba galviņa kratās.	<ol style="list-style-type: none"> 1; Viens vai vairāki asmeņi saliekti vai bojāti. 2; Viens vai vairāki asmeņi nekustas rumbā. 3; Spiediena plate sašķiebusies. 	<ol style="list-style-type: none"> 1; Nomainiet bojātos mezglus. 2; Izjauciet asmeņus un notīriet saskares laukumu. Ieeļļojiet visas saskares virsmas. 3; Nomainiet spiediena plati.
Asmens regulēšanas sistēma nedarbojas.	<ol style="list-style-type: none"> 1; Asmens regulēšanas stieple pārtrūkusi. 2; Viens vai vairāki asmeņi nekustas rumbā. 3; Spiediena plate nekustas vertikāli. 4; Asmens regulēšanas darba rokturī nedarbojas. 	<ol style="list-style-type: none"> 1; Nomainiet regulēšanas saiti. 2; Izjauciet asmeņus un notīriet saskares laukumu. Ieeļļojiet visas saskares virsmas. 3; Izjauciet asmens krustiņu un notīriet saskares vietas. 4; Pārbaudiet visas iesaistītās daļas un nomainiet, ja vajadzīgs.

UZGLABĀŠANA

Pareizi notīriet mašīnu pirms uzglabāšanas, lai izvairītos no bīstamām vielām. Sk. “Putekļu un izgarojumu briesmas”

Ja mašīna tiek uzglabāta darba stāvoklī, degviela tvertnē drīkst būt līdz pusei. Savādāk degviela var izplūst caur ventilācijas atveri iepildes vāciņā.

Uzglabājiet mašīnu tikai sausā vietā.

UTILIZĀCIJA

Lietotu mašīnu jāapstrādā un jāutilizē tādā veidā, lai pēc iespējas lielāka materiālu daļa tiktu pārstrādāta un jebkāda ietekme uz apkārtējo vidi samazināta līdz minimumam saskaņā ar vietējiem ierobežojumiem.

Pirms ar degvielu darbināmas mašīnas utilizācijas, vispirms jānoņem degviela un eļļa. Atlikusī degviela un eļļa jāutilizē tādā veidā, lai nekaitētu videi.

Lieto eļļu, filtrus un degvielas atliekas utilizējiet videi nekaitīgā veidā.

PIEZĪMES

PIEZĪMES

PIEZĪMES

PIEZĪMES

SWEPAC

EC atbilstības deklarācija

Izgatavotājs

Swepac AB
Blockvägen 3
34132 Ljungby

1. Kategorija: Slīpētājs

2. Veids: TR 600E
TR 750E
TR 950E

3. Motora jauda:

TR 600E.....1,5 kW
TR 750E.....2,5 kW
TR 950E.....2,5 kW

Produkts atbilst šādām, direktīvām:

2006 / 42 / EG

2000 / 14 / EG

2004 / 108 / EG

EN 500-1

EN 500-4

Tehnisko dokumentāciju sagatavojis:

Swepac AB, Blockvägen 3 SE-34132 Ljungby
Hans Holmlund / Produktu departamenta vadītājs

SWEPAC

SWEPAC AB

Adrese **Blockvägen 3, 341 32 Ljungby, Sweden**, tälr. **+46 (0)372-156 00**, fakss **+46 (0)372-837 41**, E-pastmail@swepac.se,
Internets **www.swepac.se**