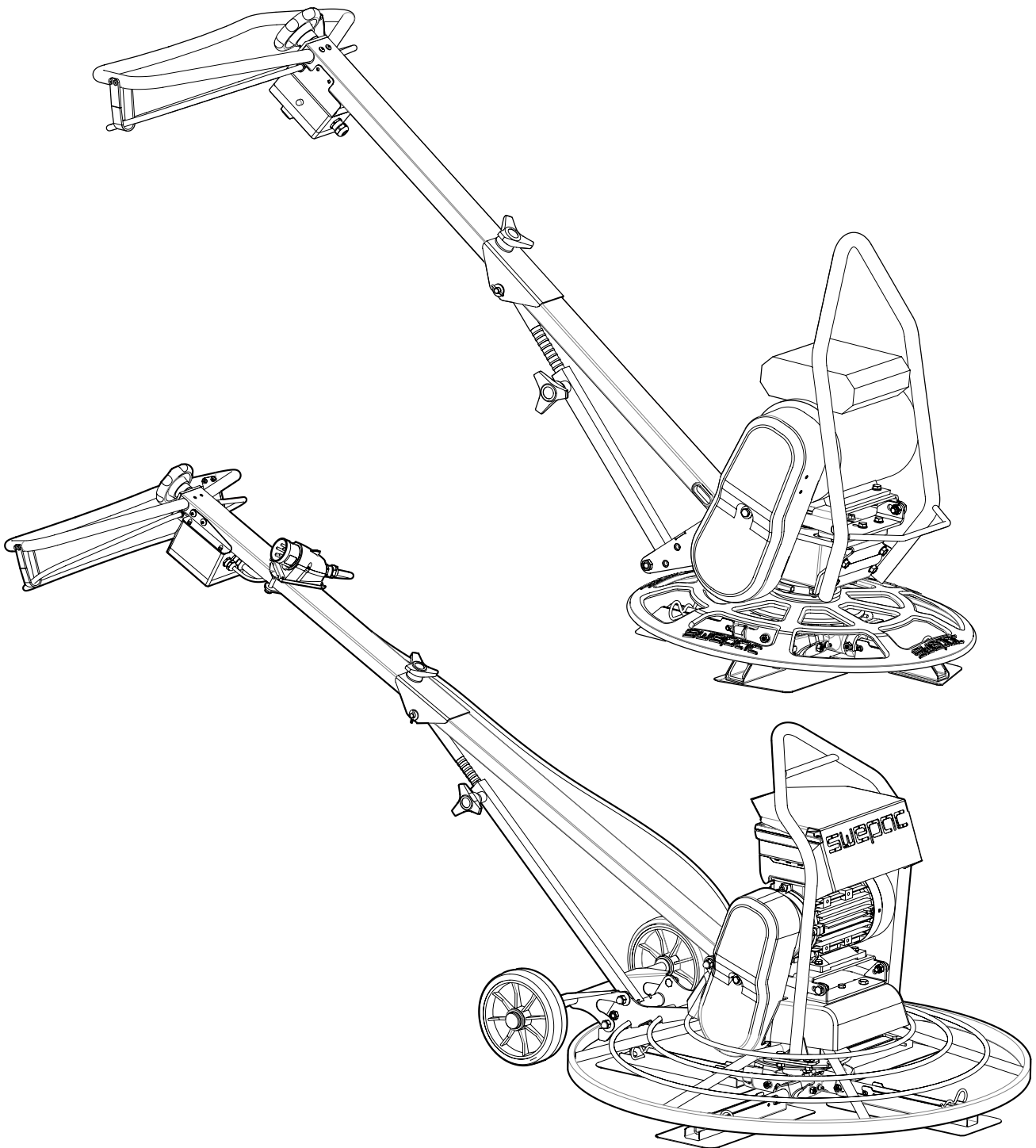


SWEPAC

TR 600E
TR 750E
TR 950E

PODRECZNIK UŻYTKOWNIKA W ORYGINALE



SPIS TREŚCI

INSTRUKCJE DOTYCZĄCE BEZPIECZEŃSTWA.....	3
EKSPLOATACJA, ŚRODKI OSTROŻNOŚCI.....	3, 4, 5, 6
TRANSPORT I BEZPIECZEŃSTWO MASZYNY.....	6
KONSERWACJA I BEZPIECZEŃSTWO MASZYNY.....	6
DANE TECHNICZNE.....	7
OPIS.....	8
OZNACZENIA I SYMBOLE.....	9
OPIS SILNIK I UKŁAD ELEKTRYCZNY.....	10
REGULARNA KONTROLA	10
URUCHOMIENIE I ZATRZYMANIE	11
EKSPLOATACJA.....	11, 12, 13
PODNOSENIE I TRANSPORT.....	14
WYMIARY.....	15
ROZWIĄZYWANIE PROBLEMÓW TR750E / TR950E.....	16, 18
SCHEMAT OKABLOWANIA TR750E / TR950E.....	17
SKŁADOWANIE I UTYLIZACJA.....	19
UWAGI.....	19, 20, 21, 22
DEKLARACJA ZGODNOŚCI WE.....	23

INSTRUKCJA BEZPIECZEŃSTWA

W celu uniknięcia poważnych obrażeń a nawet śmierci, przed przystąpieniem do pracy z urządzeniem, obsługą, konserwacją, wymianą lub montażem wyposażenia dodatkowego, przeczytaj dokładnie i ze zrozumieniem instrukcję bezpieczeństwa i obsługi maszyny.

Upewnij się, że każda osoba na stanowisku pracy przed rozpoczęciem użytkowania lub serwisowania zapoznała się z instrukcją bezpieczeństwa i obsługi maszyny. Instrukcja musi być dostępna w miejscu pracy urządzenia.

Dodatkowo operator lub jego pracodawca musi ocenić możliwość ryzyka zagrożenia spowodowanego przez każdorazowe użytkowanie tej maszyny.

Dodatkowe instrukcje bezpieczeństwa związane z silnikiem napędowym znajdują się w instrukcji bezpieczeństwa i obsługi producenta silnika.

Środki ochrony osobistej i kwalifikacje

Urządzenie może być obsługiwane i użytkowane tylko i wyłącznie przez wykwalifikowany i przeszkolony personel. Operatorzy muszą być w stanie właściwie ocenić swoje możliwości fizyczne dotyczące obsługi w zakresie masy, wagi i mocy urządzenia. Zawsze należy kierować się zdrowym rozsądkiem i właściwym osądem sytuacji.

Środki ochrony osobistej

Używaj tylko i wyłącznie atestowanego sprzętu ochrony osobistej.

Operatorzy oraz wszystkie pozostałe osoby znajdujące się w zakresie pracy urządzenia muszą posiadać sprzęt ochrony osobistej zawierający przynajmniej:

Kask ochronny, ochronniki słuchu, odporne na uderzenia okulary ochronne z osłonami bocznymi, maskę przeciwpyłową, rękawice ochronne, właściwe obuwie robocze, właściwe ubranie robocze zakrywające ramiona i nogi

Narkotyki, alkohol oraz leki

Narkotyki, alkohol oraz leki mogą mieć wpływ na Twoją koncentrację i ocenę sytuacji. Niewłaściwa ocena sytuacji oraz zła koncentracja mogą prowadzić do uszkodzenia ciała a nawet utraty życia.

Nigdy nie używaj maszyny, jeżeli jesteś zmęczony, spożywałeś alkohol, narkotyki lub leki.

Nikt, kto jest pod wpływem alkoholu, narkotyków lub leków nie może obsługiwać maszyny.

OBSŁUGA, ŚRODKI OSTROŻNOŚCI.

Zagrożenie wybuchem

W przypadku kontaktu gorących elementów urządzenia lub układu wydechowego z materiałami wybuchowymi istnieje zagrożenie wybuchem. Podczas pracy urządzeniem na różnym materiale może dojść do iskrzenia lub zapłonu. Każdy wybuch lub eksplozja może doprowadzić do poważnych zranień lub śmierci.

Nigdy nie używaj urządzenia w środowisku wybuchowym, w pobliżu materiałów łatwopalnych, oparów lub pyłów.

Sprawdź, czy w pobliżu nie ma niewykrytych źródeł gazu lub materiałów wybuchowych.

Unikaj kontaktu z elementami układu wydechowego oraz dolną częścią maszyny.

NIEBEZPIECZEŃSTWO Pożaru

Pożar maszyny może być przyczyną poważnego zranienia.

W razie pożaru maszyny, stosuj gaśnice proszkowe klasy ABE.

NIEBEZPIECZEŃSTWO Zagrożenia paliwem

Paliwa silnikowe są materiałem bardzo łatwo palnym a jego opary mogą wybuchnąć podczas zapłonu powodując poważne zranienia lub śmierć.

Unikaj kontaktu paliwa ze skórą. W przypadku kontaktu skóry z paliwem natychmiast skontaktuj się z lekarzem lub wykwalifikowaną służbą medyczną.

Nigdy nie odkręcaj korka wlewu paliwa oraz nie napełniaj zbiornika paliwa, gdy maszyna jest gorąca. Zbiornik paliwa napełniaj na wolnym powietrzu lub w pomieszczeniach z bardzo dobrą wentylacją z dala od źródeł otwartego ognia. Uzupełniaj paliwo w odległości minimum 10 metrów od miejsca użytkowania maszyny. Korek paliwa odkręcaj powoli w celu usunięcia nadciśnienia ze zbiornika.

Nigdy nie przelewaj zbiornika paliwa.

Przed użyciem maszyny sprawdź, czy korek wlewu paliwa jest dokręcony.

Unikaj rozlewania paliwa i natychmiast usuń wszystkie jego pozostałości.

Regularnie sprawdzaj, czy nie ma wycieków paliwa z silnika maszyny.

Nigdy nie używaj maszyny w pobliżu materiałów iskrzących. Przed uruchomieniem maszyny usuń wszystkie gorące lub iskrzące urządzenia.

Nigdy nie pal podczas napełniania zbiornika paliwa, pracy z maszyną lub jej serwisowania.

Paliwo przechowuj tylko i wyłącznie w pojemnikach do tego przeznaczonych.

Zużyte pojemniki po paliwach i olejach muszą być zwrócone do dostawcy lub firm utylizacyjnych.

Nigdy nie używaj palców w celu sprawdzenia nieszczelności.

UWAGA Nieoczekiwany ruch maszyny

Podczas pracy maszyna narażona jest na duże obciążenia.

Po zatrzymaniu maszyny lub jej zablokowaniu może dojść do nagłego i nieoczekiwanego jej ruchu co może być przyczyną poważnego zranienia.

Zawsze sprawdzaj maszynę przed użyciem. Nigdy nie używaj maszyny jeśli podejrzewasz, że jest uszkodzona. Sprawdź, czy uchwyt jest czysty, wolny od zabrudzeń smarem lub olejem.

Trzymaj swoje stopy z dala od maszyny.

Nigdy nie siadaj na maszynie.

Nigdy nie przeciążaj maszyny i nie uderzaj nią.

Zachowaj ostrożność i zwracaj uwagę na to co robisz.

UWAGA Zagrożenie oparami i pyłami

Pyły i / lub opary wytwarzane lub rozproszone podczas korzystania z urządzenia mogą spowodować poważne i trwałe choroby układu oddechowego (np. pylicę lub inne nieodwracalne choroby płuc, które mogą być śmiertelne, nowotwory, wady wrodzone skóry, stan zapalny). Niektóre pyły i opary powstające przy zagęszczaniu zawierają substancje wywołujące choroby układu oddechowego, raka, wady wrodzone lub inne szkodliwe dla rozrodu. Pył i opary w powietrzu mogą być niewidoczne gołym okiem, więc nie należy polegać na wzroku w celu ustalenia, czy jest kurz i opary powietrza. Aby zmniejszyć ryzyko narażenia na działanie pyłu i dymu, stosuj się do poniższych zasad:

Przeprowadź ocenę ryzyka miejsca pracy obejmującą kurz i opary powstałe w wyniku stosowania urządzenia i możliwości naruszania istniejącego pyłu.

Pracuj zgodnie z instrukcją pracodawcy oraz przepisami bezpieczeństwa i higieny pracy. Stosuj środki ochrony dróg oddechowych. Środki ochrony muszą być skuteczne do danej substancji.

Pracuj w dobrze wentylowanych pomieszczeniach.

Jeżeli urządzenie wydała spaliny, kieruj je tak, aby zmniejszyć ich wpływ na środowisko.

Pracuj maszyną zgodnie z instrukcją obsługi i bezpieczeństwa.

Ubieraj odzież ochronną wielokrotnego użytku, bierz prysznic, zmieniaj odzież po skończonej pracy, w celu redukcji wpływu pyłów i dymów na siebie i inne osoby znajdujące się w samochodzie, domu i w innym otoczeniu. Unikaj spożywania pokarmów, palenia w otoczeniu gdzie występują opary lub dymy.

Myj ręce i twarz natychmiast po opuszczeniu miejsca z oparami i pyłami oraz zawsze przed spożywaniem posiłków, paleniem lub kontaktem z innymi osobami.

Stosuj się do obowiązującego prawa i przepisów w tym bezpieczeństwa i higieny pracy.

Bierz udział w monitoringu powietrza, badaniach lekarskich i programach szkoleniowych dla zdrowia i bezpieczeństwa świadczonych przez organizacje pracodawców lub handlowe oraz zgodnie z przepisami i zaleceniami bezpieczeństwa i higieny pracy. Skonsultuj się z lekarzami medycyny pracy.

Pracuj z organizacjami pracodawców w celu zmniejszenia narażenia na kurz i opary w miejscu pracy oraz w celu zmniejszenia ryzyka. Skuteczne programy ochrony zdrowia i bezpieczeństwa, zasady i procedury dotyczące ochrony pracowników i innych osób na szkodliwe działanie pyłów i dymów powinny być tworzone i realizowane w oparciu o opinie ekspertów w dziedzinie zdrowia i bezpieczeństwa. Zasięgnij opinii ekspertów.

NIEBEZPIECZEŃSTWO Zatrucia spalinami

Spaliny z silnika spalinowego urządzenia zawierają tlenek węgla, który jest trujący i chemikalia, które powodują raka, wady wrodzone lub inne szkodliwe działanie na człowieka. Wdychanie spalin może spowodować poważne obrażenia, choroby lub śmierć. Nigdy nie wdychaj spalin.

W pomieszczeniu zamkniętym zapewnij dobrą wentylację (wyciąg powietrza za pomocą wentylatora, jeśli jest to konieczne).

UWAGA Odpryski

Podczas obróbki lub naprawy urządzenia lub jego części mogą powstawać odpryski materiału posiadające bardzo dużą prędkość. Pędzące odpryski mogą powodować obrażenia ciała operatora lub osób postronnych. W celu ograniczenia ryzyka takich wypadków należy:

Stosować atestowane środki ochrony osobistej, kask, okulary ochronne odporne na uderzenia z osłonami bocznymi.

Upewnij się, że w miejscu pracy nie ma osób postronnych.

UWAGA Niebezpieczeństwo wirujących łopatek

Podczas pracy urządzenia istnieje ryzyko złapania rąk i stóp przez wirujące ostrza. Może to spowodować obrażenia ciała.

Nigdy nie zbliżaj rąk i stóp w okolice osłony ochronnej podczas pracy maszyny.

UWAGA Zagrożenie związane z ruchem maszyny

Podczas korzystania z urządzenia może wystąpić dyskomfort w rękach, ramionach, barkach, szyi lub w innych częściach ciała.

Przyjmij wygodną pozycję przy jednoczesnym zachowaniu równowagi.

Zmiana postawy podczas dłuższych zadań może pomóc uniknąć dyskomfortu i zmęczenia.

W przypadku trwałych lub powtarzających się objawów, należy skonsultować się z lekarzem.

UWAGA Zagrożenie wibracjami

Normalne i prawidłowe korzystanie z urządzenia naraża operatora na wibracje. Regularne i częste narażenie na wibracje może powodować lub pogłębić uraz lub zaburzenia palców operatora, rąk, nadgarstków, ramion, barków, nerwów i ukrwienia lub innych części ciała, w tym wyniszczające i / lub stałe urazy lub choroby, które mogą rozwijać się stopniowo przez okres tygodni, miesięcy lub lat. Takie urazy lub choroby mogą zawierać uszkodzenia układu krążenia krwi, układu nerwowego, stawów i ewentualnie uszkodzenia innych struktur ciała.

W celu uniknięcia skutków wibracji stosuj się do zapisów instrukcji w zakresie obsługi i konserwacji.

Poniższe zalecenia mogą przyczynić się do zmniejszenia ekspozycji na drgania:

Upewnij się, że urządzenie jest w dobrym stanie technicznym i nie jest nadmiernie zużyte.

Natychmiast przerwij pracę, jeśli maszyna nagle zaczyna mocno wibrować. Przed wznowieniem pracy, należy znaleźć i usunąć przyczynę zwiększonych drgań.

Poddawaj się okresowej kontroli zdrowia, badaniom lekarskim i programom szkoleniowym oferowanym przez pracodawcę.

Podczas pracy w niskich temperaturach otoczenia nos ciepłe ubranie i trzymaj ręce ciepłe i suche.

Patrz "Deklaracje Hałasu i Wibracji" maszyny, w tym deklarowane wartości drgań. Informacje te można znaleźć na końcu niniejszej instrukcji bezpieczeństwa i obsługi.

UWAGA Zagrożenie elementami wirującymi

Istnieje ryzyko wciągnięcia przez obracające się części maszyny włosów, rękawiczek i odzieży. To może spowodować zadławienie, skalpowanie, okaleczenie lub śmierć. Aby zmniejszyć ryzyko stosuj się do poniższych zasad:

Nigdy nie chwytaj i dotykaj obracających się części maszyny. Unikaj noszenia luźnego ubrania, naszyjników, luźnych rękawic, które mogą zaczepić się o obracające się części maszyny.

Długie włosy zabezpiecz siatką ochronną.

UWAGA Zagrożenia prądem elektrycznym

Maszyna nie jest izolowana elektrycznie. Jeśli urządzenie jest w kontakcie z energią elektryczną, może spowodować poważne obrażenia ciała lub śmierć.

Nie używaj urządzenia w pobliżu jakiegokolwiek przewodu elektrycznego lub innego źródła energii elektrycznej. Upewnij się, że nie ma żadnych ukrytych przewodów lub innych źródeł energii elektrycznej w obszarze roboczym.

ZAGROŻENIE niewidocznymi obiektami

Podczas eksploatacji, ukryte przewody i rury stanowią zagrożenie, które może doprowadzić do poważnych obrażeń.

Przed użyciem sprawdź skład obrabianego materiału. Uważaj na ukryte kable i rury takie jak: prąd, telefon, woda, gaz i linie kanalizacyjne. Jeśli wydaje się, że maszyna dotknęła taki element lub obiekt natychmiast wyłącz maszynę.

Przed kontynuowaniem pracy upewnij się, że nie ma niebezpieczeństwa.

UWAGA Mimowolny start maszyny

Mimowolny start urządzenia może spowodować obrażenia ciała.

Trzymaj ręce z dala od urządzenia rozruchu i zatrzymania maszyny, dopóki nie jest ona jeszcze gotowa do uruchomienia. Dowiedz się, jak wyłączyć urządzenie w przypadku zagrożenia.

UWAGA Zagrożenie hałasem

Wysoki poziom hałasu może spowodować trwałą utratę słuchu i inne problemy, takie jak szum w uszach (dzwonienie, brzęczenie lub buczenie).

Poddawaj się okresowej kontroli słuchu.

Stosuj zalecenia tej instrukcji w zakresie obsługi i konserwacji maszyny. Jeśli urządzenie posiada tłumik, sprawdź, czy jest na miejscu i w dobrym stanie technicznym. Podczas pracy zawsze używaj ochronniki słuchu.

TRANSPORT, Środki ostrożności, OSTRZEŻENIE Niebezpieczeństwo załadunku

Podczas załadunku i rozładunku przy pomocy urządzeń dźwigowych może dojść do niebezpieczeństwa kontuzji i zranienia.

Do podnoszenia używaj tylko oznaczonych punktów dźwigowych.

Sprawdź, czy wszystkie urządzenia podnoszące są dobrane do ciężaru maszyny.

Nigdy nie przebywaj pod maszyną lub w bezpośrednim zasięgu pracy urządzenia dźwigowego

ZASADY OBSŁUGI, OSTRZEŻENIE Zagrożenie niespodziewanym startem

Podczas prac konserwacyjnych lub wymiany ostrza w maszynie istnieje ryzyko, że silnik może się obracać lub że urządzenie nieoczekiwanie się uruchomi. Dotyczy to zwłaszcza sytuacji, gdy silnik jest gorący a wyłącznik znajduje się w pozycji ON. Może to być przyczyną poważnych obrażeń ciała.

Pamiętaj, aby silnik ostygł. Zawsze ustaw wyłącznik w pozycji OFF. Zdejmij nasadkę świecy zapłonowej

OSTRZEŻENIE Zagrożenie niespodziewanym startem

Wszelkie modyfikacje maszyny mogą powodować obrażenia ciała użytkownika lub innych osób.

Nigdy nie modyfikuj urządzenia. Maszyny modyfikowane nie są objęte gwarancją lub odpowiedzialnością za produkt.

Zawsze używaj oryginalnych części, narzędzi i akcesoriów.

Natychmiast wymień uszkodzone części.

Zużyte części wymieniaj w odpowiednim czasie

UWAGA Wysoka temperatura

Układ wydechowy silnika oraz dolna część maszyny podczas pracy osiągają wysoką temperaturę.

Nigdy nie dotykaj gorących elementów silnika.

Nigdy nie dotykaj dolnej części maszyny, kiedy jest gorąca. Przed przystąpieniem do prac konserwacyjnych poczekaj, aż silnik wraz z układem wydechowym i spód maszyny ostygną.

ZASADY PRZECHOWYWANIA

Utrzymuj maszynę w bezpiecznym miejscu, poza zasięgiem dzieci i w zamkniętym pomieszczeniu.

DANE TECHNICZNE

W celu zmniejszenia ryzyka odniesienia poważnych obrażeń ciała lub śmierci, przeczytaj rozdział "Instrukcje dotyczące bezpieczeństwa" zamieszczony w wcześniejszej części tej instrukcji obsługi przed rozpoczęciem eksploatacji urządzenia.

TR 600E

Moc silnika.....1,5 kW
 Typ silnika.....230V, jednofazowy 50 Hz
 Prędkość obrotowa (wał silnika).....2810 obr./min
 Prędkość obrotowa (wałka wyjściowego).....130 obr./min
 Ciężar netto, TR 600E.....82,8 kg
 Ciężar kółek transportowych.....2,6 kg

Wymiary

Średnica pierścienia ochronnego.....600 mm
 Średnica robocza, łopaty.....581 mm
 Średnica zewnętrzna, tarcza.....1740 mm
 Długość, pozycja robocza.....1640 mm
 Wysokość, pozycja robocza.....980 mm
 Wysokość do transportu.....870 mm
 Drgania przekazywane na ręce/ramiona HAV zgodnie z ISO 5349 praca na świeżym betonie podczas zacierania...1,4 m/s²
 Gwarantowany poziom mocy akustycznej, L_{WA}.....93 dB(A)
 Poziom ciśnienia akustycznego (przy uchu operatora).....70 dB(A)

TR 750E

Moc silnika.....2,5 kW
 Typ silnika.....400 V, trójfazowy
 Prędkość obrotowa (wał silnika).....850-2840 obr./min
 Prędkość obrotowa (wałka wyjściowego).....40-133 obr./min
 Przemiennik Moc.....2,5 kW
 Przemiennik, Typ.....E84DGFCNNP
 Przemiennik, specyfikacja.....1/0 moduł

Silnik i przemiennik:

Klasa ochrony.....IP65
 Waga netto, TR750E.....82,8kg

Wymiary

Średnica pierścienia ochronnego.....750 mm
 Średnica robocza.....728 mm
 Długość pozycji roboczej, krótki uchwyt.....1740 mm
 Długość pozycji roboczej, długi uchwyt.....1778 mm
 Drgania przekazywane na ręce/ramiona HAV zgodnie z ISO 5349 praca na świeżym betonie podczas zacierania...1,9 m/s²
 Gwarantowany poziom mocy akustycznej, L_{WA}.....96 dB(A)
 Poziom ciśnienia akustycznego (przy uchu operatora).....72 dB(A)

TR 950E

Moc silnika.....2,5 kW
 Typ silnika.....400 V, trójfazowy
 Prędkość obrotowa (wał silnika).....850-2840 obr./min
 Prędkość obrotowa (wałka wyjściowego).....40-133 obr./min
 Przemiennik Moc.....2,5 kW
 Przemiennik, Typ.....E84DGFCNNP
 Przemiennik, specyfikacja.....1/0 moduł
 Silnik i przemiennik:
 Klasa ochrony.....IP65
 Waga netto, TR950E.....83,8kg

Wymiary

Średnica pierścienia ochronnego.....950 mm
 Średnica robocza.....935 mm
 Długość pozycji roboczej, krótki uchwyt.....1976 mm
 Długość pozycji roboczej, długi uchwyt.....2325 mm
 Drgania przekazywane na ręce/ramiona HAV zgodnie z ISO 5349 praca na świeżym betonie podczas zacierania.....1,3 m/s²
 Gwarantowany poziom mocy akustycznej, L_{WA}.....99 dB(A)
 Poziom ciśnienia akustycznego (przy uchu operatora).....72 dB(A)

Nazwa	Numer artykułu
Tarcza zacierająca 600 mm	701120
Tarcza zacierająca 750 mm	701226
Tarcza zacierająca 950 mm	701003

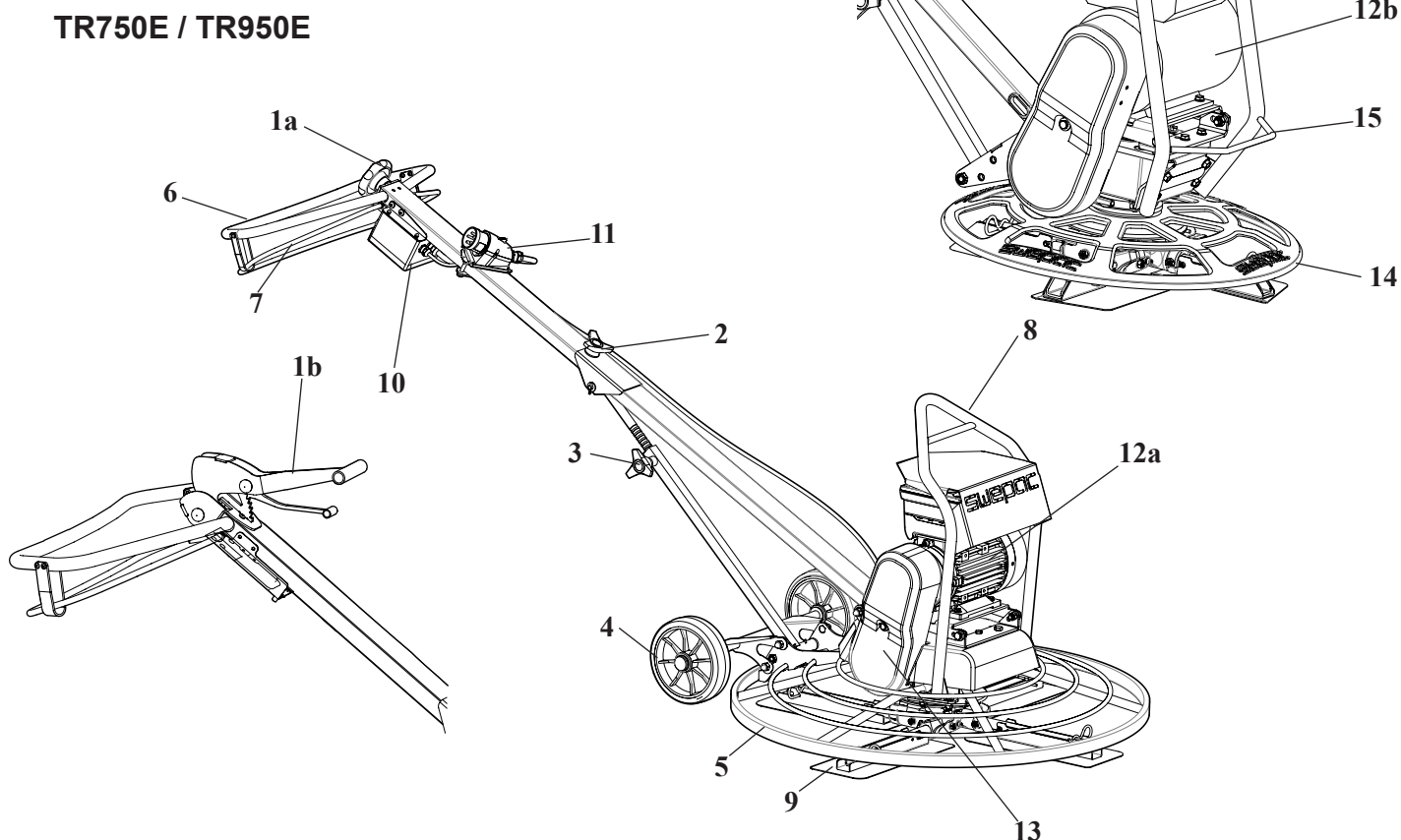
Środki smarne	TR600E / TR 750E / TR 950E
Smar, wałek regulacji łopat	Shell Regina Grease 2 lub zamiennik
Olej skrzyni przekładniowej	Synthetic Mobil SHC 634

OPIS

Modele TR 600E, TR 750E i TR 950E są przeznaczone do zacierania świeżej powierzchni betonu. Przy użyciu tych maszyn, powierzchnia betonu może być poddana zacieraniu za pomocą tarczy lub łopat stalowych. Umożliwia to uzyskanie gładkiej, gęstej powierzchni o wysokiej jakości wykończenia. Inne zastosowanie tych urządzeń jest zabronione.

GŁÓWNE ELEMENTY

TR 600E



1a; Regulacja ustawienia łopat (śruba)

1b; Regulacja ustawienia łopat (szybka regulacja)

2; Pokrętko składania (tylko przy długim uchwycie)

3; Pokrętko regulacji wysokości

4; Koło transportowe (opcja)

5; Pierścień ochronny

6; Uchwyt roboczy

7; Aktywna dźwignia wyłączania urządzenia (zabezpieczająca)

8; Ucho do podnoszenia

9; Łopata wygładzająca

10; Skrzynka sterownicza z przyciskiem uruchamiania i płynnym regulatorem obrotów. (TR600E nie posiada płynnego regulatora obrotów)

11; Gniazdo zasilania (400 V)

12a; Silnik elektryczny (trójfazowy)

12b; Silnik elektryczny (jednofazowy)

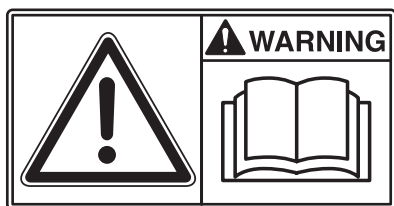
13; Przekładnia pasowa

14; Obrotowy pierścień z gumowym pierścieniem uszczelniającym. Ochrona ścian przed zarysowaniem i przyskaniem. (TR600E)

15; Uchwyt do ręcznego podnoszenia

OZNACZENIA

Oznaczenia ostrzegawcze



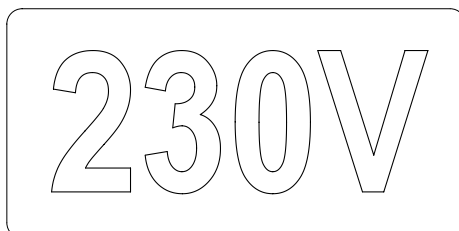
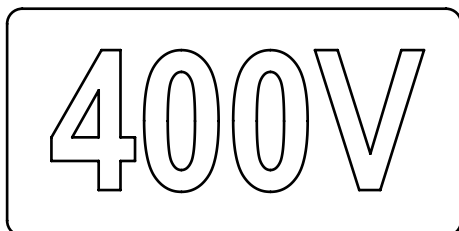
Przed użyciem przeczytać uważnie podręcznik użytkownika oraz instrukcje dotyczące bezpieczeństwa, aby bezpiecznie obsługiwać maszynę. Należy upewnić się, że podręcznik jest zawsze łatwo dostępny.



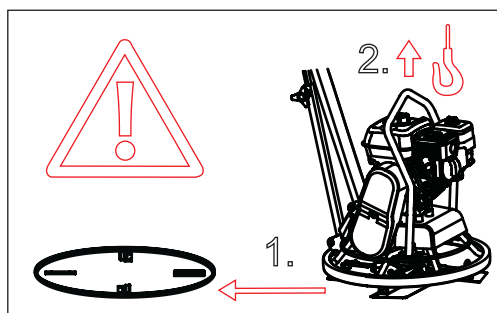
Pas napędu: Trzymać ręce, narzędzia i inne przedmioty z dala od pasa napędu, gdy maszyna jest włączona, aby uniknąć obrażeń ciała i uszkodzenia mienia. Patrz instrukcje dotyczące bezpieczeństwa w podręczniku.



Ponieważ poziom ciśnienia akustycznego na poziomie ucha operatora przekracza 80 db (A), podczas pracy maszyną należy korzystać z ochronników słuchu, aby zapobiec uszkodzeniu słuchu.



Oznaczenia informują o parametrach zasilania.

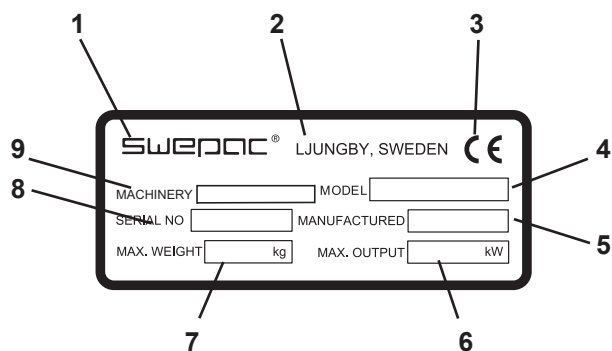


Przed podniesieniem maszyny zawsze podnoś tarczę poziomującą!



UWAGA! Urządzenie należy podnosić wyłącznie za ucho do podnoszenia.

Oznaczenia na urządzeniu



1. Producent
2. Miejsce i kraj produkcji.
3. Oznaczenie CE.
4. Nazwa modelu.
5. Rok produkcji.
6. Maks. moc silnika.
7. Maks. masa.
8. Numer seryjny.
9. Rodzaj urządzenia.

OPIS SILNIKA I UKŁADU ELEKTRYCZNEGO

TR750E / TR950E

Maszyna jest zasilana przez trójfazowy silnik elektryczny 400 V, napędzany przez wydajny przemiennik. Silnik posiada wbudowane zabezpieczenie przed przegrzaniem.

Ponieważ przemiennik znajduje się nad silnikiem elektrycznym i jest z nim zintegrowany, komunikacja między oboma komponentami jest prosta i są one zabezpieczone i niezawodne,

Przemiennik posiada:

- Duży wskaźnik stanu z diodą LED - wyraźnie widoczny nawet w najtrudniejszych warunkach
- Sterowanie wektorem. Oznacza to, że ma dużą moc przy niskich obrotach.
- Przyspieszenie w 3 s
- Wbudowane zabezpieczenie przed przeciążeniem.
- Łatwy dostęp do złącza przyrządu do pomiaru stanu przemiennika. Przyrząd do pomiaru to akcesorium.
- W przypadku błędnego przepływu fazy, przemiennik dokonuje automatycznej korekty.

- Skrzynka sterownicza w uchwycie manewrowym jest blisko przed operatorem, co ułatwia użytkowanie. Zawiera przycisk uruchamiania i płynny regulator obrotów. W skrzynce znajduje się przełącznik magnetyczny, wyłączający silnik natychmiast po puszczeniu aktywnej dźwigni wyłączania urządzenia.
- W celu dobrej ochrony kable są zamontowane w rurkach, co zabezpiecza je przed zużyciem mechanicznym i uszkodzeniami zewnętrznymi

TR 600E

Maszyna jest napędzana przez jednofazowy elektryczny silnik 230 V.

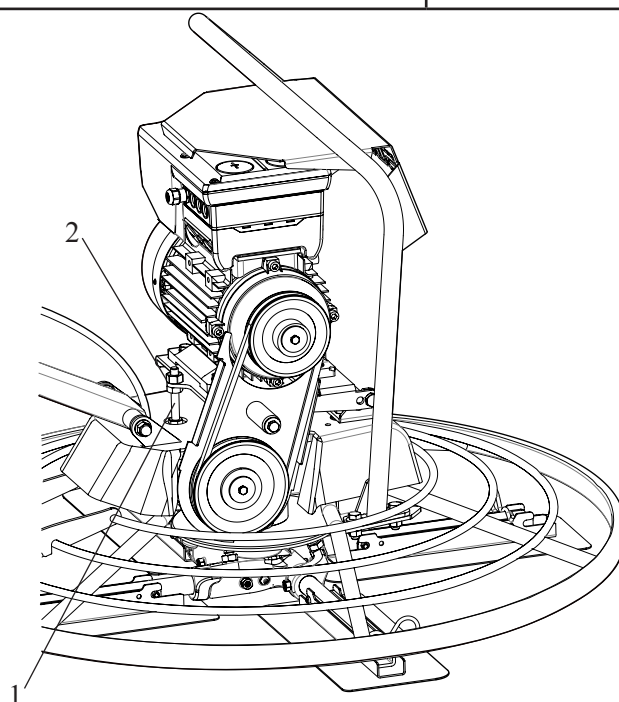
- Skrzynka sterownicza w uchwycie manewrowym jest blisko przed operatorem, co ułatwia użytkowanie. W skrzynce znajduje się przełącznik magnetyczny, wyłączający silnik natychmiast po puszczeniu aktywnej dźwigni wyłączania urządzenia.
- W celu dobrej ochrony kable są zamontowane w rurkach, co zabezpiecza je przed zużyciem mechanicznym i uszkodzeniami zewnętrznymi.

REGULARNE KONTROLE

Klinowy pas napędowy

Regularnie sprawdzać napięcie i stan paska klinowego. Wymień uszkodzony pasek klinowy na nowy zgodnie z poniższą tabelą.

Rodzaj urządzenia.	Typ paska klinowego
TR 600E	XPA 782
TR 750E	XPA 707
TR 950E	XPA 707



Wyreguluj napięcie paska klinowego śrubą (poz. 1) Poluzuj górną nakrętkę i po regulacji dobrze ją dokręć (poz. 2)

Dopilnuj, aby napięcie było poprawne, bez nadmiernego naprężenia, które z czasem mogłoby uszkodzić łożyska.

Kable elektryczne i wyposażenie

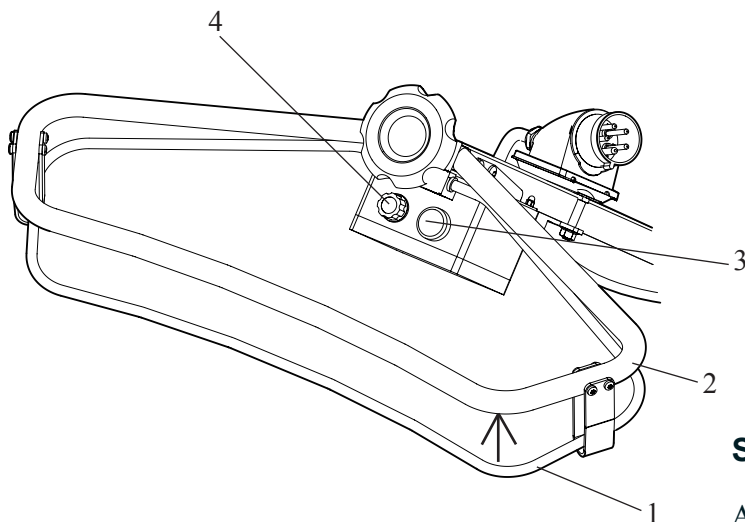
Regularnie sprawdzać kable pod kątem uszkodzeń i pęknięć. Wzrokowo sprawdzać stan pozostałego wyposażenia elektrycznego, aby uniknąć usterek w przyszłości.

START**TR750E / TR950E**

Podnieś aktywną dźwignię wyłączenia urządzenia (1) do góry do uchwytu roboczego (2).

Trzymaj maszynę przygotowaną w pozycji roboczej i wciśnij przycisk uruchamiania (3).

Reguluj obroty, przekręcając pokrętło w lewo lub w prawo, w zależności od potrzeb (4)

**STOP**

Aby zatrzymać silnik i obroty łopat, wystarczy puścić aktywną dźwignię wyłączenia urządzenia, po czym urządzenie zatrzyma się natychmiast.

EKSPLOATACJA URZĄDZENIA

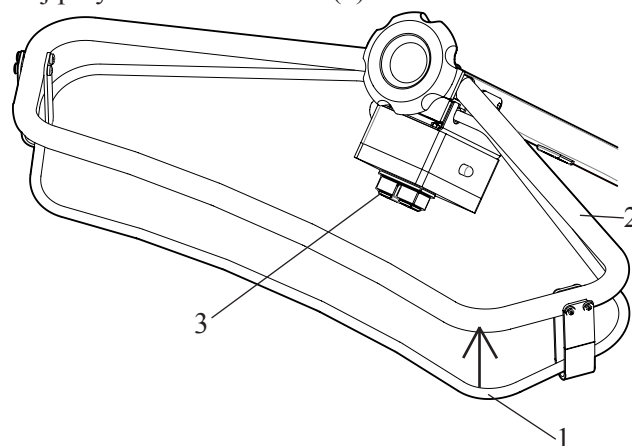
UWAGA W przypadku wykorzystania tarczy zacierającej zwróć uwagę na położenie łopat. Wszystkie cztery łopaty muszą znajdować się wewnątrz mocowania tarczy. Sprawdź także, czy tarcza jest ustawiona centrycznie w odniesieniu do krzyża łopat, aby unikać ustawienia mimośrodowego tych elementów podczas obracania.

UWAGA W trakcie pracy sprawdzaj, czy z powierzchni betonu nie są wyrzucane kamienie. Kamień może spowodować zarysowanie powierzchni betonu. W przypadku pojawienia się takiego zjawiska w trakcie pracy, po wyschnięciu betonu wada taka może być trudna do usunięcia.

START**TR600E**

Podnieś aktywną dźwignię wyłączenia urządzenia (1) do góry do uchwytu roboczego (2).

Trzymaj maszynę przygotowaną w pozycji roboczej i wciśnij przycisk uruchamiania (3).

**STOP**

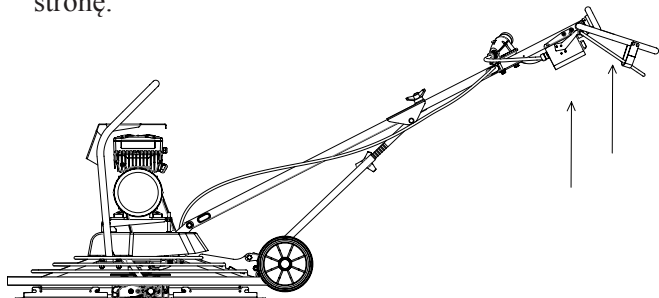
Aby zatrzymać silnik i obroty łopat, wystarczy puścić aktywną dźwignię wyłączenia urządzenia, po czym urządzenie zatrzyma się natychmiast.

Manewrowanie

Manewrowanie odbywa się poprzez przyłożenie do uchwytu skierowanej w odpowiednim kierunku siły. Poniższa procedura zawiera opis przesuwania urządzenia w odpowiednich kierunkach. Podkreślamy znaczenie utrzymania równowagi i zachowania płynności ruchów operatora.

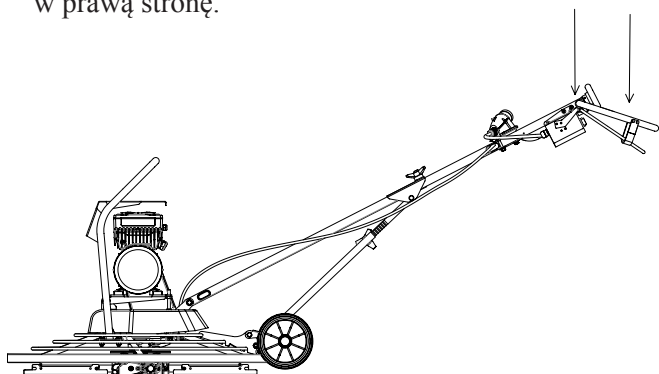
Obrót w lewo

Podnieś uchwyt w celu obrócenia maszyny w lewą stronę.



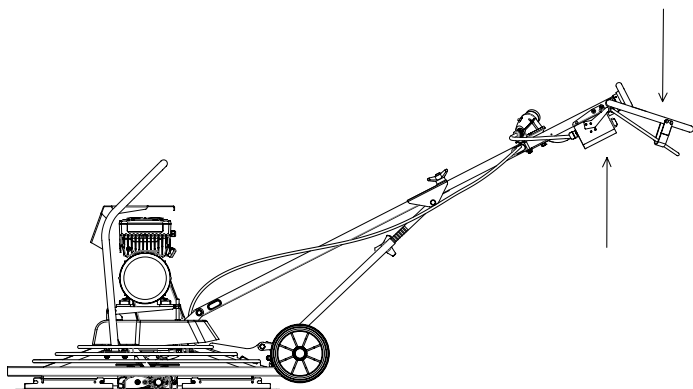
Obrót w prawo

Naciśnij uchwyt w dół w celu obrócenia maszyny w prawą stronę.



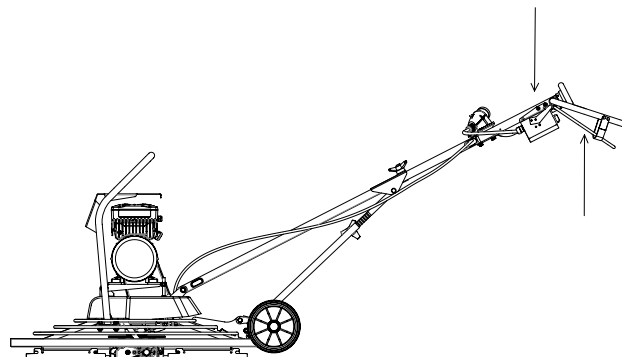
Ruch do przodu

W celu przesunięcia maszyny do przodu, prawą stronę uchwytu naciśnij w dół, a lewą podnieś do góry. Ruch ten można uzyskać także poprzez naciśnięcie uchwytu do przodu.



Ruch do tyłu

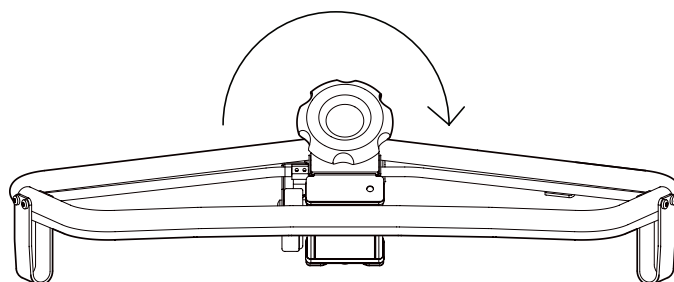
W celu przesunięcia maszyny do tyłu, lewą stronę uchwytu naciśnij w dół, a prawą podnieś do góry. Ruch ten można uzyskać także poprzez pociągnięcie uchwytu do tyłu.



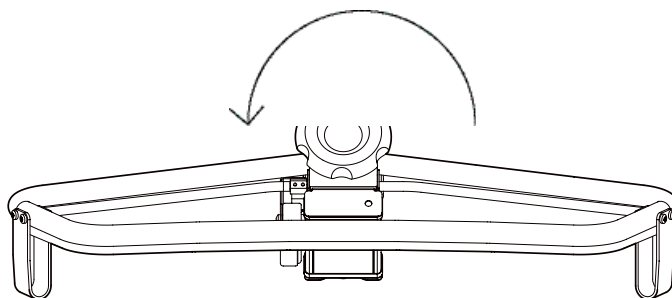
Regulacja kąta łopat

Urządzenie jest wyposażone w pokrętło umożliwiające płynną regulację kąta łopat.

W celu zwiększenia kąta łopat, obróć pokrętło w kierunku zgodnym z ruchem wskazówek zegara.



W celu zmniejszenia kąta łopat, obróć pokrętło w kierunku przeciwnym do ruchu wskazówek zegara.



Przerwy w pracy

Przed przerwą w pracy zatrzymaj urządzenie.

W trakcie przerwy ustaw maszynę w bezpiecznym miejscu w celu uniknięcia jej niepowołanego włączenia.

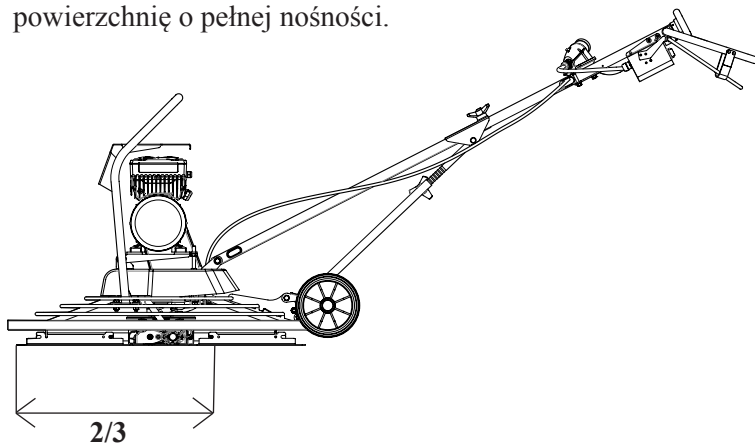
UWAGA W trakcie pracy maszyny stosuj się do treści instrukcji obsługi. Nigdy nie siadaj ani nie stawaj na pracującej maszynie.

PRACA W POBLIŻU KRAWĘDZI

OSTRZEŻENIE Niebezpieczeństwo związane z możliwością przewrócenia się urządzenia

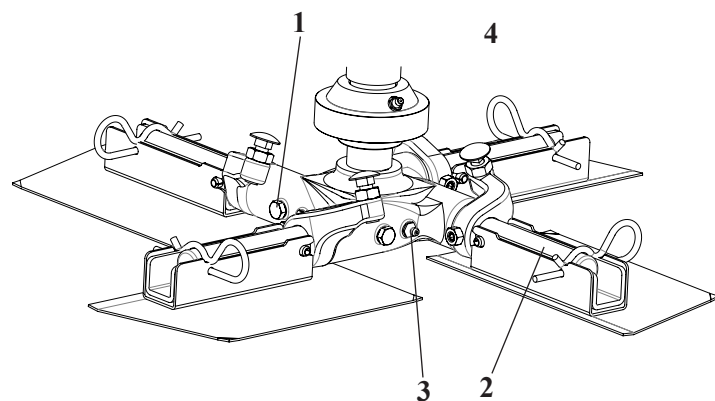
W przypadku pracy przy krawędziach, co najmniej 2/3 maszyny musi znajdować się na podłożu o pełnej nośności. W przeciwnym przypadku może dojść do przewrócenia się maszyny.

Wyłącz maszynę i przenieś ją z powrotem na powierzchnię o pełnej nośności.



Serwis i konserwacja

1; Poluzuj nakrętki i śruby (1) wałków łopat (2)



2; Wyjmij wałki łopat (2) z piasty.

3; Oczyszcz powierzchnie styku wałków łopat (2) oraz piasty.

4; Pokryj te powierzchnie smarem i zamontuj wałki łopat (2).

5; Po zamontowaniu łopat (2) zakończ procedurę wprowadzając odpowiednią ilość smaru przez smarownice (3; 4) aż do jego wypłynięcia wokół wałków łopat.

Czyszczenie płyty dociskowej

Sprawdź nasmarowanie łożysk. Zastosuj smar wykorzystywany do wałków łopat.

1; Odkręć i wyjmij śrubę oraz podkładkę.

2; Zdemontuj zespół ramieniowy. W razie potrzeby zastosuj ściągacz do łopat w celu zdemontowania krzyża łopat z wałka.

3; Wymontuj płytę dociskową, łożysko kulkowe, tuleję przesuwaną oraz płytę dociskową.

4; Oczyszcz wszystkie powierzchnie i dokładnie pokryj je smarem.

5; Zmontuj wszystkie elementy.

UWAGA Skrzynia przekładniowa urządzenia nie wymaga dodatkowego smarowania przez cały okres eksploatacji urządzenia. W przypadku ew. konieczności wymiany oleju, zastosuj odpowiedni typ. Patrz rozdział "Dane techniczne".

Podnoszenie maszyny

OSTRZEŻENIE Niebezpieczeństwo związane z podnoszeniem urządzenia

Nigdy nie podnoś maszyny bez uprzedniego sprawdzenia jej stanu. Uszkodzone urządzenie może rozpaść się na poszczególne elementy, co skutkować może poważnymi obrażeniami ciała.

Sprawdź, czy wymiary wyposażenia stosowanego do podnoszenia są zgodne z odpowiednimi przepisami.

Nigdy nie wchodź lub nie stój pod podniesioną maszyną.

Przed podniesieniem maszyny zawsze demontuj tarczę poziomującą!

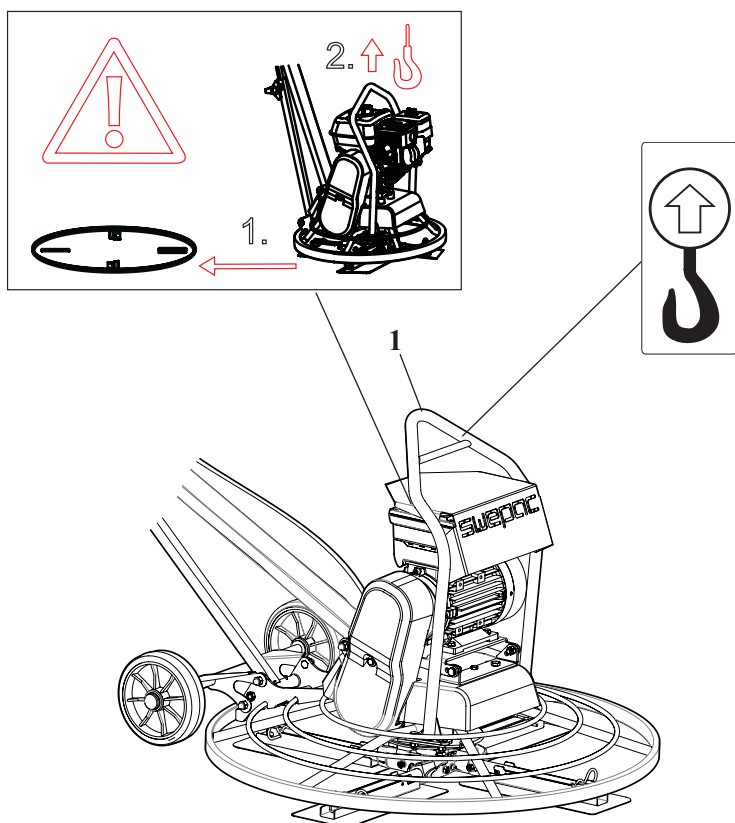
Nigdy nie podnoś urządzenia za pierścień zabezpieczający.

Nigdy nie stój w pobliżu podniesionej lub przenoszonej maszyny.

Odczytaj masę urządzenia z tabliczki znamionowej.

Podnoszenie maszyny

W celu podniesienia maszyny stosuj wyłącznie przeznaczone do tego celu ucho (1).



Elementy stosowane do podnoszenia muszą spełniać określone wymagania i przepisy.

TRANSPORT

OSTRZEŻENIE Transport

Przewrócenie się maszyny w trakcie transportu może spowodować poważne obrażenia ciała.

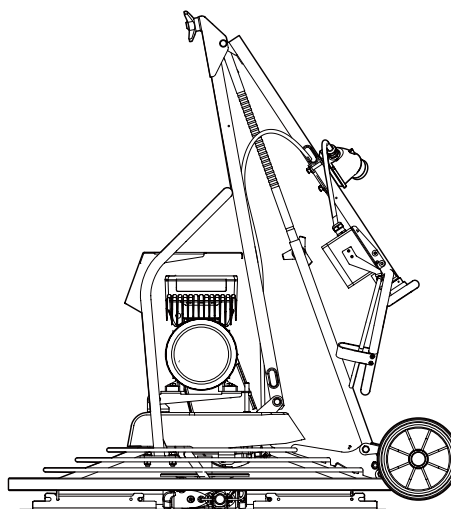
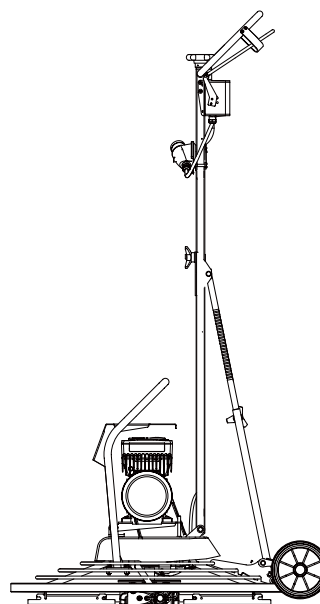
Zawsze mocuj maszynę za pomocą pasów i odciągów.

Stopy utrzymuj w bezpiecznej odległości od urządzenia.

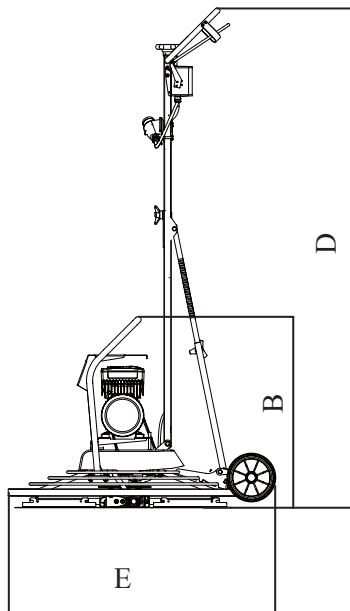
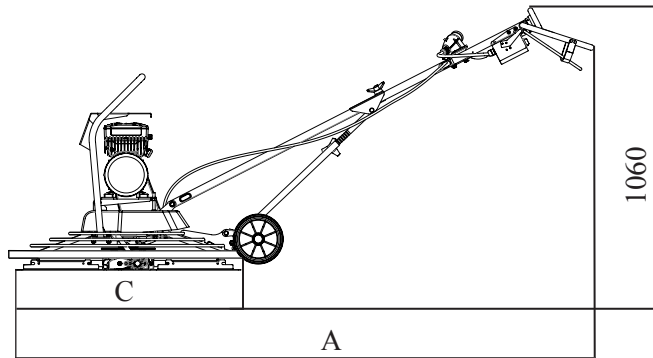
Transport maszyny

Dokładnie i starannie zabezpiecz maszynę przed rozpoczęciem transportu.

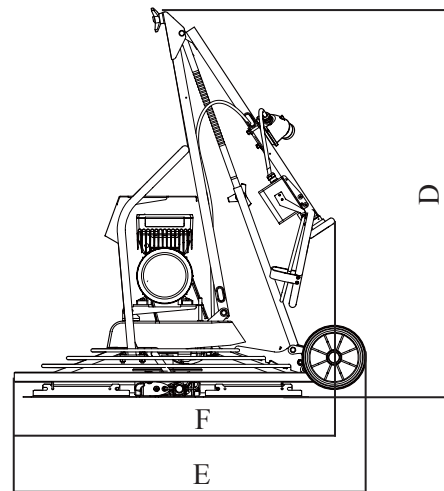
Złóż uchwyt do najniższego położenia na czas transportu.



Wymiary



Stały uchwyt



Składany uchwyt

Wymiary

	TR600E	TR750E Stały / składany	TR950E Stały / składany
A	1565	1565	2334
B	783	783	890
C	600	600	955
D	867	867	1215
E	868	868	1095

ROZWIĄZYWANIE PROBLEMÓW TR 750E / TR 950E

Diagnostyka & zarządzanie błędami

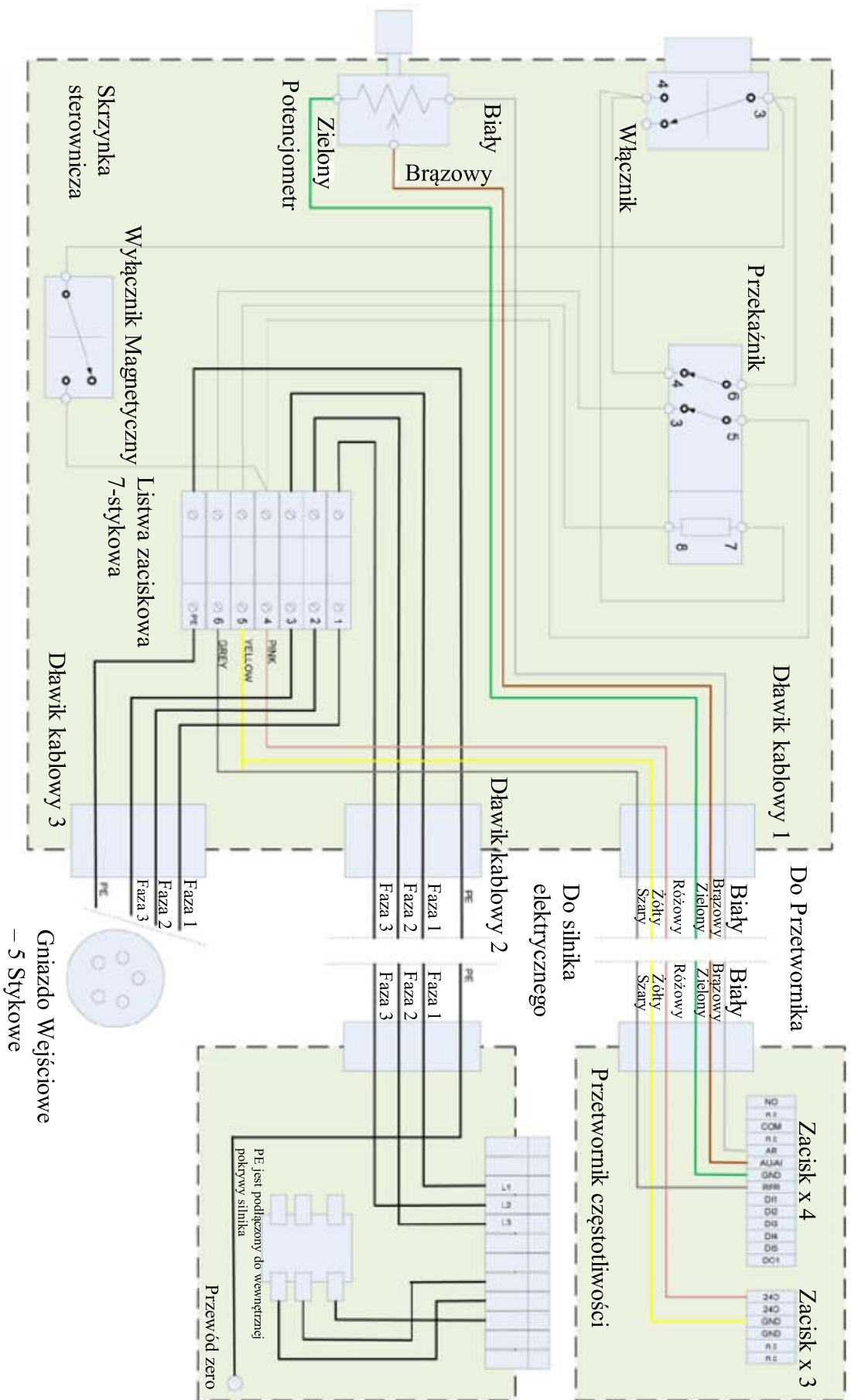
Wyświetlacz ledowy



Informacje na temat stanu pracy falownika mogą być szybko odczytane dzięki dwukolorowemu wyświetlaczowi ledowemu, znajdującemu się na górnej pokrywie falownika. Znaczenie sygnałów opisano w poniższej tabeli.

Zielony „napęd gotowy”	Czerwony „błąd napędu”	Opis	Status falownika na wyświetlaczu
Wył	Wył	Wyłączony lub w trakcie uruchamiania	INIT
	Wył	Aktywna funkcja wyłączania momentu obrotowego	Bezpieczny moment obrotowy wyłączony
	Wył	Urządzenie gotowe do uruchomienia	Gotowość do włączenia
	Wył	Urządzenie jest włączone	Włączone
	Wył	Identyfikacja danych silnika / praca	Praca możliwa
		Falownik jest gotowy do włączenia, włączony lub operacja jest aktywna i ostrzeżenie jest sygnalizowane	
Wył		Problem jest aktywny	Problem
Wył		Błąd jest aktywny	Usterka
		Kontrolka miga raz na 3 sekundy (wolne miganie)	
		Kontrolka miga raz na 1,25 sekundy (miganie)	
		Kontrolka miga dwukrotnie raz na 1,25 sekundy (podwójne miganie)	
		Kontrolka miga co sekundę	
		Kontrolka świeci światłem ciągłym	

SCHEMAT OKABLOWANIA TR 750E / TR 950E



TR 750E / TR 950E

Problem	Przyczyna	Sposób usunięcia
Silnik elektryczny maszyny nie uruchamia się.	1; Aktywna dźwignia wyłączania urządzenia nie jest w położeniu do uruchamiania 2; Brak zasilania. Sprawdź kontrolkę na przemienniku. Zielone miganie oznacza, że wszystko jest w porządku. 3; Uszkodzenie komponentów elektrycznych	1; Podnieś aktywną dźwignię wyłączania urządzenia 2; Jeśli kontrolka nie miga na zielono, sprawdź kable zasilające, lub jeśli miga na inny kolor, sprawdź schemat wyszukiwania błędów w instrukcji i wykonaj wymagane pomiary. 3; Napraw i/lub wymień wymagane części.
Łopaty lub narzędzie robocze nie obracają lub obracają się za wolno.	1; Pękł pas klinowy 2; Pas klinowy ślizga się lub nie jest napięty rolkami napinającymi	1; Wymień pasek klinowy 2; Wyreguluj napięcie paska klinowego mechanizmem napinającym
Krzyż łopat obraca się bardzo ciężko	1; Usterka silnika lub innych urządzeń elektrycznych	1; Skorzystaj ze schematu wyszukiwania błędów przemiennika lub skontaktuj się z Swepac
Wibracje w trakcie pracy urządzenia.	1; Jedna lub więcej łopat wygięte lub uszkodzone. 2; Jedna lub więcej łopat nie porusza się w piaście. 3; Płyta dociskowa jest ustawiona ukośnie.	1; Wymień uszkodzone podzespoły. 2; Zdemontuj łopaty i oczyść powierzchnie styku. Pokryj wszystkie powierzchnie warstwą świeżego smaru. 3; Wymień płytę dociskową.
System regulacji łopat nie działa.	1; Przewód regulacji łopat jest przerwany. 2; Jedna lub więcej łopat nie porusza się w piaście. 3; Płyta dociskowa nie porusza się w pionie. 4; Uszkodzona regulacja łopat w uchwycie.	1; Wymień przewód regulacji łopat. 2; Zdemontuj łopaty i oczyść powierzchnie styku. Pokryj wszystkie powierzchnie warstwą świeżego smaru. 3; Zdemontuj krzyż łopat i oczyść wszystkie powierzchnie styku. 4; Sprawdź wszystkie komponenty i, w razie potrzeby, wymień je.

SKŁADOWANIE

Przed rozpoczęciem składowania dokładnie oczyść maszynę w celu uniknięcia zagrożenia związanego z niebezpiecznymi substancjami. Patrz rozdział "Niebezpieczeństwa związane z kurzem i oparami".

W przypadku składowania maszyny w położeniu serwisowym, zbiornik paliwa nie może być napęczniony więcej niż w połowie. W przeciwnym wypadku może dojść do wylania się paliwa przez otwór odpowietrzający w korku wlewowym.

Zawsze składuj maszynę w suchym miejscu.

UTYLIZACJA

Wyłączona z eksploatacji maszyna musi zostać poddana utylizacji w sposób gwarantujący maksymalne, powtórne wykorzystanie materiału, z możliwie minimalnym wpływem na środowisko naturalne i zgodnie z lokalnymi przepisami.

Przed utylizacją maszyny napędzanej silnikiem spalinowym, konieczne jest usunięcie z niej wszystkich płynów eksploatacyjnych. Zużyty olej oraz paliwo muszą zostać zutylizowane w sposób wykluczający zanieczyszczenie środowiska naturalnego.

Zużyte filtry, olej oraz resztki paliwa przekaz do odpowiedniej utylizacji.

UWAGI

UWAGI

UWAGI

UWAGI



DEKLARACJA ZGODNOŚCI EC

Producent

**Swepac AB
Blockvägen 3
34132 Ljungby**

1. Kategoria: Zacieraczka do betonu

2. Typ: TR 600E
TR 750E
TR 950E

3. Moc silnika:

TR 600E.....1,5 kW
TR 750E.....2,5 kW
TR 950E.....2,5 kW

Produkt jest zgodny z następującymi dyrektywami:

2006 / 42 / WE

2000 / 14 / WE

2004 / 108 / WE

EN 500-1

EN 500-4

Dokumentacja techniczna w posiadaniu:
Swepac AB, Blockvägen 3 SE-34132 Ljungby
Hans Holmlund / Kierownik produktu

SWEPAC

SWEPAC AB

Adres: **Blockvägen 3, 341 32 Ljungby, Szwecja**, tel. **+46 (0)372-156 00**, faks **+46 (0)372-837 41**, e-mail **mail@swepac.se**,
Internet: **www.swepac.se**