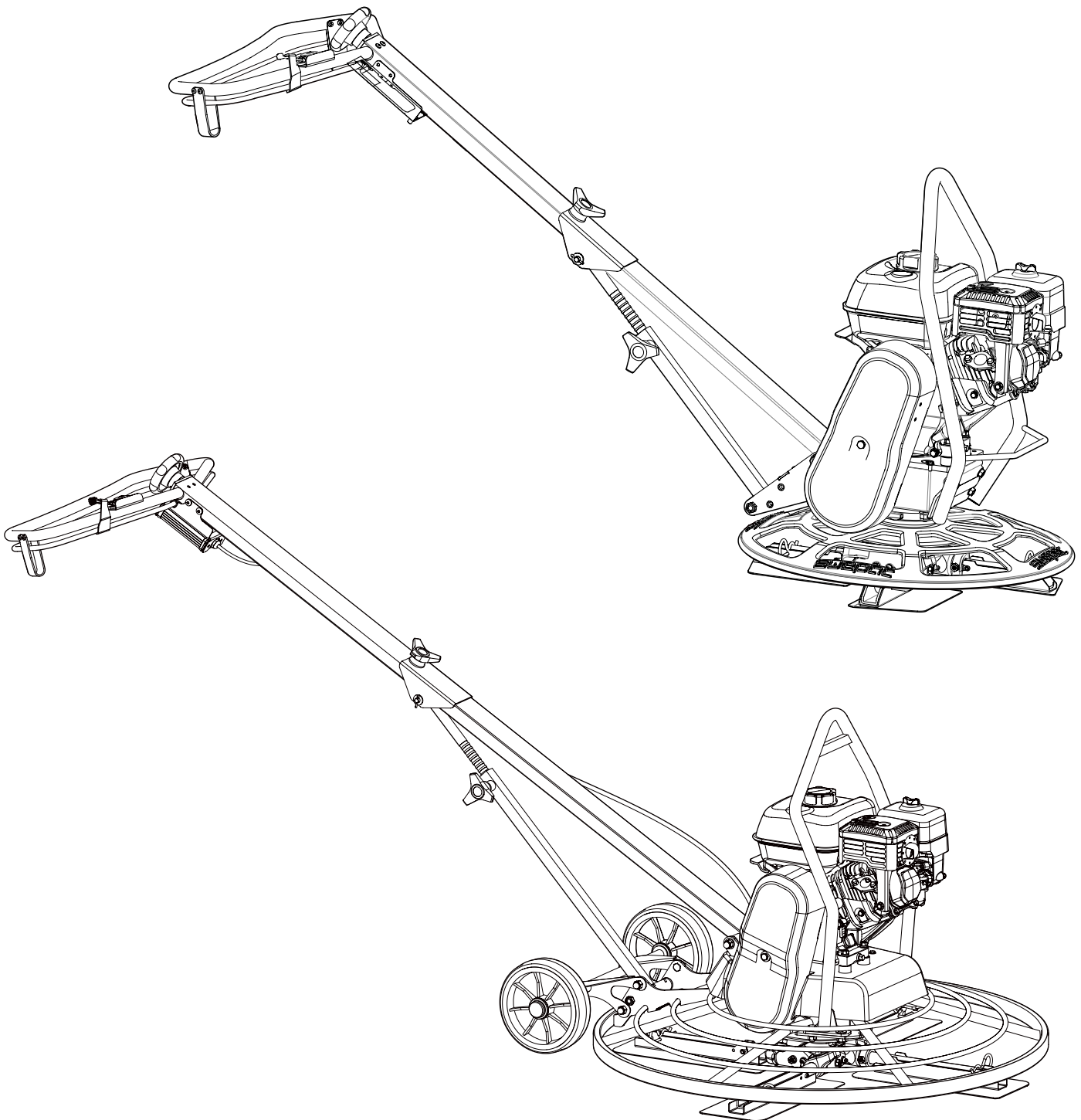


SWEPAC

TR 600P
TR 750P
TR 950P
TR 1150P

ORIGINÁL POUŽÍVATEĽSKEJ PRÍRUČKY



OBSAH

BEZPEČNOSTNÉ POKYNY.....	3
PREVÁDZKA, BEZPEČNOSTNÉ OPATRENIA.....	3, 4, 5, 6
PREPRAVA, BEZPEČNOSTNÉ OPATRENIA.....	6
ÚDRŽBA, BEZPEČNOSTNÉ OPATRENIA.....	6
TECHNICKÉ ÚDAJE.....	7
POPIS.....	8
NÁPISY.....	9
POPIS MOTORA.....	10
KAŽDODENNÉ KONTROLY.....	10
PRAVIDELNÉ KONTROLY.....	10
NAŠTARTOVANIE A ZASTAVENIE.....	11
PREVÁDZKA.....	11; 12; 13
SERVIS A ÚDRŽBA.....	13
DVÍHANIE A PREPRAVA.....	14
ROZMERY.....	15
RIEŠENIE PROBLÉMOV.....	16
SKLADOVANIE A LIKVIDÁCIA.....	17
POZNÁMKY.....	18
PREHLÁSENIE O ZHODE S ES.....	19

BEZPEČNOSTNÉ POKYNY

Aby ste pred inštaláciou, prevádzkou, opravou, údržbou alebo výmenou príslušenstva na zariadení znížili riziko vážneho zranenia alebo usmrtenia seba alebo iných osôb, prečítajte si bezpečnostné a prevádzkové pokyny.

Umiestnite tieto bezpečnostné a prevádzkové pokyny na pracoviská, poskytnite zamestnancom kópie a uistite sa, že všetci si prečítajú bezpečnostné a prevádzkové pokyny pred tým, než budú obsluhovať zariadenie alebo na ňom vykonávať servis.

Okrem toho musí obsluha alebo zamestnávateľ obsluhu posúdiť konkrétne riziká, ktoré môžu vzniknúť v dôsledku každého použitia zariadenia.

Ďalšie pokyny týkajúce sa motora nájdete v príručke od výrobcu motora.

Osobné opatrenia a kvalifikácie

Používanie zariadenia a jeho údržbu smú vykonávať iba kvalifikované a vyškolené osoby. Musia byť fyzicky schopní zvládnuť veľkosť, hmotnosť a výkon zariadenia. Vždy sa riadte zdravým rozumom a používajte dobrý úsudok.

Osobné ochranné pomôcky

Vždy používajte schválené osobné ochranné pomôcky. Obsluha a všetky ostatné osoby v pracovnom priestore musia nosiť ochranné prostriedky, a to minimálne:

- Ochranná prilba
- Ochrana sluchu
- Nárazuvzdorná ochrana očí s bočnou ochranou
- Ochrana dýchacích ciest podľa potreby
- Ochranné rukavice
- Vhodná ochranná obuv
- Vhodný pracovný odev alebo podobné oblečenie (nie voľné), ktoré zakrýva ruky a nohy.

Návykové látky, alkohol alebo lieky

Návykové látky, alkohol alebo lieky môžu zhoršiť váš úsudok a schopnosť koncentrácie. Chabé reakcie a nesprávne posúdenie môžu viesť k vážnym nehodám alebo usmrteniu.

Nikdy nepoužívajte zariadenie, ak ste unavení alebo pod vplyvom návykových látok, alkoholu alebo liekov.

PREVÁDZKA, BEZPEČNOSTNÉ OPATRENIA NEBEZPEČENSTVO Riziko výbuchu

Ak príde horúce zariadenie alebo výfukové potrubie do kontaktu s výbušnínami, mohlo by dôjsť k výbuchu. Pri práci s určitými materiálmi môžu vzniknúť iskry a môže dôjsť k vznieteniu. Výbuchy vedú k vážnym zraneniam alebo usmrteniu.

Nikdy neobsluhujte zariadenie vo výbušnom prostredí.

Nikdy nepoužívajte zariadenie v blízkosti horľavých materiálov, výparov alebo prachu.

Uistite sa, že v blízkosti nie sú žiadne nezistené zdroje plynu alebo výbušnín.

Vyhýbajte sa kontaktu s horúcim výfukovým potrubím alebo so spodnou časťou zariadenia.

NEBEZPEČENSTVO Riziko požiaru

Ak sa v zariadení vznieti požiar, môže dôjsť k zraneniu.

Ak je to možné, použite práškový hasiaci prístroj triedy ABE, v opačnom prípade používajte hasiaci prístroj typu BE s oxidom uhličitým.

NEBEZPEČENSTVO Riziko paliva

Palivo je horľavé a výpary z paliva môžu po vznietení explodovať a spôsobiť vážne zranenie alebo usmrtenie.

Chráňte si pokožku pred kontaktom s palivom. Ak palivo preniklo cez pokožku, vyhľadajte odbornú lekársku pomoc.

Nikdy neodstraňujte uzáver plniaceho otvoru, ani nedopĺňajte palivovú nádrž, keď je zariadenie horúce.

Palivovú nádrž dopĺňajte vonku alebo na čistom a dobre vetranom mieste, kde sa nenachádzajú žiadne iskry, ani otvorený oheň. Palivovú nádrž dopĺňajte najmenej desať metrov (30 stôp) od miesta, kde sa zariadenie bude používať.

Pomaly otvorte uzáver plniaceho otvoru, aby sa uvoľnil tlak.

Palivovú nádrž nikdy neprepĺňajte.

Pred použitím zariadenia sa uistite, že ste naskrutkovali uzáver plniaceho otvoru.

Predchádzajte rozliatiu paliva na zariadenie a okamžite utrite akékoľvek rozliate palivo.

Pravidelne kontrolujte, či nedochádza k úniku paliva. Ak zo stroja uniká palivo, v žiadnom prípade ho nepoužívajte.

Zariadenie nikdy nepoužívajte v blízkosti materiálov, ktoré môže vytvárať iskry. Pred naštartovaním zariadenia odstráňte všetky horúce alebo iskry produkujúce zariadenia.

Počas dopĺňania palivovej nádrže alebo počas prác so zariadením alebo vykonávaním jeho údržby nikdy nefajčite.

Palivo skladujte len v nádobe, ktorá je na tento účel špeciálne skonštruovaná a schválená.

Musíte sa postarať o nádoby zo spotrebovaného paliva a olejov a vrátiť ich predajcovi.

Upíkanie paliva nikdy neskúšajte prstom.

VÝSTRAHA Neočakávané pohyby

Zariadenie je počas prevádzky vystavené silnému namáhaniu. Ak sa zariadenie pokazi alebo zasekne, môže dôjsť k náhlemu a neočakávanému pohybu, ktorý môže spôsobiť zranenia.

Zariadenie pred použitím vždy skontrolujte. Zariadenie nepoužívajte, ak máte podozrenie, že je poškodené.

Uistite sa, že rukoväť je čistá a bez mazív a oleja.

Nohy udržujte mimo dosahu zariadenia.

Na zariadenie si nikdy nesadajte.

Zariadenie nikdy nepoškodzujte, ani doň neudierajte.

Dávajte pozor a sledujte, čo robíte.

VÝSTRAHA Nebezpečenstvo prachu a dymu

Prach a/alebo dym vytváraný alebo rozptyľovaný pri používaní zariadenia môžu spôsobiť vážne a trvalé ochorenie dýchacích ciest, ochorenie alebo iné telesné poškodenie. Niektoré druhy prachu a dymu vznikajúce pri zhuťňovaní obsahujú látky, o ktorých je známe, že spôsobujú ochorenie dýchacích ciest, rakovinu, vrodené chyby alebo iné reprodukčné poškodenia.

Prach a dym vo vzduchu môžu byť voľným okom neviditeľné, takže sa nespoliehajte iba na zrak, aby ste zistili, či je vo vzduchu prach alebo dym. Aby ste znížili riziko vystavenia sa prachu a dymu, vykonajte nasledujúce kroky:

Vykonajte posúdenie rizika špecifické pre danú lokalitu. Posúdenie rizika by malo zahŕňať prach a dym vznikajúci pri používaní zariadenia a možnosť narušenia už existujúceho prachu.

Ochranu dýchacích ciest noste, udržiavajte a správne používajte podľa pokynov vášho zamestnávateľa a podľa predpisov o bezpečnosti a ochrane zdravia pri práci. Ochrana dýchacích ciest musí byť účinná pre daný typ látky (a ak je to potrebné, aj schválená príslušným štátnym orgánom).

Pracujte na dobre vetranom mieste.

Ak je zariadenie vybavené výfukom, nasmerujte výfuk tak, aby sa znížilo narušenie prachovej vrstvy v prostredí s prachom.

Zariadenie prevádzkujte a udržiavajte podľa odporúčaní v prevádzkových a bezpečnostných pokynoch.

Na pracovisku používajte umývateľný alebo jednorazový ochranný odev, osprchujte sa a pred opustením pracoviska sa prezlečte do čistého odevu, aby ste znížili vystavenie vašej osoby, iných osôb, vozidiel, domova a iných miest prachu a výparom.

Vyhňte sa jedeniu, pitiu a používaniu tabakových výrobkov v oblastiach, kde je prach alebo dym.

Čo najskôr po opustení exponovanej oblasti a vždy pred jedlom, pitím, používaním tabakových výrobkov alebo pri kontakte s inými osobami si umyte ruky a tvár.

Dodržiavajte všetky príslušné zákony a predpisy, vrátane predpisov o ochrane zdravia a bezpečnosti pri práci.

Zúčastnite sa programov monitorovania ovzdušia, lekárskeho vyšetrenia a odbornej prípravy v oblasti bezpečnosti a ochrany zdravia pri práci, ktoré ponúka váš zamestnávateľ alebo obchodné organizácie a ktoré sú v súlade s predpismi a odporúčaniami týkajúcimi sa bezpečnosti a ochrany zdravia pri práci. Poradte sa s lekármi, ktorí majú skúsenosti s pracovnou zdravotnou službou.

Spolupracujte s vašim zamestnávateľom a obchodnou organizáciou za účelom zníženia expozície prachu a dymu na pracovisku a zníženia rizík. Na základe odporúčaní odborníkov na ochranu zdravia a bezpečnosti by sa mali stanoviť a zaviesť účinné programy a postupy ochrany zdravia a bezpečnosti pri práci pracovníkov a iných osôb pred škodlivou expozíciou prachu a výparom. Poradte sa s odborníkmi.

NEBEZPEČENSTVO Riziko výfukových plynov
Výfukové plyny zo spaľovacieho motora zariadenia obsahujú jedovatý oxid uhoľnatý a chemikálie, ktoré spôsobujú rakovinu, vrodené chyby alebo iné reprodukčné poškodenia. Vdýchnutie výfukových plynov môže spôsobiť vážne zranenie, ochorenie alebo smrť.

Nikdy nevdychujte výfukové plyny.

Zabezpečte dostatočné vetranie (v prípade potreby odsávanie vzduchu ventilátorom).

VAROVANIE Projektily

Zlyhanie obrobku, príslušenstva alebo dokonca samotného zariadenia môže vytvoriť projektily s vysokou rýchlosťou. Počas prevádzky sa môžu úlomky alebo iné častice zo stlačeného materiálu zmeniť na projektily a spôsobiť zranenie zasiahnutím obsluhy alebo iných osôb. Tieto riziká môžete znížiť nasledujúcim spôsobom:

Používajte schválené osobné ochranné prostriedky a bezpečnostnú prilbu vrátane ochrany zraku odolnej voči nárazu s bočnou ochranou.

Dbajte na to, aby do pracovnej oblasti nevstúpili žiadne neoprávnené osoby.

Pracovisko udržiajte bez cudzích predmetov.

VAROVANIE Riziká rotujúcich lopatiek

Počas prevádzky zariadenia hrozí riziko zachytenia rúk alebo nôh rotujúcimi lopatkami. Môže to spôsobiť zranenie.

Keď je zariadenie v prevádzke, nikdy nedávajte ruky ani nohu do vnútra ochrannej obruče.

VAROVANIE Riziká pohybu

Ak používate zariadenie na výkon pracovných činností, môžete pociťovať nepohodlie v rukách, ramenách, pleciach, krku alebo iných častiach tela.

Zaujmite pohodlný postoj, zachovajte bezpečnú pozíciu a vyhýbajte sa nepríjemným, nestabilným postojom.

Zmena postoja počas dlhšie trvajúcich úloh môže pomôcť zabrániť nepohodliu a únave.

V prípade pretrvávajúcich alebo opakujúcich sa symptómov sa poraďte s kvalifikovaným zdravotníckym pracovníkom.

VAROVANIE Riziká vibrácií

Bežné a správne používanie zariadenia vystavuje obsluhu vibráciám. Pravidelné a časté vystavenie vibráciám môže spôsobiť, zhoršiť alebo prispieť k poraneniám alebo poruchám prstov, rúk, zápästí, ramien, pliec a/alebo nervov a prívodu krvi alebo iných častí tela obsluhy, a to vrátane invalidizujúcich a/alebo trvalých zranení alebo porúch, ktoré sa môžu rozvíjať postupne v priebehu týždňov, mesiacov alebo rokov. Takéto zranenia alebo poruchy môžu zahŕňať poškodenie krvného obehu, nervového systému, kĺbov a možné poškodenie iných častí tela.

Zariadenie prevádzkujte a udržiavajte podľa odporúčaní v tejto príručke, aby sa zabránilo zbytočnému zvýšeniu vibrácií.

Nasledujúce úkony môžu pomôcť znížiť vystavenie obsluhy vibráciám:

Uistite sa, že zariadenie je dobre udržiavané a nie je opotrebované.

Ak zariadenie začne náhle intenzívne vibrovať, okamžite prestaňte pracovať. Pred pokračovaním v práci zistite a odstráňte príčinu zvýšených vibrácií.

Zúčastnite sa zdravotnej prehliadky alebo kontroly, lekárskeho vyšetrenia a školiacich programov, ktoré ponúka váš zamestnávateľ, a zúčastnite sa ich aj vtedy, keď to vyžadujú predpisy.

Pri práci v chladnom prostredí noste teplé oblečenie a udržiavajte ruky v teple a suchu.

Pozrite si „Vyhlásenie o hluku a vibráciách“ pre zariadenie, a to vrátane deklarovaných hodnôt vibrácií. Túto informáciu môžete nájsť na strane 9.

VAROVANIE Riziká zachytenia

Hrozí riziko, že rotujúce časti zariadenia vtiahnu alebo zachytia doplnky na krku, vlasy, rukavice a oblečenie. To môže spôsobiť dusenie, strhnutie kože, tržné rany alebo smrť. Riziko môžete znížiť nasledujúcimi spôsobmi:

Nikdy sa nedotýkajte ani nechytajte rotujúcu časť zariadenia.

Nenoste oblečenie, doplnky na krku ani rukavice, ktoré by sa mohli zachytiť. Dlhé vlasy zakryte sieťkou na vlasy.

NEBEZPEČENSTVO Riziko zásahu elektrickým prúdom

Zariadenie nie je elektricky izolované. Ak sa zariadenie dostane do kontaktu s elektrickou energiou, môže dôjsť k vážnym poraneniám alebo smrti.

Zariadenie nikdy nepoužívajte v blízkosti elektrických vodičov alebo iného zdroja elektrickej energie.

Uistite sa, že sa v pracovnej oblasti nenachádzajú skryté vodiče ani iné zdroje elektrickej energie.

NEBEZPEČENSTVO Riziko skrytých predmetov

Počas prevádzky predstavujú skryté vodiče a rúry nebezpečenstvo, ktoré môže viesť k vážnemu poraneniu.

Pred prevádzkou skontrolujte zloženie materiálu.

Dávajte pozor na skryté káble alebo rúry, napríklad elektrické a telefónne vedenia, vedenia vody, plynu a kanalizáciu.

Ak sa zdá, že zariadenie zasiahlo skrytý predmet, okamžite ho vypnite.

Pred pokračovaním sa uistite, že nehrozí žiadne nebezpečenstvo.

VAROVANIE Neúmyselné spustenie

Neúmyselné spustenie zariadenia môže spôsobiť zranenie.

Ruky udržiajte mimo spínača zapnutia a vypnutia zariadenia, kým nie ste pripravení zariadenie spustiť.

Zistite, ako zariadenie vypnúť v prípade núdze.

VAROVANIE Riziko hluku

Vysoké hladiny hluku môžu spôsobiť trvalú a obmedzujúcu stratu sluchu a ďalšie problémy, ako napríklad tinitus (zvonenie, bzučanie, pískanie alebo hučanie v ušiach). Ak chcete znížiť riziká a zabrániť zbytočnému zvýšeniu hladín hluku:

Nevyhnutnosťou je vyhodnotenie týchto rizík a implementácia vhodných obmedzení.

Zariadenie prevádzkujte a udržiavajte podľa odporúčaní v tejto príručke.

Ak je zariadenie vybavené tlmičom, skontrolujte, či je na svojom mieste a v dobrom prevádzkovom stave. Vždy používajte ochranu sluchu.

PREPRAVA, BEZPEČNOSTNÉ OPATRENIA**VAROVANIE Riziko pri nakladaní a vykladaní**

Keď sa zariadenie dvíha pomocou žeriavu alebo podobného stroja, môže dôjsť k zraneniu.

Použite vyznačené body zdvíhania.

Uistite sa, že všetky zdvíhacie stroje sú dimenzované na hmotnosť zariadenia.

Nikdy nezostávajú pod zariadením alebo v jeho bezprostrednej blízkosti.

ÚDRŽBA, BEZPEČNOSTNÉ OPATRENIA**VAROVANIE Riziko neočakávaného spustenia**

Počas údržby alebo výmeny lopatiek zariadenia hrozí riziko, že sa zariadenie alebo motor neočakávane spustí.. To platí najmä vtedy, ak je motor horúci a ak je spínač motora v polohe ON (ZAP.). Môže to viesť k vážnemu zraneniu.

Vždy nechajte motor vychladnúť.

Vždy prepnite spínač motora do polohy OFF (VYP.).

Vždy odstráňte uzáver zo sviečky.

VAROVANIE Riziko neočakávaného spustenia

Každá modifikácia zariadenia môže viesť k telesnému zraneniu vás alebo iných osôb.

Nikdy nemodifikujte zariadenie. Modifikované zariadenia nie sú kryté zárukou ani zodpovednosťou výrobcu za produkt.

Vždy používajte originálne náhradné diely, nástroje na vkladanie a príslušenstvo.

Poškodené časti okamžite vymeňte.

Opotrebované komponenty včas vymeňte.

UPOZORNENIE Vysoká teplota

Výfukové potrubie motora a spodná časť zariadenia sa počas prevádzky zohrejú. Ak sa ich dotknete, môže to spôsobiť popáleniny.

Nikdy sa nedotýkajte horúceho zariadenia.

Nikdy sa nedotýkajte spodnej časti zariadenia, ak je horúca.

Pred vykonaním úkonov údržby počkajte, kým motor, výfukové potrubie a spodná časť zariadenia nevychladnú.

SKLADOVANIE, BEZPEČNOSTNÉ OPATRENIA

Zariadenie uchovávajte na bezpečnom mieste, mimo dosahu detí a zamknuté.

Aby sa znížilo riziko vážneho úrazu alebo smrti vašej osoby alebo iných osôb, prečítajte si časť Bezpečnostné pokyny, ktorá je uvedená na predchádzajúcich stranách tejto príručky, a to predtým, než začnete používať zariadenie.

TECHNICKÉ ÚDAJE

TR 600P

Motor, benzínový	Honda GX 160
Výkon motora	3,3 kW (4,4 HP)
Otáčky, (hriadeľ motora)	3200 ot./min
Otáčky, (výstupný hriadeľ)	50 – 150 ot./min
Objem palivovej nádrže	3,1 litra
Čistá hmotnosť	65 kg
Hmotnosť hladiaceho kotúča	6,2 kg
Hmotnosť prepravných kolies	2,6 kg

Rozmery

Priemer ochranej obruče	600 mm
Pracovný priemer lopatiek hladičky	581 mm
Dĺžka pracovnej polohy, krátka rukoväť	1460 mm
Dĺžka pracovnej polohy, dlhá rukoväť	1460 mm
Vibrácie ruky/ramena (hav) podľa normy ISO 5349 na čerstvom betóne, ak sa zariadenie používa ako hladiaci kotúč	3,3 m/s ²
Garantovaná úroveň akustického tlaku, L _{WA}	98 dB(A)
Úroveň akustického tlaku (pri ušiach obsluhujúceho pracovníka)	85 dB(A)

TR 950P

Motor, benzínový	Honda GX 200 alebo GX 270
Výkon motora	4,1 kW alebo 6,3 kW (5,5 HP alebo 8,4 HP)
Otáčky, (hriadeľ motora)	3600 ot./min/3600 ot./min
Otáčky, (výstupný hriadeľ)	75 – 150 ot./min
Objem palivovej nádrže	3,1 alebo 5,3 litra
Čistá hmotnosť GX 200	79 kg
Čistá hmotnosť GX 270	89 kg
Hmotnosť hladiaceho kotúča	15 kg
Hmotnosť prepravných kolies	približne 3 kg

Rozmery

Priemer ochranej obruče	950 mm
Pracovný priemer lopatiek hladičky	935 mm
Dĺžka pracovnej polohy, krátka rukoväť	1976 mm
Dĺžka pracovnej polohy, dlhá rukoväť	2325 mm
Vibrácie ruky/ramena (HAV) podľa normy ISO 5349 na čerstvom betóne, ak sa zariadenie používa ako hladiaci kotúč	6,3/5,7 m/s ²
Garantovaná úroveň akustického tlaku, L _{WA}	97 dB(A)
Úroveň akustického tlaku (pri ušiach obsluhujúceho pracovníka)	85/83 dB(A)

TR 750P

Motor, benzínový	Honda GX 200
Výkon motora	3,6 kW (4,9 HP)
Otáčky, (hriadeľ motora)	3600 ot./min
Otáčky, (výstupný hriadeľ)	75 – 150 ot./min
Objem palivovej nádrže	3,1 litra
Čistá hmotnosť GX 200	71 kg
Čistá hmotnosť GX 270	81 kg
Hmotnosť hladiaceho kotúča	9,7 kg
Hmotnosť prepravných kolies	2,6 kg

Rozmery

Priemer ochranej obruče	750 mm
Pracovný priemer lopatiek hladičky	728 mm
Dĺžka pracovnej polohy, krátka rukoväť	1740 mm
Dĺžka pracovnej polohy, dlhá rukoväť	1778 mm
Vibrácie ruky/ramena (HAV) podľa normy ISO 5349 na čerstvom betóne, hladiaci kotúč	5,5 m/s ²
Garantovaná úroveň akustického tlaku, L _{WA}	96 dB(A)
Úroveň akustického tlaku (pri ušiach obsluhujúceho pracovníka)	84 dB(A)

TR 1150P

Motor, benzínový	Honda GX 270 alebo GX390
Výkon motora	6,3 kW alebo 8,7 kW (8,4 HP alebo 11,7 HP)
Otáčky, (hriadeľ motora)	3600/3600 ot./min
Otáčky, (výstupný hriadeľ)	75 – 150 ot./min
Objem palivovej nádrže	5,3 alebo 6,1 litra
Čistá hmotnosť GX 270	92 kg
Čistá hmotnosť GX 390	98 kg
Hmotnosť prepravných kolies	približne 3 kg

Rozmery

Priemer ochranej obruče	1150 mm
Pracovný priemer lopatiek hladičky	1130 mm
Dĺžka pracovnej polohy, krátka rukoväť	2095 mm
Dĺžka pracovnej polohy, dlhá rukoväť	2435 mm
Vibrácie ruky/ramena (HAV) podľa normy ISO 5349 na čerstvom betóne s hladiacimi lopatkami	8,3 m/s ²
Garantovaná úroveň akustického tlaku, L _{WA}	97 dB(A)
Úroveň akustického tlaku (pri ušiach obsluhujúceho pracovníka)	84 dB(A)

Poznámka! Pri plných otáčkach a s namontovaným kotúčom/plaťou na lopatkách. Tento opis patrí k meraniu hladiny vibrácií a zvuku.

Mazivá

	TR 600P/TR 750P/TR 950P/TR 1150P
Typ paliva	Benzín Používajte bezolovnatý benzín štandardnej kvality
Motorový olej	SAE 10W/30
Mazivo, hriadeľ na nastavenie lopatiek	Mazivo Shell Regina Grease 2 alebo ekvivalent
Olej prevodovky	Olej Synthetic Mobil SHC 634

Označenie	Číslo položky
Hladiaci kotúč 600 mm	701120
Hladiaci kotúč 750 mm	701226
Hladiaci kotúč 950 mm	701003
Hladiace lopatky TR1150P, 4 ks.	701470

POPIS

Zariadenia TR 600P, TR 750P, TR 950P a TR 1150P sú určené na povrchovú úpravu novo vytvorených betónových povrchov. Betónový povrch sa môže vyrovnáť pomocou vyrovnávacieho kotúča alebo vyrovnávacích lopatiek a vyhladiť pomocou hladiacich oceľových lopatiek. Výsledný povrch bude rovný, hutný a s vysokým stupňom povrchovej úpravy.

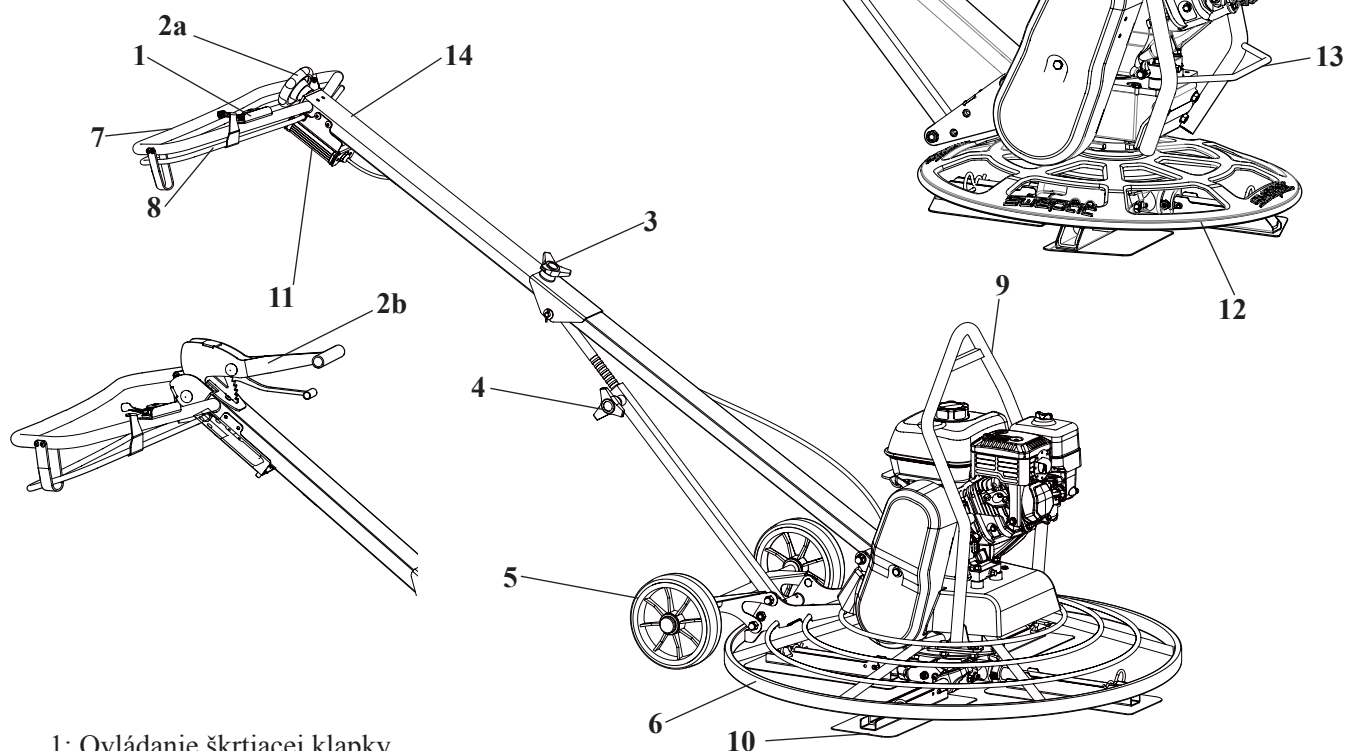
Žiadne iné použitie nie je dovolené.

Rovnako ako všetky zariadenia so spaľovacím motorom, aj zariadenia TR 600P, TR 750P, TR 950P a TR 1150P sa smú používať len v dobre vetraných oblastiach.

HLAVNÉ KOMPONENTY

TR 600P

TR 750P/TR950P/TR1150P



1; Ovládanie škrtiacej klapky

2a; Nastavenie lopatiek (stúpanie závit)

2b; Nastavenie lopatiek (strmý závit)

3; Gombík na zloženie (len v prípade dlhšej rukoväte)

4; Gombík na nastavenie výšky

5; Prepravné koliesko (voliteľné)

6; Ochranná obruč

Poznámka! Zariadenie TR600 je vybavené otočnou ochrannou obručou

7; Obslužná rukoväť

8; Rukoväť so samočinným vrátením do východiskovej polohy

9; Zdvíhacie oko

10; Hladiaca lopatka

11; Dodatočný núdzový vypínač (v prípade otočnej rukoväte). **Poznámka!** Nie pre model TR600P.

12; Gumový tesniaci krúžok. Chráni steny pred škvŕnami a úlomkami.

13; Rukoväť na ručné zdvíhanie

14; Vypínač

NÁPISY

Výstražné nápisy



Pred použitím si pozorne prečítajte príručku a jej bezpečnostné pokyny, aby ste bezpečne zvládali zariadenie. Zaistite, aby ste mali príručku vždy dostupnú.



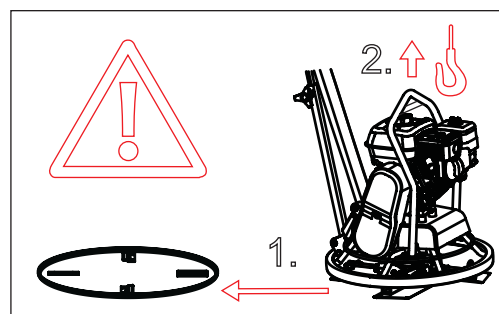
Motor a tmič: Aby ste predišli popáleninám alebo pocitu nepohodlia, nedotýkajte sa horúcich dielov motora, keď je motor naštartovaný, prípadne keď sa zariadenie nedávno používalo.



Remeňový pohon: Uchovajte ruky, náradie a iné objekty z dosahu remeňového pohonu, keď je zariadenie naštartované, aby ste predišli zraneniu a škodám. Pozrite si bezpečnostné pokyny v príručke.



Pretože úroveň akustického tlaku pri ušiach obsluhujúceho pracovníka prekračuje 80 dB (A), musí sa nosiť ochrana sluchu, keď pracujete so zariadením, aby sa predišlo poškodeniu sluchu.

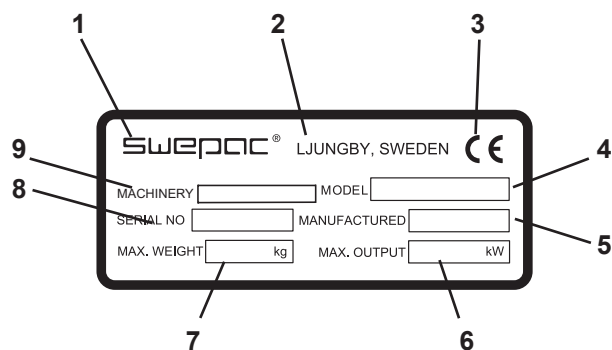


Pred zdvíhaním zariadenia vždy odstráňte hľadiaci kotúč!

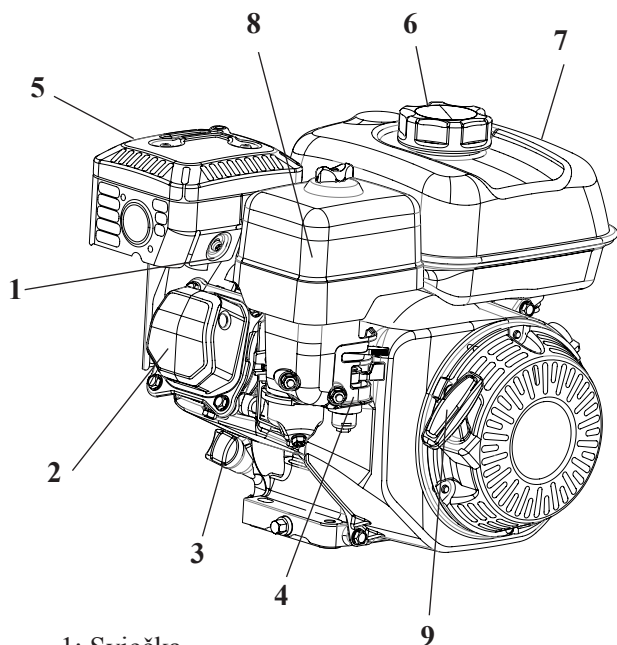


POZNÁMKA! Na zdvíhanie zariadenia používajte len zdvíhacie oko zariadenia.

Nápisy na zariadení



1. Výrobca
2. Miesto a krajina výroby.
3. Značka CE.
4. Názov modelu.
5. Rok výroby.
6. Max. výkon motora.
7. Max. hmotnosť.
8. Sériové číslo.
9. Typ zariadenia



- 1; Sviečka
- 2; Ventily motora
- 3; Motorový olej/odmerka
- 4; Karburátor
- 5; Tlmič
- 6; Uzáver plniaceho otvoru palivovej nádrže
- 7; Palivová nádrž
- 8; Vzduchový filter
- 9; Navíjací štartér

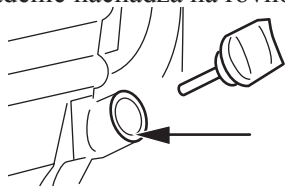
KAŽDODENNÉ KONTROLY

Kontrola paliva

Skontrolujte, či sa v nádrži nachádza palivo. Ak je to potrebné, doplňte ho.

Kontrola hladiny motorového oleja

Každý deň kontrolujte hladinu oleja v kľukovej skrini. Olej musí dosahovať po hranu plniaceho otvoru, keď sa zariadenie nachádza na rovnom povrchu.

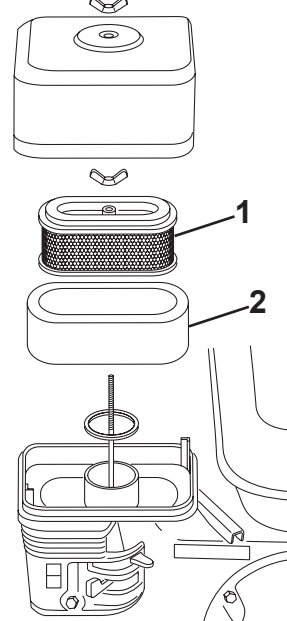


Unikanie oleja/paliva

Každý deň skontrolujte, či neuniká z motora olej alebo palivo. Ak objavíte únik, zariadenie sa nemôže používať, kým sa neodstráni porucha.

Pravidelná kontrola

Vzduchový filter sa musí kontrolovať minimálne raz počas každého pracovného týždňa. Pri práci v prašných podmienkach ho kontrolujte každý deň.



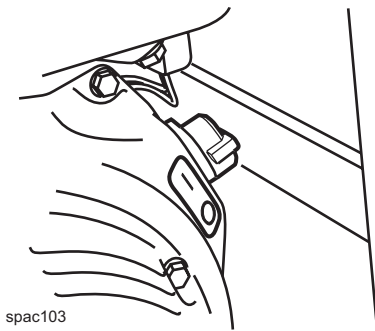
- 1. Papierový prvok
- 2. Penový plastový prvok

1. Vyberte penový plastový prvok a papierový prvok a skontrolujte, či nie sú poškodené. Poškodené diely vymeňte.
2. Penový plastový prvok umyte v kvapaline s vysokou teplotou vznietenia a poriadne ho nechajte vyschnúť. Ponorte do motorového oleja a vytlačte dosucha.
3. Papierovým prvkom niekoľkokrát udrte oproti tvrdému objektu, aby sa uvoľnila akákoľvek nečistota.

Pohon s klinovým remeňom

Poškodený klinový remeň vymeňte za nový typ podľa nižšie uvedenej tabuľky

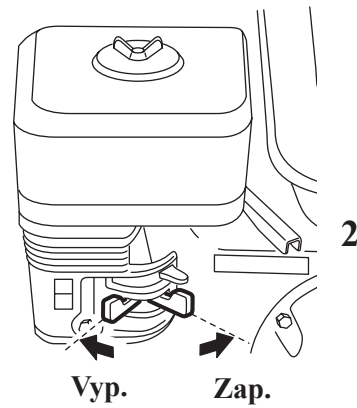
Typ zariadenia	Typ s klinovým remeňom
TR 600P s motorom GX 160	XPA 707
TR 750P s motorom GX 200	XPA 707
TR 950P s motorom GX 200	XPA 707
TR 950P s motorom GX 270	XPA 757
TR 1150P s motorom GX 270	XPA 757
TR 1150P s motorom GX 390	XPA 757

SPUSTENIE

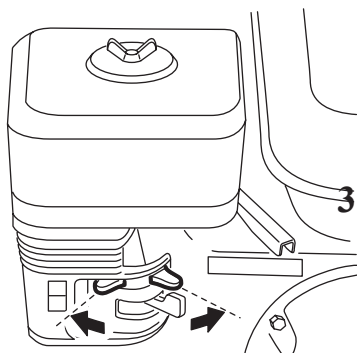
spac103

Spínač výkonu motora

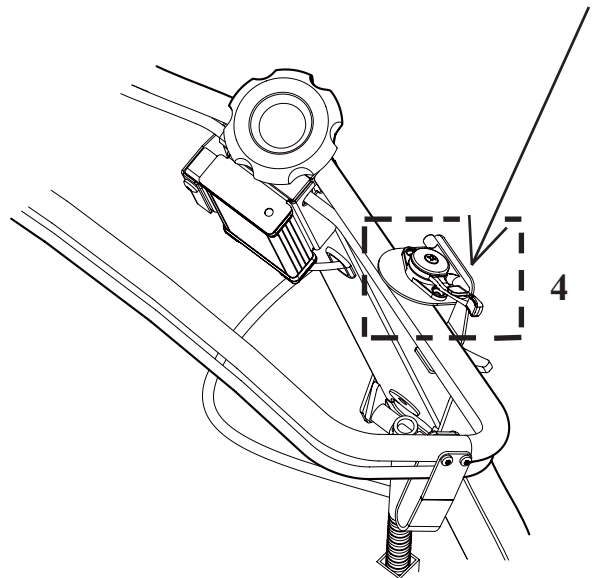
1

**Palivový kohútik**

2

**Zatvorené Otvorené
Sýtič**

3



4

Pozrite si každodenné kontroly na strane 10.

SPŮŠŤANIE motora

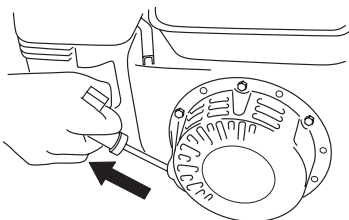
Prepnite spínač výkonu motora do polohy „1“. Pozrite si obrázok 1.

Otvorte palivový kohútik. Pozrite si obrázok 2.

V prípade potreby nadvihnite rukoväť so samočinným vrátením do východiskovej polohy a škrtiacu klapku posuňte do polohy min. (voľnobežné otáčky). Pozrite si obrázok 4.

Nastavte sýtič. Pozrite si obrázok 3. Ak je motor studený, úplne zatvorte sýtič. Nepoužívajte sýtič, ak je motor teplý, prípadne je vysoká teplota vzduchu.

Spustite potiahnutím za spúšťáciu rukoväť. Najskôr ju zatiahnite, kým sa nezapojí mechanizmus. Následne ju pevne a rýchlo zatiahnite.



Postupne otvorte sýtič.

V závislosti od teploty vzduchu a motora nechajte zahriať studený motor počas max. 5 minút.

ZASTAVENIE motora

Prepnite motor na voľnobežné otáčky a nechajte ho niekoľko minút v prevádzke.

Prepnite spínač výkonu motora do polohy „0“. Zatvorte palivový kohútik.

PREVÁDZKA

POZNÁMKA Pri používaní vyrovnávacieho kotúča dávajte pozor na polohu lopatiek. Všetky štyri lopatky sa musia nachádzať vo vnútri držiakov na vyrovnávacom kotúči. Skontrolujte tiež stredovú polohu vyrovnávacieho kotúča v súvislosti s krížom s lopatkami, aby sa zabránilo akémukoľvek vychýleniu zo stredu dráhy.

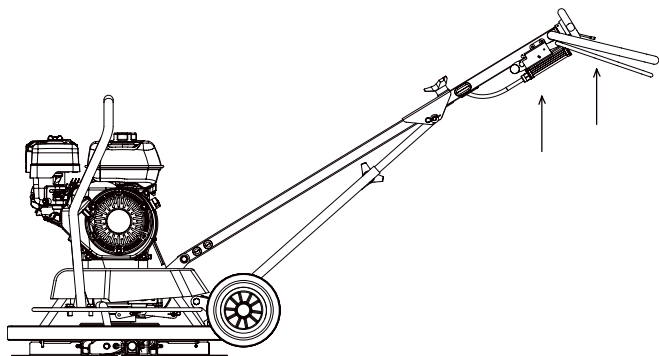
POZNÁMKA Počas prevádzky kontrolujte betónový povrch, či neobsahuje uvoľnené kamienky. Kamienok môže zanechať na povrchu stopy. Ak k tomu dôjde na konci prevádzky, keď je betónový povrch tvrdý a takmer dokončený, poškodenie sa dá len ťažko obnoviť.

Ovládanie hladičky

Hladička sa ovláda pôsobením sily na rukoväť v rôznych smeroch. Nasledujúci postup opisuje spôsob pohybu hladičky v rôznych smeroch, ale rovnako dôležitá je aj rovnováha a plynulosť obsluhy, aby sa dosiahli plynulé a ľahké pohyby zariadenia.

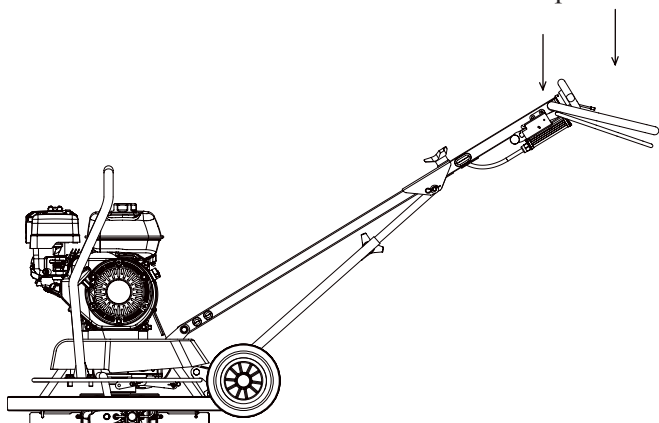
Otočenie doľava

Nadvihnutím rukoväte otočíte hladičku doľava.



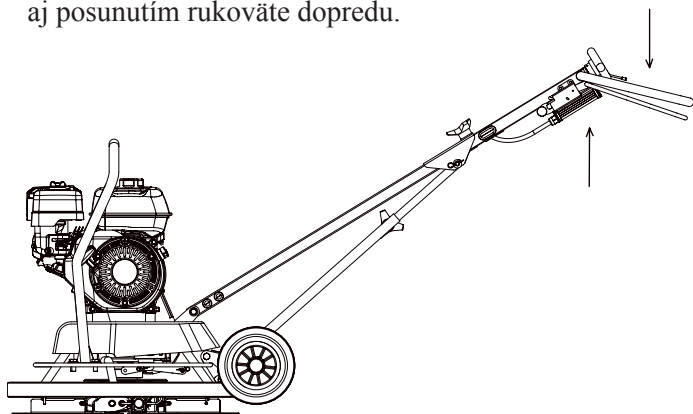
Otočenie doprava

Stlačením rukoväte nadol otočíte hladičku doprava.



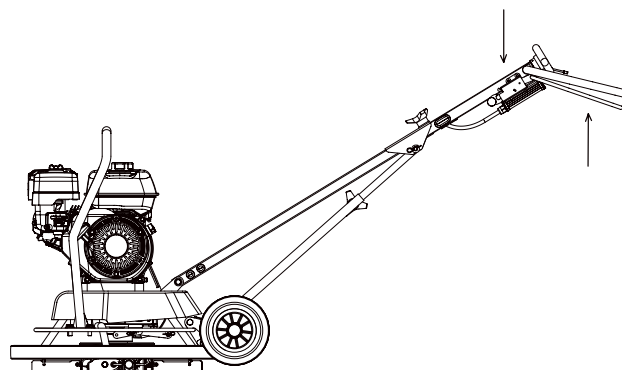
Pohyb dopredu

Stlačením pravej strany rukoväte a nadvihnutím ľavej strany rukoväte jedným pohybom posuniete hladičku dopredu. Tento pohyb môžete dosiahnuť aj posunutím rukoväte dopredu.



Pohyb dozadu

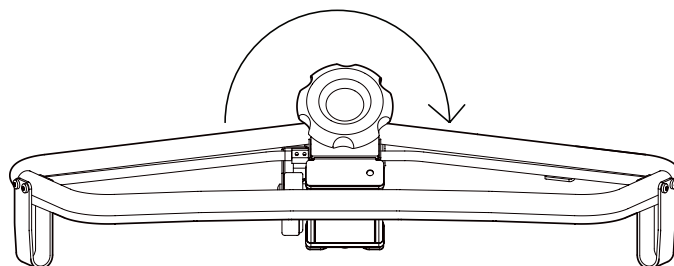
Stlačením ľavej strany rukoväte a nadvihnutím pravej strany rukoväte jedným pohybom posuniete hladičku dozadu. Tento pohyb môžete dosiahnuť aj potiahnutím rukoväte dozadu.



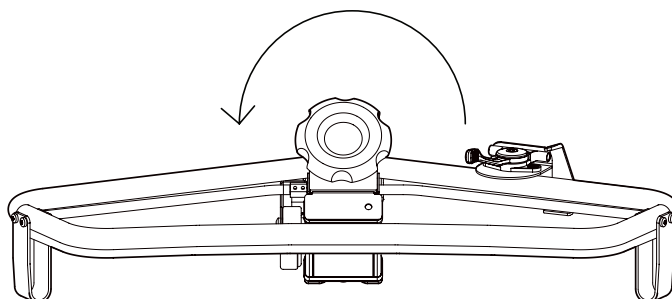
Nastavenie uhla lopatky

Hladička je vybavené otočným gombíkom na plynulé nastavenie uhla lopatky.

Ak chcete uhol lopatky zväčšiť, otočte otočným gombíkom v smere pohybu hodinových ručičiek.



Ak chcete uhol lopatky zmenšiť, otočte otočným gombíkom proti smeru pohybu hodinových ručičiek.



Počas prestávky

Počas prestávok zariadenie zastavte.

Počas všetkých prestávok musíte zariadenie odložiť, aby nedošlo k neúmyselnému spusteniu.

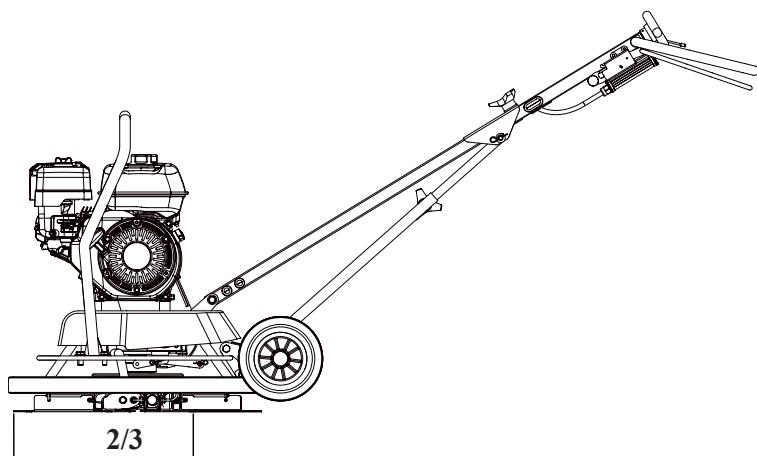
POZNÁMKA Pri obsluhu zariadenia postupujte podľa pokynov v príručke. Nikdy nesaďte ani nestojte na zariadení, keď je v prevádzke.

PREVÁDZKA V BLÍZKOSTI OKRAJOV

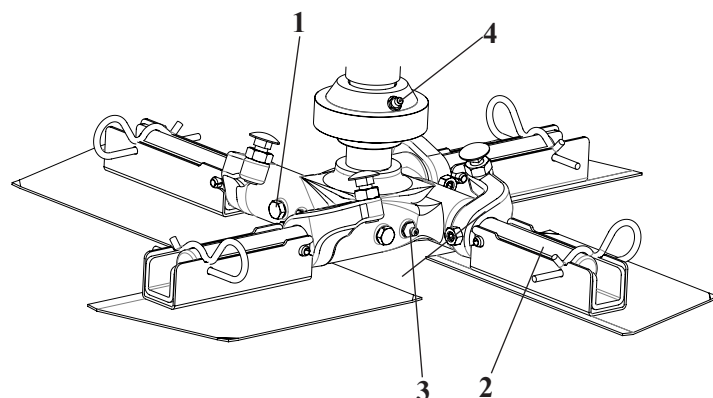
VAROVANIE Riziko prevrátenia

Pri prevádzke pozdĺž okrajov musia byť najmenej 2/3 zariadenia na povrchu s plnou nosnosťou, inak sa zariadenie môže prevrátiť.

Vypnite zariadenie a zdvihnite ho späť na plochu s plnou nosnosťou.



Servis a údržba



- 1; Uvoľnite matice a skrutky (1) z hriadeľov lopatiek (2)
- 2; Vytiahnite hriadele lopatiek (2) z náboja.
- 3; Vyčistite kontaktné plochy hriadeľov (2) a náboja.
- 4; Namažte plochy a znova namontujte hriadele lopatiek (2).
- 5; Spojte hriadele lopatiek (2) a dokončite postup namazaním výstupkov (3; 4), až kým mazivo nebude vytekať okolo hriadeľov lopatiek.

Čistenie prítlačnej dosky

Skontrolujte stav mazania ložísk. Používajte rovnaké mazivo ako na hriadele.

- 1; Uvoľnite a odstráňte skrutku a podložku.
- 2; Demontujte zostavu konzoly. Ak je hriadeľ pevne utiahnutý ku krížu s lopatkami, použite nástroj na vytáhovanie.
- 3; Demontujte prítlačnú dosku, guľôčkové ložisko, klzné puzdro a podložku ložiska.
- 4; Vyčistite povrchy a opatrne ich namažte.
- 5; Zmontujte diely.

POZNÁMKA Prevodovka hladičky obsahuje doživotné mazivo. Ak je z nejakého dôvodu potrebné vymeniť olej, použite olej odporúčanej kvality. Pozrite si časť „Technické údaje“.

Zdvíhanie zariadenia

VAROVANIE Riziko počas zdvíhania

Zariadenie nikdy nedvíhajte bez toho, aby ste si overili, či je neporušené. Poškodené zariadenie sa môže rozpadnúť, čo môže spôsobiť vážne zranenie.

Skontrolujte, či sú všetky zariadenia dimenzované v súlade s platnými predpismi.

Nikdy sa nepohybujte pod zdvihnutým zariadením, ani pod ním nestojte.

Pred zdvíhaním zariadenia vždy odstráňte hľadiaci kotúč!

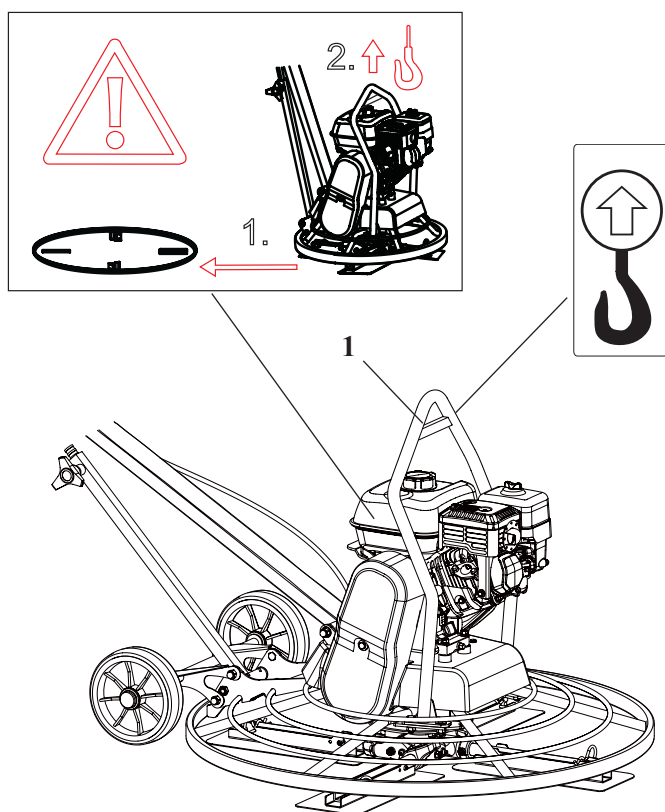
Ochrannú obruč nikdy nepoužívajte ako zdvíhacie zariadenie.

Počas dvíhania a prepravy nikdy nestojte v blízkosti zariadenia.

Overte si hmotnosť zariadenia na štítku s údajmi.

Zdvíhanie zariadenia

Na zdvíhanie zariadenia vždy použite zdvíhacie oko (1) na zariadení.



PREPRAVA

VAROVANIE Preprava

Počas prepravy sa zariadenie môže otočiť a spôsobiť vážne zranenie.

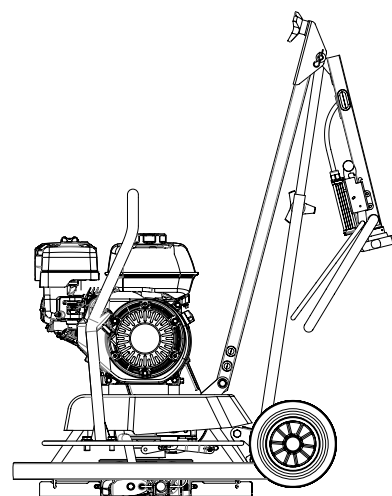
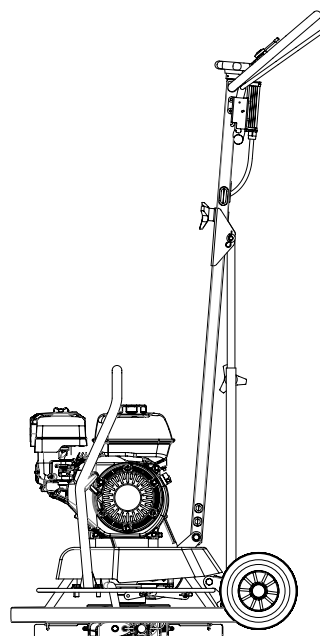
Zariadenie vždy pripevnite popruhmi.

Nohy udržujte mimo dosahu zariadenia.

Preprava zariadenia

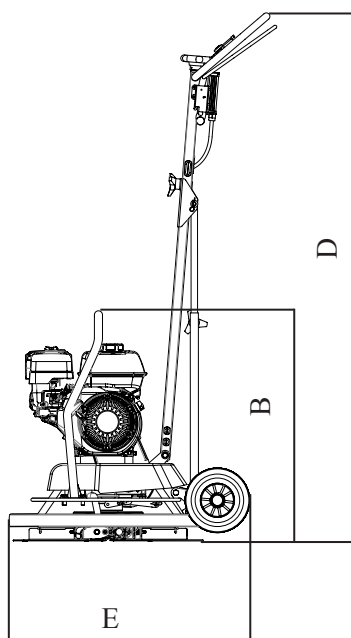
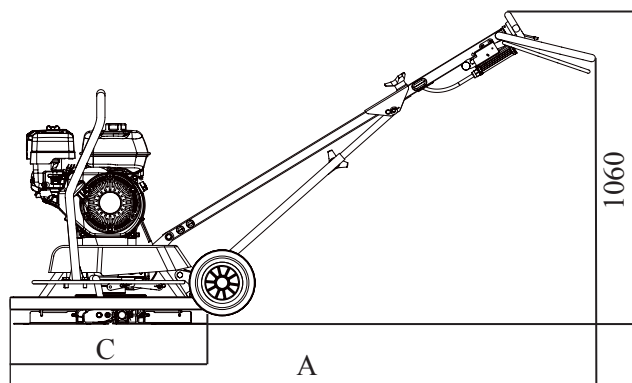
Pri každej preprave zariadenie zaistite.

Počas prepravy sklopte hornú rukoväť do najnižšej polohy.

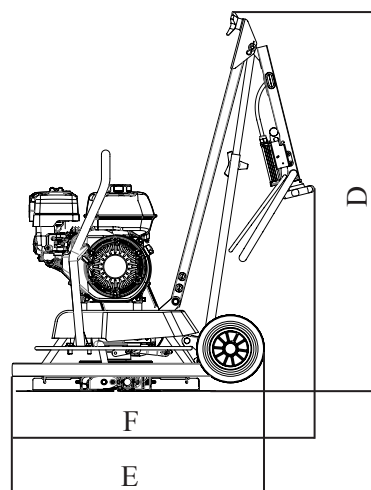


Zdvíhacie zariadenia musia byť dimenzované tak, aby spĺňali všetky nariadenia.

Rozmery



Pevná rukoväť



Skladacia rukoväť

Rozmery

	TR 600P Skladacia	TR750P Pevná/skladacia	TR950P Pevná/skladacia	TR1150P Pevná/skladacia
A	1565	1863/1962	1963/2334	-/2434
B*	GX160 783	GX160 860	GX200/GX270 890	GX270/GX390 920
C	600	755	955	1155
D	867	1740/1016	1740/1215	-/1215
E	868	895	1095	1255

* V závislosti od typu motora

RIEŠENIE PROBLÉMOV

Problém	Príčina	Riešenie
Hladička sa nespustí.	1; Spúšťací spínač je v polohe off (vyp.). 2; Palivový kohútik je zatvorený. 3; Palivová nádrž je prázdna. 4; Studený motor. 5; Motor má poruchu.	1; Zapnite vypínač. 2; Otvorte palivový kohútik. 3; Doplňte palivovú nádrž. 4; Otvorte sýtič. 5; Pozrite si príručku k motoru.
Lopatky sa po aktivácii páky spojky neotáčajú alebo sa otáčajú príliš pomaly.	1; Klinový remeň je poškodený. 2; Klinový remeň prešmykuje alebo nie je napnutý voči remeniciam. 3; Lanko spojky je poškodené. 4; Spojka je poškodená.	1; Vymeňte klinový remeň. 2; Nastavte napnutie lanka spojky. 3; Vymeňte lanko spojky. 4; Vymeňte poškodenú časť alebo celú spojku.
Kríž s lopatkami má problémy s otáčaním.	1; Studený motor. 2; Príliš nízke otáčky po aktivácii spojky. 3; Používa sa vyrovnávací kotúč a betón je príliš čerstvý. 4; Motor má poruchu. 5; Prevodovka má poruchu.	1; Zohrejte motor pri voľnobežných otáčkach. 2; Zvýšte otáčky. 3; Počkajte kým betón lepšie nevyschne. 4; Pozrite si príručku k motoru. 5; Opravte alebo vymeňte prevodovku.
Hladička sa trasie.	1; Jedna alebo viac lopatiek je ohnutých alebo chybných. 2; Jedna alebo viac lopatiek sa v náboji nehýbe. 3; Prítlačná doska je nakrivo.	1; Vymeňte poškodené zariadenia. 2; Odmontujte lopatky a vyčistite kontaktnú plochu. Na všetky kontaktné plochy naneste nové mazivo. 3; Vymeňte prítlačnú dosku.
Systém nastavenia lopatky nefunguje.	1; Lanko nastavenia lopatky je poškodené. 2; Jedna alebo viac lopatiek sa v náboji nehýbe. 3; Prítlačná doska sa nepohybuje vertikálne. 4; Mechanizmus nastavenia lopatiek v obslužnej rukoväti má poruchu.	1; Vymeňte nastavovacie lanko. 2; Odmontujte lopatky a vyčistite kontaktnú plochu. Na všetky kontaktné plochy naneste nové mazivo. 3; Odmontujte kríž s lopatkami a vyčistite všetky kontaktné plochy. 4; Skontrolujte všetky príslušné diely a v prípade potreby ich vymeňte.

SKLADOVANIE

Pred uskladnením zariadenie riadne vyčistite, aby ste predišli nebezpečným látkam. Pozrite si časť „Riziko prachov a dymu“

Ak je zariadenie uložené v servisnej polohe, palivová nádrž nesmie byť naplnená viac ako do polovice. V opačnom prípade hrozí riziko, že palivo vytečie cez vetrací otvor v uzávere palivovej nádrže.

Zariadenie skladujte vždy na suchom mieste.

LIKVIDÁCIA

Použité zariadenie sa musí zlikvidovať a musí sa s ním zaobchádzať takým spôsobom, aby bolo možné čo najväčšiu časť materiálu recyklovať a udržať čo možno najmenší negatívny vplyv na životné prostredie s ohľadom na miestne obmedzenia.

Pred likvidáciou zariadenia poháňaného palivom sa palivo musí vypustiť a zariadenie sa musí vyčistiť od oleja a paliva. Zvyšný olej a palivo sa musia zlikvidovať tak, aby nepriaznivo neovplyvnili životné prostredie.

Použité filtre, vypustený olej a zvyšky paliva vždy odošlite na ekologickú likvidáciu.

POZNÁMKY

SWEPAC

Prehlásenie o zhode s ES

Výrobca

**Swepac AB
Blockvägen 3
34132 Ljungby**

1. Kategória: Hladička

2. Typ: TR 600P Honda GX160
TR 750P Honda GX200
TR 750P Honda GX160
TR 950P Honda GX200
TR 950P Honda GX270
TR 1150P Honda GX270
TR 1150P Honda GX390

3. Výkon motora:

TR 600P Honda GX160.....	3,3 kW
TR 750P Honda GX160.....	3,6 kW
TR 950P Honda GX200.....	4,1 kW
TR 950P Honda GX270.....	6,3 kW
TR 1150P Honda GX270.....	6,3 kW
TR 1150P Honda GX390.....	8,7 kW

Produkt je v súlade s nasledujúcimi smernicami:

2006/42/ES

2000/14/ES

2004/108/ES

EN 500-1

EN 500-4

Technická dokumentácia sa uchováva na adrese:
Swepac AB, Blockvägen 3 SE-34132 Ljungby
Hans Holmlund/Manažér výroby

SWEPAC

SWEPAC AB

Adresa **Blockvägen 3, 341 32 Ljungby, Sweden**, tel. **+46 (0)372-156 00**, fax **+46 (0)372-837 41**, e-mail **mail@swepac.se**,
Internet **www.swepac.se**