

# SWEPAC

FR 85

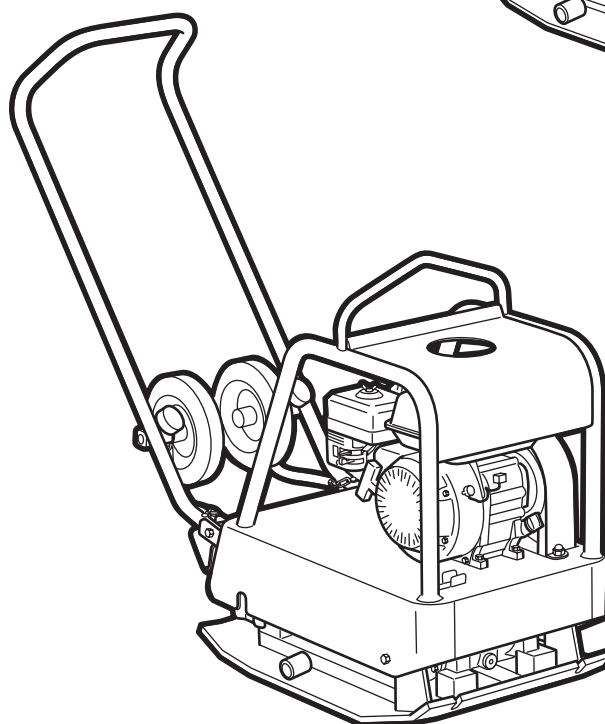
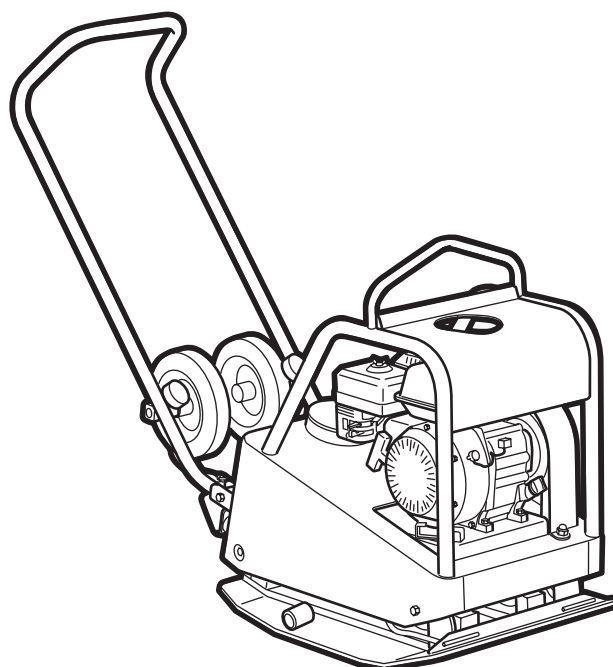
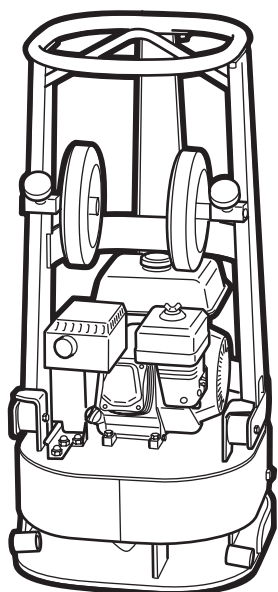
F 70A

F 90A

F 140

---

## LIETOŠANAS PAMĀCĪBA LATVIEŠU VALODĀ





## IZMANTOŠANA

### SWEPAC FR 85

tiek izmantots balasts blīvēšanai zem pamatiem, tranšejās utt. Noapaļotā pamata plate padara mašīnu ļoti piemērotu blīvēšanai ap kolonnām, pamatos, akās utt. Vietās ar grūtu piekļuvi, piemēram, cauruļu vai kabeļu tranšejās, ar mašīnu strādāt ir viegli. Mašīna piemērota smilšu vai grants blīvēšanai plānā slānī.

### SWEPAC F 70A / F 90A

tiek izmantota svaigi ieklāta asfalta un bruģa blīvēšanai, garāžu piebrauktuvēm ceļu savienojumiem utt. Mašīna paredzēta nelielu asfalta laukumu blīvēšanai un it īpaši piemērota papildu darbiem un remontam. Kompaktā konstrukcija ar dažādi regulējamu rokturi padara mašīnu ļoti viegli manevrējamu. Mašīna piemērota smilšu vai grants blīvēšanai plānā slānī.

### SWEPAC F 140

tiek izmantota balasta zem pamatiem, garāžu pievadceļu, bruģējumu utt. blīvēšanai. Mašīna piemērota arī lielu blīvēšanas mašīnu papildinājumam, piemēram, ceļa ruļļu, kad blīvēšanas vieta ir grūti aizsniedzama. Kompaktā konstrukcija ar dažādi regulējamu rokturi padara mašīnu ļoti viegli manevrējamu un piemērotu arī darbiem tranšejās.

## SATURS

IZMANTOŠANA .....	3
DROŠĪBAS NORĀDES .....	4
STANDARTI .....	4
ZĪMES.....	5
TEHNISKIE DATI.....	6
DARBA METODE .....	6
TEHNISKAIS APRAKSTS.....	7
IKDIENAS PĀRBAUDES.....	8
IESLĒGŠANA.....	9
PIRMS IESLĒGŠANAS.....	9
PIRMS IESLĒGŠANAS.....	9
IZSLĒGŠANA.....	9
EKSPLUATĀCIJAS NORĀDES .....	10
PĀRVADĀŠANA .....	10
EC SADERĪBAS DEKLARĀCIJA.....	15

## DROŠĪBAS NORĀDES

- Pirms mašīna izmantošana operatoram jābūt informētam par izgatavotāja drošības norādēm un izmantošanas norādēm.
- Mašīnu drīkst izmantot tikai ārpus telpām.
- Mašīna var būt nelietojama, ja aizsardzības un drošības ierīces ir noņemtas vai nedarbojas.
- Operators nedrīkst atstāt mašīnu bez uzraudzības ar darbojošos motoru. Kad pieslēgts vibrators, vadītājs var nespēt kontrolēt mašīnas kustību ar vadības rokturi un ieslēgšanas/izslēgšanas elementiem. Ar mašīnu strādāt drīkst tikai apmācīts operators.
- Mašīna apkopes laikā un citu darbu ar mašīnu laikā motoram jābūt izslēgtam.
- Izslēdziet motoru pirms degvielas uzpildes. Izvairieties no degvielas izšļakstīšanās uz mašīnas, ja tā atgādās, nekavējoties notīriet. Degvielu papildiniet labi ventilētās telpās.
- Izvairieties no pieskaršanās karstām motora detaļām, piemēram, trokšņu slāpētājam.
- Pirms mašīnas celšanas pārbaudiet, vai celšanas ierīce un tās stiprinājumi nav bojāti un gumijas amortizatori zem tās nav bojāti un ir labi pievilkti.
- Pārvadāšanas un uzglabāšanas laikā degvielas tvertnei jābūt tukšai un degvielas krānam izslēgtam.
- Kad mašīna netiek izmantota, nodrošiniet, lai tā neapgāztos. Mašīnas slīpums nedrīkst pārsniegt 20° (FR 85, 18°).
- Operatoram jāizmanto dzirdes aizsarglīdzekļi visu laiku, kad tiek strādāts ar mašīnu.
- Operatoram jānodrošina, lai nepilnvarotas personas neatrastos tiešā mašīnas tuvumā.
- Vienmēr valkājiet piemērotu darba apģērbu, piemēram, masīvus, neslīdošus apavus, ausu aizsarglīdzekļus un apstiprinātas aizsargbrilles.
- Mašīnu nedrīkst izmantot vidēs, kur ir iespējama aizdegšanās vai eksplozija.
- Nekad nestrādājiet ar mašīnu, ja esat lietojis alkoholu vai medikamentus, kas var iespaidot redzi, spriešanas un koordinācijas spējas.
- Nekad neizmantojiet mašīnu, ja tās oriģinālā konstrukcija ir mainīta.

## STANDARTI

### Troksnis

Mērīts saskaņā ar standartu EN 500-4 Izd. 1:1998, pielikums C:

Mērījuma neprecizitāte  $\pm 0,5$  dB (A) 95 % no mērījumiem. Saskaņā ar direktīvas 2000/14/EK, pielikumu VI, tiek ziņot par šādiem lielumiem:

	FR 85	F 70A	F 90A	F 140A
Skaņas spiediena līmenis operatora ausīs, $L_{pA}$	90 dB (A)	90 dB (A)	90 dB (A)	90 dB (A)
Pieļaujamais skaņas spēka līmenis, $L_{WA}$	105 dB (A)	105 dB (A)	105 dB (A)	108 dB (A)
Garantētais skaņas spēka līmenis, $L_{WA}$	105 dB (A)	105 dB (A)	105 dB (A)	105 dB (A)

Skaņas spiediena līmenis operatora ausī pārsniedz 80 dB (A), tadēj darba laikā jāizmanto dzirdes aizsarglīdzekļi!

### Plaukstu/roku vibrācijas

Vibrācijas paātrinājums tika mērīts saskaņā ar ISO 5349 standartu standarta darbības laikā uz šķembu virsmas.

Šo mērījumu lielumi tika pārveidoti maksimālajā dienas pakļāvuma laikā regulārā darbā ar mašīnu. Lai uzzinātu plašāku informāciju par vibrācijām, skatiet noteikumus AFS 2005:15, ko izdevusi Zviedrijas Darb Vides pārvalde un tie ir spēkā kopš 2005. gada 1. jūlija.

Mērījuma neprecizitāte  $\pm 0,3$  m/s<sup>2</sup> 95 % no mērījumiem.

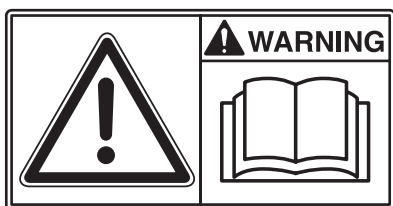
	FR 85	F 70A	F 90A	F 140A
Plaukstu/roku vibrācijas, m/s <sup>2</sup>	3,1	3,9	3,5	3,5
Maksimālais pakļāvuma laiks	5,2 h	3,3 h	4,1 h	4,1 h

### Izmeši atgāzes

Mašīna atbilst atgāzu izmešu prasībām saskaņā ar ES Direktīvu 002/88/EK, 2. pakāpi.

## ZĪMES

### Brīdinājuma zīmes



Pirms ķeraties pie darba, rūpīgi izlasiet šo rokasgrāmatu un drošības norādījumus, lai varētu strādāt ar mašīnu droši. Nodrošiniet, lai rokasgrāmata vienmēr būtu pieejama.



Lai izvairītos no apdegumiem, nepieskarieties motora detaļām tūlīt pēc darba ar mašīnu.

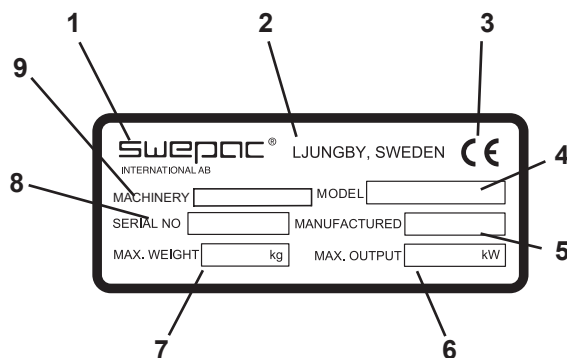


Siksnas piedziņa: Kad mašīna ieslēgta, lai izvairītos no ievainojumiem un bojājumiem, netuviniet rokas siksnas piedavam. Skatiet drošības norādījumus šajā rokasgrāmatā.



Skaņas spiediens operatora ausīs var pārsniegt 80 dB (A), tādēļ darba laikā ar mašīnu jāizmanto dzirdes aizsarglīdzekļi, lai aizsargātu dzirdi.

### Mašīnas zīmes



1. Izgatavotājs
2. Vieta, izgatavošanas valsts
3. CE marķējums
4. Modeļa nosaukums
5. Izgatavošanas gads
6. Maks. motora jauda
7. Maks. svars
8. Sērijas numurs
9. Mašīnas veids

**TEHNISKIE DATI****FR 85**

Neto svars.....	88 kg
Pamata plate, p x g.....	430 x 430 mm
Ātrums.....	apmēram 25 m/min
Pieļaujamās sasveres leņķis .....	18°
Centrifūgas spēks .....	14 000 N
Vibrācijas frekvence.....	93 Hz
Motors, benzīna.....	Honda GX 120
Motora jauda .....	2,9 kW
Motora apgr./min.....	3600 apgr./min.
Degvielas tvertnes ietilpība .....	2,5 litri
Degvielas veids .....	Bezsvina benzīns, oktānskaitlis 95–98
Eļļas ietilpība, karceris .....	0,6 litri

**F 70A**

Neto svars.....	79 kg
Pamata plate, g x p.....	550 x 530 mm
Ātrums.....	apmēram 23 m/min
Pieļaujamās sasveres leņķis .....	20°
Centrifūgas spēks .....	11 000 N
Vibrācijas frekvence.....	96 Hz
Motors, benzīna.....	Honda GX 120
Motora jauda .....	2,9 kW
Motora apgr./min.....	3600 apgr./min.
Degvielas tvertnes ietilpība.....	2,5 litri
Degvielas veids .....	Bezsvina benzīns, oktānskaitlis 95–98
Eļļas ietilpība, karceris.....	0,6 litri
Degvielas tvertnes ietilpība.....	12 litri

**DARBA METODES**

Mašīna sastāv no pamata plates ar vibrācijas elementu un augšējo daļu, kas amortizēta no pamata plates, kas konstruēta motora platei un ūdens tvertnei (F 70A/ F 90A). Amortizācija starp pamata plati un augšējo daļu sastāv no četriem gumijas amortizatoriem. Jauda tiek pārvadīta no motora uz vibrācijas elementu, izmantojot ķīļsiksnu, ko var regulēt ar siksnas spriegotāju. Motora ķīļsiksna trīsis aprīkots ar integrētu centrifūgas sajūgu, kas ļauj motoru ieslēgt un darbināt bez pieslēgtas vibrācijas. Pateicoties rotācijas virzienam un vibrācijas elementa pozīcijai priekšgala pamata platē, vibrators kustas uz priekšu ar savu jaudu. Visas detaļas ir labi aizsargātas pret bojājumiem attiecībā uz ekspluatāciju un pārvadāšanu, ko nodrošina masīvs aizsargpanelis augšdaļā. Pārvadāšanas riteņi ir standartā (ne F 70A)

**F 90A**

Neto svars.....	108 kg
Pamata plate, p x g.....	610 x 560 mm
Ātrums.....	apmēram 23 m/min
Pieļaujamās sasveres leņķis .....	20°
Centrifūgas spēks .....	14 000 N
Vibrācijas frekvence.....	93 Hz
Motors, benzīna.....	Honda GX 120
Motora jauda .....	2,9 kW
Motora apgr./min.....	3600 apgr./min.
Degvielas tvertnes ietilpība.....	2,5 litri
Degvielas veids .....	Bezsvina benzīns, oktānskaitlis 95–98
Eļļas ietilpība, karceris.....	0,6 litri
Degvielas tvertnes ietilpība.....	21 litri

**F 140**

Neto svars.....	141 kg
Pamata plate, p x g.....	610 x 470 mm
Ātrums.....	apmēram 25 m/min
Pieļaujamās sasveres leņķis .....	20°
Centrifūgas spēks .....	19 000 N
Vibrācijas frekvence.....	88 Hz
Motors, benzīna.....	Honda GX 160
Motora jauda .....	4,0 kW
Motora apgr./min.....	3400 apgr./min.
Degvielas tvertnes ietilpība.....	3,6 litri
Degvielas veids .....	Bezsvina benzīns, oktānskaitlis 95–98
Eļļas ietilpība, karceris.....	0,6 litri

**F 70A / F 90A**

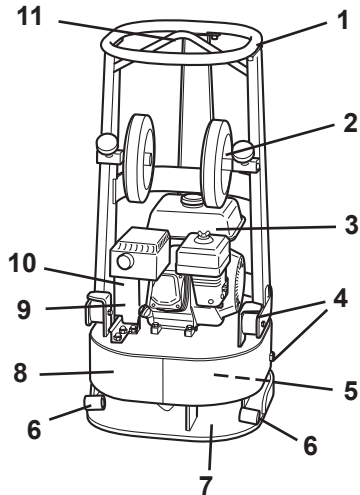
Ūdens tvertnes tilpums ir 12 litri (F 70A) vai 21 litri (F 90A). Ūdens krāns atrodas tvertnes aizmugurē, tur tam operators var viegli piekļūt. Smidzinātāja sistēma pievada ūdeni pamata platei un neļauj asfaltam pielipt pamata platei.

**IETEIKUMU PAR EĻĻU UN DEGVIELU**

Motoreļļa .....	SAE 10W-30
Degviela .....	Bezsvina benzīns vai alkalīts
Motoreļļas maiņa: pirmā eļļas maiņa pēc 20 stundām, tad ik pēc 100 darba stundām.	
Vibrācijas ierīce F140.....	SAE10W-30.....0,15 litri

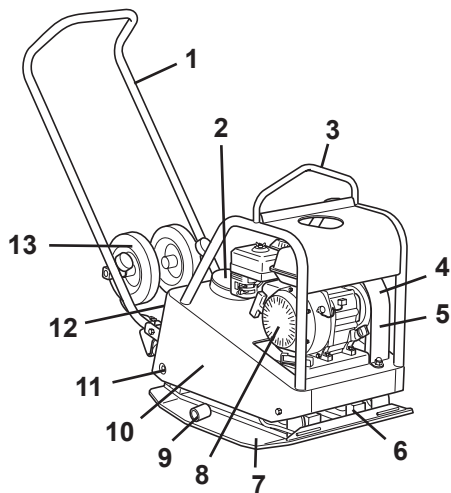
## TEHNISKAIS APRAKSTS

## FR 85



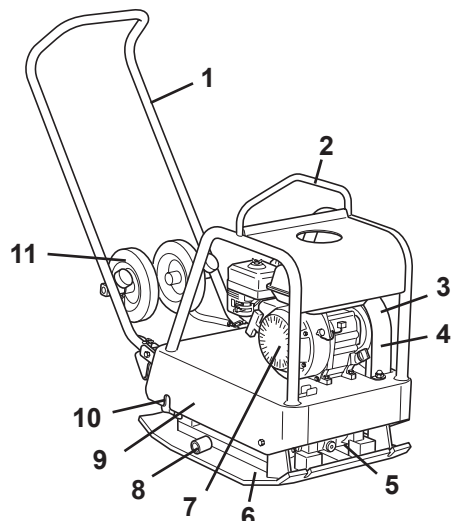
1. Vadības rokturis
2. Transporta ritenis (papildaprīkojums)
3. Benzīna motors
4. Gumijas amortizators
5. Vibrācijas elements
6. Uzmava pārvadāšanas ritenim
7. Pamata plate
8. Motora plate
9. Ķīļsiksna
10. Centrifūgas sajūgs
11. Celšanas cilpa

## F 70A / F 90A



1. Rokturis
2. Ūdens tvertne
3. Celšanas cilpa
4. Centrifūgas sajūgs
5. Ķīļsiksna
6. Vibrācijas elements
7. Pamata plate
8. Benzīna motors
9. Uzmava pārvadāšanas ritenim (tikai F 90A)
10. Motora plate
11. Gumijas amortizators
12. Ūdens krāns
13. Pārvadāšanas ritenim (tikai F 90A)

## F 140



1. Rokturis
2. Celšanas cilpa
3. Centrifūgas sajūgs
4. Ķīļsiksna
5. Vibrācijas elements
6. Pamata plate
7. Benzīna motors
8. Uzmava pārvadāšanas ritenim
9. Motora plate
10. Gumijas amortizators
11. Transporta ritenis

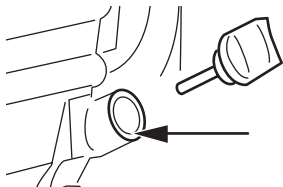
## IKDIENAS PĀRBAUDES

### Degvielas pārbaude

Pārbaudiet, vai tvertnē ir degviela Vajadzības gadījumā pielejiet degvielu.

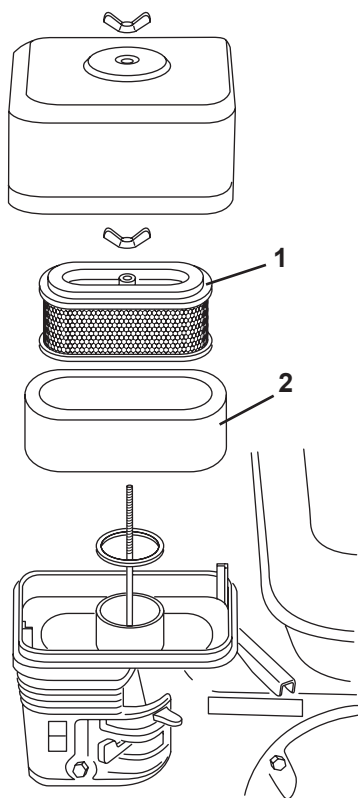
### Motoreļļas līmeņa pārbaude

Pārbaudiet eļļas līmeni kloķvārpstas apvalkā ik dienu. Eļļas līmenim jāsniedzas līdz iepildes atveres malām, kad mašīna atrodas uz līdzenas zemes.



### Gaisa filtra pārbaude

Gaisa filtru jāpārbauda virsmas vienu reizi katrā darba nedēļā. Ja strādājat putekļainā vietā, pārbaudiet reizi dienā.



1. Papīra elements
2. Putuplasta elements

### Tīrīšana

1. Noņemiet putuplasta elementu un papīra elementu un pārbaudiet vai tie nav bojāti. Nomainiet bojātās detaļas.
2. Mazgājiet putuplasta elementu ar augstas uzliesmošanas temperatūras šķidrumu un ļaujiet tam labi izžūt. Iemērciet motoreļļā un labi izspiediet.
3. Vairākas reizes atsieties papīra elementu pret cietu priekšmetu, lai notīrītu grūzus.

### Eļļas/degvielas noplūde

Pārbaudiet katru dienu, vai nav redzama degvielas vai eļļas noplūde. Ja atklāta noplūde, mašīnu nedrīkst izmantot līdz kļūme novērsta.

**Skatiet arī atsevišķo motora rokasgrāmatu!**

### Ķīļsiksna piedziņa

Regulāri pārbaudiet ķīļsiksna spriegojumu un stāvokli. Nomainiet bojātu ķīļsiksnu ar jaunu A 30 priekš FR 85 / F 70A / F 90A, B 30 priekš F 140.

### Ūdens smidzinātāja sistēma

Izmantojiet tikai tīru ūdeni.

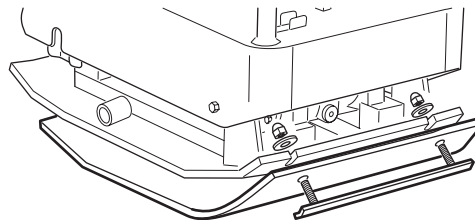
Pēc darba vienmēr iztukšojiet tvertni. Sasalšanas risks! Pārbaudiet, vai sprauslas nav bloķētas.

### Gumijas amortizatori

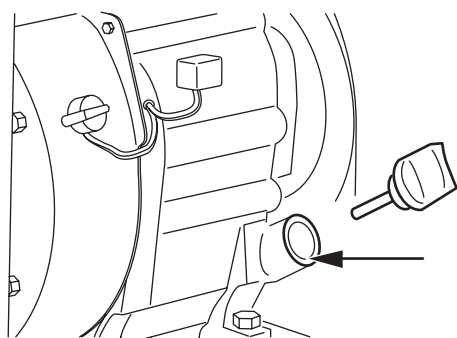
Regulāri pārbaudiet gumijas amortizatora stāvokli. Nomainiet bojātos amortizatorus..

### Poliuretāna paliktnis

Poliuretāna paliktnis paredzēts bruģēšanas darbiem, lai pasargātu no akmeņiem un zemes.



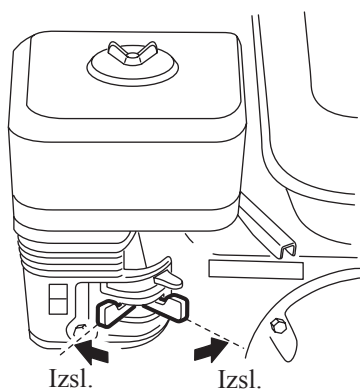




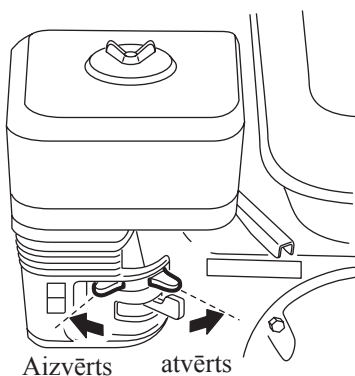
Eļļas līmenis



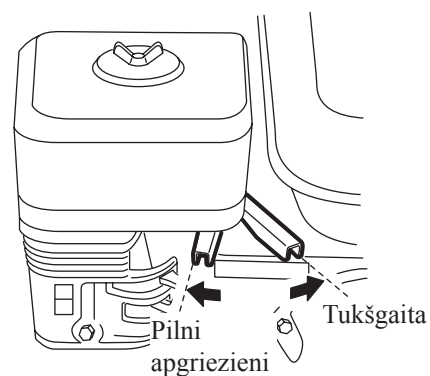
Motora ieslēgšanas/izslēgšanas slēdzis



Degvielas krāns



Droseļvārsts



Droseles svira

## PIRMS IESLĒGŠANAS

Sk. ikdienas apskates 8. lpp.

## IESLĒGŠANA

Pārslēdziet motora slēdzi stāvoklī "iesl.". Atveriet degvielas krānu.

Pārslēdziet droseles sviru uz 1/3 vai pilniem apgriezieniem.

Regulējiet droseļvārstu. Ja motors ir augsts, pilnībā aizveriet droseļvārstu. Neizmantojiet droseļvārstu, ja motors ir karsts vai gaisa temperatūra augsta.

Sāciet ar ieslēgšanas roktura vilkšanu. Vispirms pavelciet līdz mehānisms saslēdzas. Tad velciet stipri un ātri.

## PĒC IESLĒGŠANAS

Pārslēdziet droseles sviru tukšgaitā.

Atveriet droseļvārstu pakāpeniski

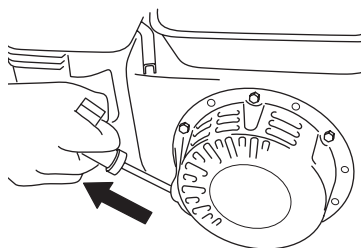
Darbiniet motoru apmēram 5 minūtes.

## IZSLĒGŠANA

Pārslēdziet motoru tukšgaitā un ļaujiet tam tā darboties pāris minūtes.

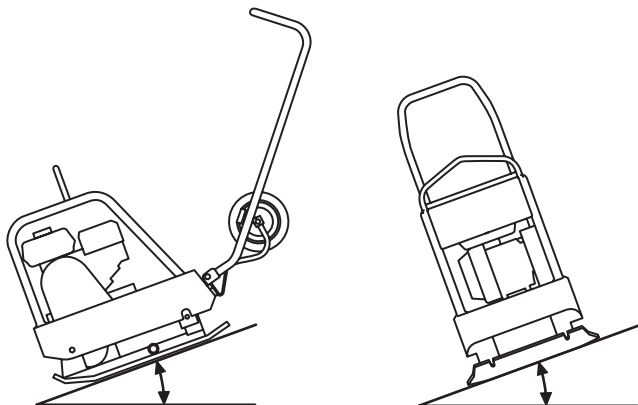
Pārslēdziet motora slēdzi stāvoklī "izsl.".

Aizveriet degvielas krānu.



## LIETOŠANAS PAMĀCĪBAS

Mašīnas vibrācijas elements sāk darboties, kad droselēvārsts tiek vairāk atvērts. Vislabākā blīvēšana notiek pie pilniem apgriezieniem. Izvairieties no motora darbināšanas ar citiem apgriezieniem. Mašīnas vibrācijas elements apstājas, kad drosēles sviras pārslēdz izslēgšanas stāvoklī. Mašīnu drīkst izmantot tikai ārpus telpām. Strādājiet ar mašīnu dienas gaišajā daļā vai pietiekamā apgaismojumā. Balasts var samirkt dabiski kļūt slapjš. Nav atļauts izmantot citiem nolūkiem.

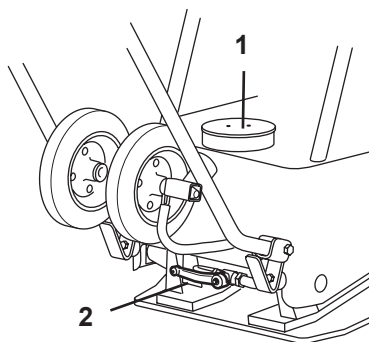


Maksimālais slīpums: 20° (FR 85: 18°)

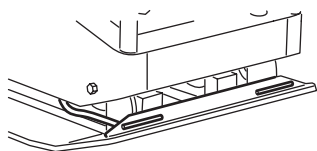
### F 70A / F 90A

Pirms darba piepildiet tvertni ar tīru ūdeni un atveriet ūdens krānu (svira horizontāli)

1. Ūdeni ielejiet šeit
2. Ūdens krāns



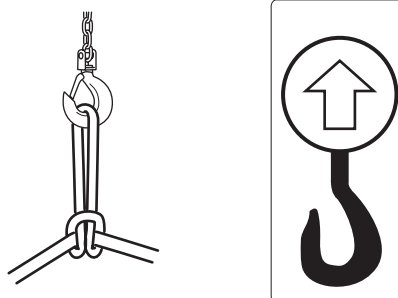
Pārbaudiet vai visas (4) drenas plates priekšā spēj izvadīt ūdeni.



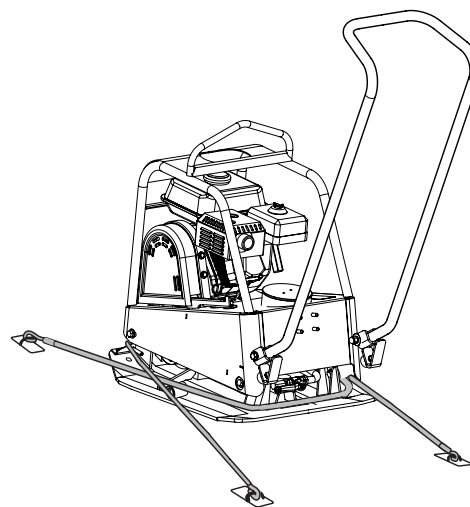
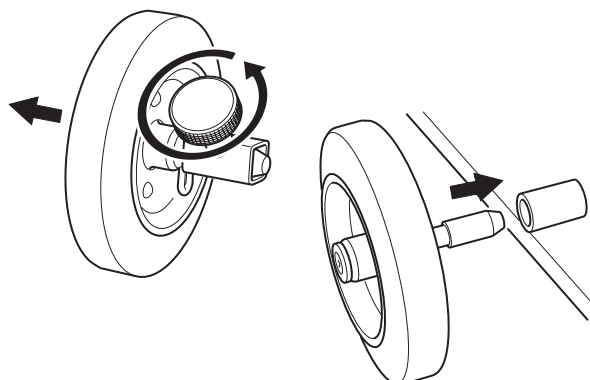
Pirms sākat blīvēt svaigi ieklātu asfalu, nodrošiniet, lai visa pamata plate būtu segta ar ūdeni, vispirms veicot pirmās kustības uz citas virsmas ar atvērtu ūdens krānu. Jums jāizvairās no ūdens beigšanās tvertnē, jo asfalts var pielipt pamata platei, ko pēc tam rūpīgi jānotīra.

## PĀRVADĀŠANA

Mašīna aprīkota ar celšana cilpu, ko var izmantot āķim vai trosi.



Pārbaudiet pirms celšanas, vai celšanas cilpa un tās stiprinājums pie mašīnas nav bojāti. Pārbaudiet arī pamatplates gumijas amortizatorus, vai tie nav bojāti vai atvienojušies. Pārvadāšanai transportlīdzeklī, mašīna jānostiprina ar, piemēram, apstiprinātām atsaitēm. Piezīme! Nostipriniet to pie pamatplates, nevis daļas ar gumijas amortizatoriem. Mašīna aprīkota ar pārvadāšanas riteņiem (tikai F 90A un F140) standartaprīkojumā. Kad riteņi netiek izmantoti, tie atrodas skavās uz vadības roktura. Pārbaudiet, vai no visām (4) drenām ir izvadīts ūdens.



### Bloķēšanas ierīce pārvadāšanai

Pirms pārvadāšanas nostipriniet mašīnu ar atsaitēm atbilstoši ilustrācijai.

Piezīme! Nostipriniet to pie pamatplates, nevis daļas ar gumijas amortizatoriem.



## EK atbilstības deklarācija

Izgatavotājs

**Swepac AB**  
**Blockvägen 3**  
**34132 Ljungby**

1. Kategorija: Vibrācijas plate

2. Veids: F70A

FR85

F90A

F140

3. Motora jauda: F70A 2,9 kW

FR85 2,9 kW

F70A 2,9 kW

F140 4,0 kW

Produkts atbilst šādām, direktīvām:

2006 / 42 / EG

2000 / 14 / EG

2004 / 108 / EG

EN 500-1

EN 500-4

Tehnisko dokumentāciju sagatavojis:

Swepac AB, Blockvägen 3 SE-34132 Ljungby

Tomass Johansons / Produkcijas inženieris

**SWEPAC**

**SWEPAC AB**

Adrese **Blockvägen 3, 341 32 Ljungby, Sweden**, tålr. **+46 (0)372-156 00**, fakss **+46 (0)372-837 41**, E-pastsmail@swepac.se,  
Internets **www.swepac.se**