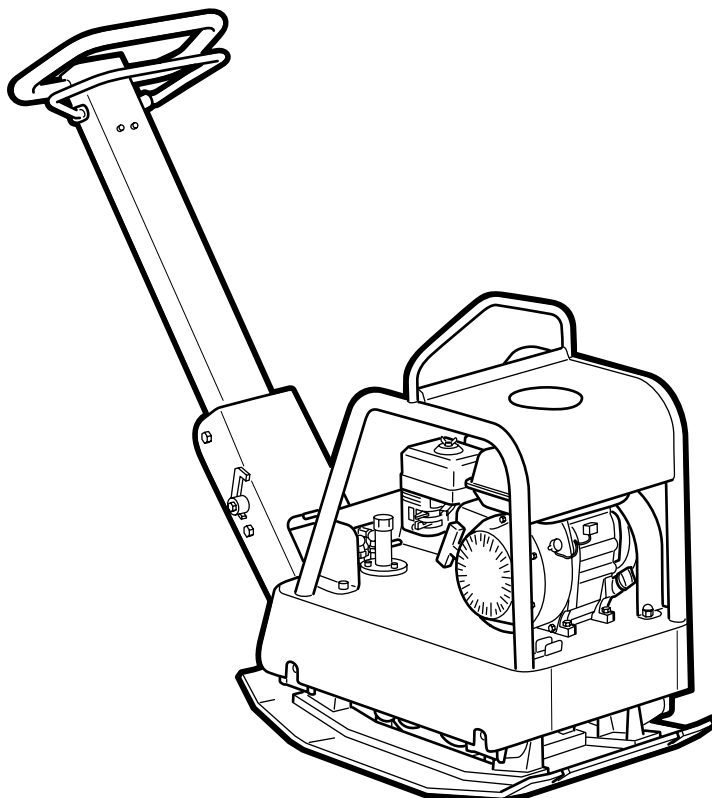
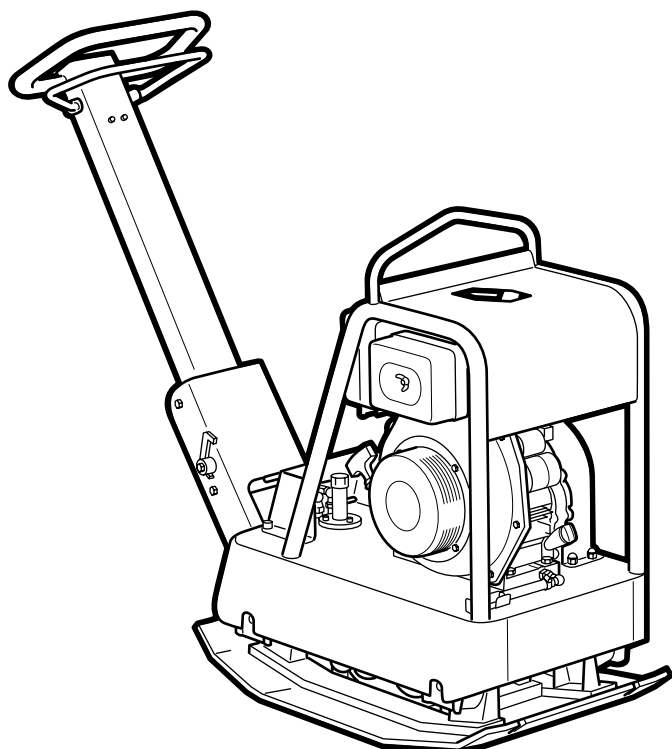


---

## **BRUKSANVISNING**





## ANVÄNDNING

### **SWEPAC FB 135 / FB 145 / FB 200 / FB 200E / FB 200H**

används för packning av fyllningar under byggnadsgrunder, vid gatu- och vägbyggnad, i rörgravar etc. P.g.a. fram/backfunktionen är maskinen mycket lämplig vid packning i trånga utrymmen och som komplement till större packningsredskap på svåråtkomliga ställen.

---

## INNEHÅLL

ANVÄNDNING .....	3
SÄKERHETESFÖRESKRIFTER.....	4
STANDARDER .....	4
SKYLTAR.....	5
TEKNISKA DATA.....	6
FUNKTION .....	6
TEKNISK BESKRIVNING .....	7
DAGLIG TILLSYN.....	8
FÖRE START .....	9
START, bensenmotor.....	9
EFTER START .....	9
STOPP.....	9
FÖRE START .....	10
START, dieselmotor.....	10
EFTER START .....	10
STOPP.....	10
KÖRINSTRUKTION .....	11
TRANSPORT .....	11

## SÄKERHETESFÖRESKRIFTER

- Operatören skall före användning av maskinen vara informerad om tillverkarens säkerhets- och användningsföreskrifter.
- Maskinen får endast användas utomhus.
- Maskinen får ej användas om skydd och säkerhetsanordningar saknas eller är ur funktion.
- Operatören får ej lämna maskinen utan uppsikt då motorn är igång. Då vibratören är inkopplad skall operatören kunna kontrollera maskinens rörelse med hjälp av manöverhandtaget och start/stopp-reglage. Maskinen får framföras endast av utbildad operatör.
- Vid underhållsarbete eller andra ingrepp i maskinen skall alltid motorn vara avstängd.
- Stoppa motorn före tankning. Undvik bränslespill och torka omedelbart bort ev. utspillt bränsle. Tanka endast i väl ventilerade utrymmen.
- Undvik att beröra heta motordelar, t.ex. ljuddämpare.
- Före lyft kontrolleras att lyftanordning eller dess infästning ej är skadad och att gummidämparna på bottenplattan är oskadade och fastdragna.
- Vid transport och lagring bör bränsletanken vara tömd och bränslekranen stängd.
- Vid uppställning skall säkerhet mot tippning iakttagas. Maskinen får ej luta mer än 20°.
- Operatören skall använda hörselskydd vid arbete med maskinen.
- Operatören skall se till att ingen obehörig finns i maskinens omedelbara närhet.

## STANDARDER

### Buller

Mätning enligt standarden EN 500-4 Rev.1:1998, Annex C:

Enligt villkoren i direktivet 2000/14/EC, Annex VI redovisas följande.

	FB 135	FB 145	FB 200/E	FB 200H
Ljudtrycksnivå vid operatörens öra, L <sub>PA</sub>	91 dB (A)	93 dB (A)	95 dB (A)	91 dB (A)
Tillåten ljud-effektnivå, L <sub>WA</sub>	108 dB (A)	108 dB (A)	108 dB (A)	108 dB (A)
Garanterad ljud-effektnivå, L <sub>WA</sub>	106 dB (A)	108 dB (A)	108 dB (A)	104 dB (A)

Eftersom ljudtrycksnivån vid operatörens öra överstiger 85 dB (A), skall hörselskydd användas vid körning!

### Hand/arm vibrationer

Vibrationsaccelerationen har mätts enligt standarden ISO 5349 vid körning på makadamunderlag. Mätvärdena har räknats om till max. daglig exponeringstid vid regelbunden användning. Ytterligare information finns att hämta arbetsmiljöverkets föreskrifter AFS 2005:15 om vibrationer som gäller från den 1 juli 2005.

	FB 135	FB 145	FB 200/E	FB 200H
Hand/arm-vibrationer m/s <sup>2</sup>	2,7	3,1	2,7	2,5
Max. daglig exponeringstid	6,9 tim	5,2 tim	6,9 tim	8 tim

### Avgasemissioner

FB 135 och FB 200H uppfyller kraven på avgasutsläpp enligt EU Directive 2002/88/EC steg 2 .

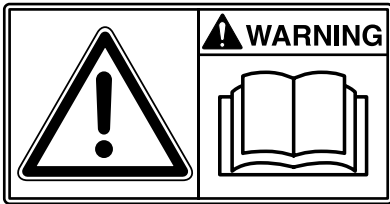
FB 145, FB 200 och FB 200E uppfyller kraven på avgasutsläpp enligt US-CARB steg 1.

### Övrigt

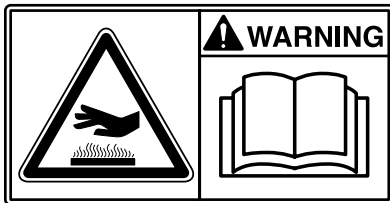
Är godkända enligt storstädernas miljökrav.

## SKYLTLAR

### Varnings skyltar



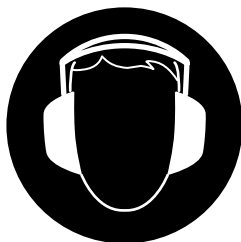
Läs före användning noga igenom handboken och dess säkerhetsföreskrifter för att kunna hantera maskinen på ett säkert sätt. Se till att handboken alltid är tillgänglig



Motor och ljuddämpare: För att undvika brännskador eller obehag, se till att inte vidröra varma motordelar då motorn är igång eller då maskinen nyligen använts.

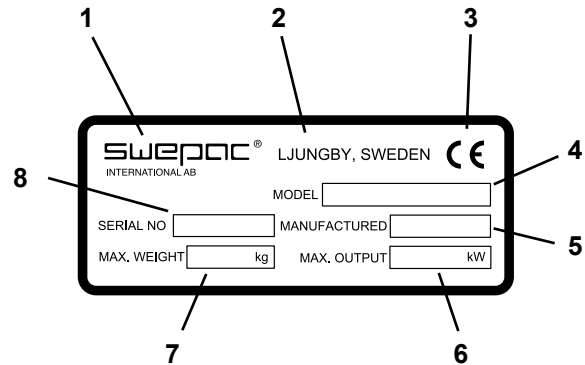


Remdrift: Håll händer, verktyg eller andra föremål borta från remdriften för att undvika skador när maskinen är igång. Se säkerhetsföreskrifter i handboken.



Eftersom ljudtrycksnivån vid operatörens öra överstiger 85 dB(A) skall hörselskydd användas vid arbete med maskinen för att förhindra hörselskador.

### Maskins skylt



1. Tillverkare.
2. Tillverkningsort, land.
3. CE-märkning.
4. Modellbeteckning.
5. Tillverkningsår.
6. Max. motoreffekt.
7. Max. vikt.
8. Tillverkningsnummer.

## TEKNISKA DATA

### FB 135

Vikt, netto.....	142 kg
Bottenplatta bxl.....	430 x 660 mm
Gånghastighet.....	ca 25 m/min
Tillåten lutning.....	20°
Centrifugalkraft.....	27 000 N
Vibrationsfrekvens.....	87 Hz
Drivmotor.....	Honda GX 160
Motoreffekt.....	4 kW
Driftsvarvtal, motor.....	3250 r/min
Bränsletankvolym.....	3,6 liter
Bränsletyp.....	Blyfri bensin 95-98 oktan
Oljemängd, vevhus.....	0,6 liter

### FB 145

Vikt, netto.....	153 kg
Bottenplatta bxl.....	430 x 660 mm
Gånghastighet.....	ca 25 m/min
Tillåten lutning.....	20°
Centrifugalkraft.....	27 000 N
Vibrationsfrekvens.....	87 Hz
Drivmotor.....	Yanmar L48AE
Motoreffekt.....	3,5 kW
Driftsvarvtal, motor.....	3250 r/min
Bränsletankvolym.....	2,5 liter
Bränsle.....	Diesel Mk1
Oljemängd, vevhus.....	0,8 liter

### FB 200

Vikt, netto.....	203 kg
Bottenplatta bxl.....	480 x 730 mm
Gånghastighet.....	ca 25 m/min
Tillåten lutning.....	20°
Centrifugalkraft.....	31 000 N
Vibrationsfrekvens.....	83 Hz
Drivmotor.....	Yanmar L60AE
Motoreffekt.....	4,0 kW
Driftsvarvtal, motor.....	3250 r/min
Bränsletankvolym.....	3,5 liter
Bränsle.....	Diesel Mk1
Oljemängd, vevhus.....	1,1 liter

### FB 200H

Vikt, netto.....	200 kg
Bottenplatta bxl.....	480 x 730 mm
Gånghastighet.....	ca 25 m/min
Tillåten lutning.....	20°
Centrifugalkraft.....	31 000 N
Vibrationsfrekvens.....	83 Hz
Drivmotor.....	Honda GX 200
Motoreffekt.....	4,8 kW
Driftsvarvtal, motor.....	3500 r/min
Bränsletankvolym.....	3,6 liter
Bränsletyp.....	Blyfri bensin 95-98 oktan
Oljemängd, vevhus.....	0,6 liter

### FB 200E

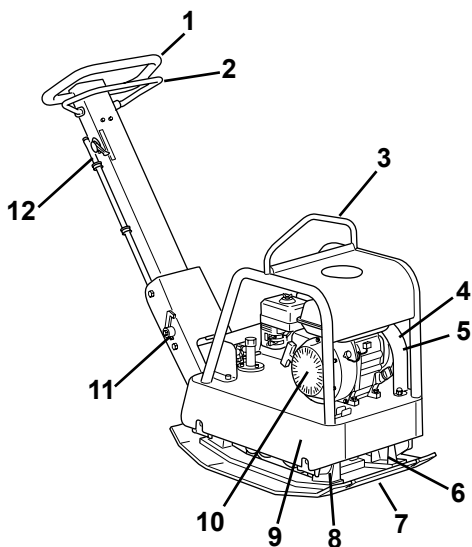
Vikt, netto.....	215 kg
Bottenplatta bxl.....	480 x 730 mm
Gånghastighet.....	ca 25 m/min
Tillåten lutning.....	20°
Centrifugalkraft.....	31 000 N
Vibrationsfrekvens.....	83 Hz
Drivmotor.....	Yanmar L70AE
Motoreffekt.....	4,9 kW
Driftsvarvtal, motor.....	3250 r/min
Bränsletankvolym.....	3,5 liter
Bränsle.....	Diesel Mk1
Oljemängd, vevhus.....	1,1 liter

## FUNKTION

Maskinen består av en bottenplatta med vibrationselement och en från bottenplattan avfjädrad överdel. Avfjädringen mellan bottenplattan och överdelen utgöres av gummidämpare. Kraftöverföringen mellan motorn och vibrationselementet sker med hjälp av en kilrem, som kan justeras med remspännare. Motorkilremskivan är försedd med inbyggd centrifugalkoppling, vilket möjliggör start och tomgångskörning utan att vibratorn är inkopplad. Motorn är väl skyddad mot skador vid användning och transporter av en stabil skyddsram med skyddsplåt på ovsidan.

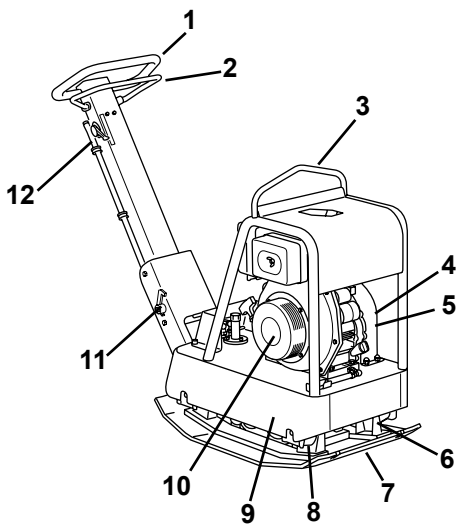
**TEKNISK BESKRIVNING**

**FB 135 / FB 200H**



1. Manöverhandtag
2. Fram-/backreglage
3. Lyftögla
4. Centrifugalkoppling
5. Kilrem
6. Vibrationselement
7. Bottenplatta
8. Gummidämpare
9. Motorplatta
10. Bensinmotor
11. Transportsäkring
12. Gasreglage

**FB 145 / FB 200 / FB 200E**



1. Manöverhandtag
2. Fram-/backreglage
3. Lyftögla
4. Centrifugalkoppling
5. Kilrem
6. Vibrationselement
7. Bottenplatta
8. Gummidämpare
9. Motorplatta
10. Dieselmotor
11. Transportsäkring
12. Gasreglage

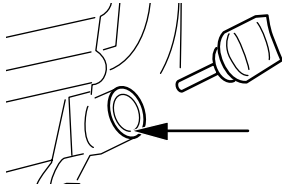
## DAGLIG TILLSYN

### Kontroll av bränsle

Kontrollera att bränsle finns i tanken. Fyll på vid behov.

### Kontroll av motoroljenivå

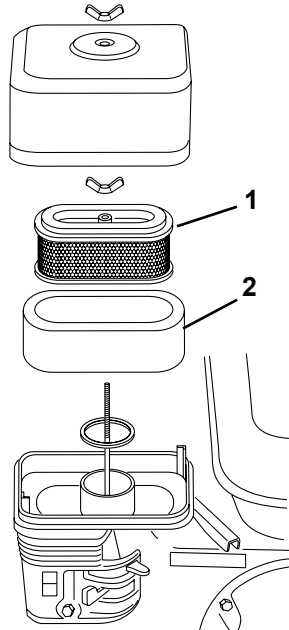
Kontrollera dagligen vevhusets oljenivå. Oljan skall nå upp till påfyllningshålets kant när maskinen står på ett plant underlag.



### Kontroll av luftrenare.

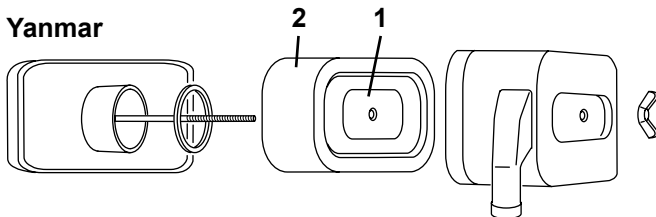
Luftrenaren skall kontrolleras minst en gång varje arbetsvecka. Vid körning under dammiga förhållanden måste kontroll ske dagligen.

Honda



1. Papperselement
2. Skumplastelement

Yanmar



### Rengöring

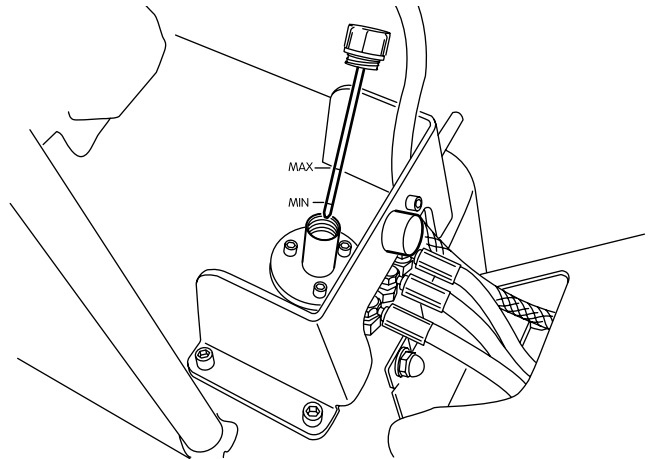
1. Tag bort skumplastelementet och papperselementet och kontrollera att inga skador finns. Byt ut skadade delar.
2. Tvätta skumplastelementet i vätska med hög flampunkt och låt torka ordentligt. Doppa i motorolja och krama ur.
3. Slå papperselementet mot något hårt några gånger så att smutsen lossnar.

### Olje-/bränsleläckage

Kontrollera dagligen att motorn inte läcker olja eller bränsle. Om läckage upptäcks får maskinen inte köras förrän felet avhjälpes.

### Kontroll av hydrauloljenivå

Kontrollera dagligen att hydraulanslutningarna inte läcker eller nöts vid körning. Oljenivån kontrolleras med mätsticken på tankens ovansida. Nivån skall ligga mellan "MIN" och "MAX".



### Kilremsdrift

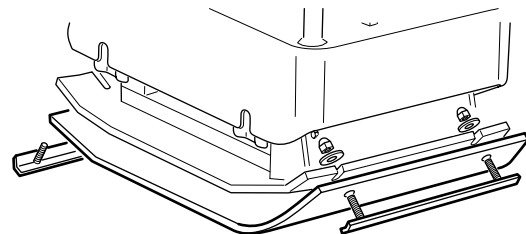
Kontrollera regelbundet kilremsens spänning och kondition. Byt skadad kilrem till ny typ B 32 för FB 135, FB200H och B 34 för FB 145, FB200 och FB 200E.

### Gummidämpare

Kontrollera regelbundet gummidämparnas kondition. Byt ut skadade dämpare.

### Polyuretanmatta

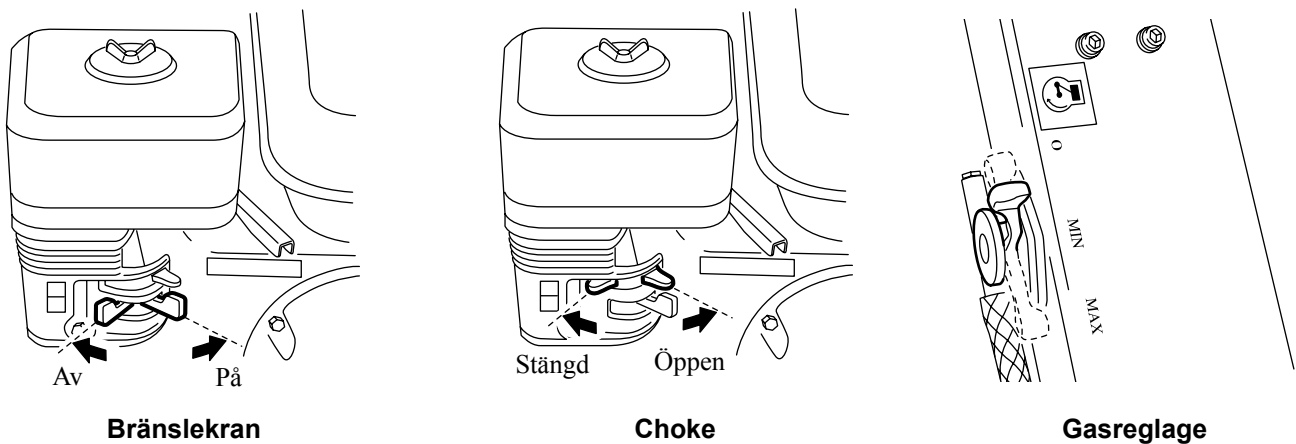
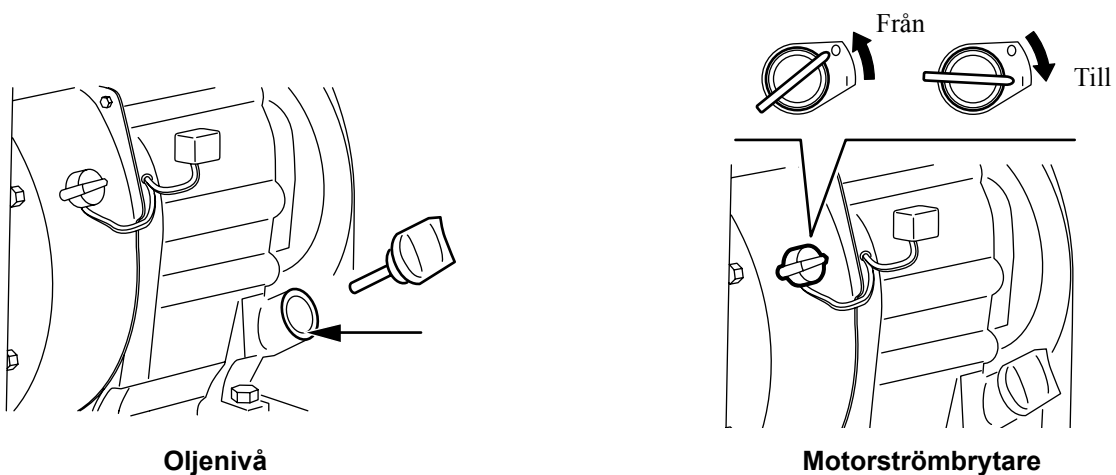
Vid stensättningsarbeten används en polyuretanmatta som skydd för sten och markklinker.



### BRÄNSLE- och OLJEREKOMMENDATIONER

Bränsle (bensinmotor)..... Blyfri bensin el. alkylatbränsle  
 "- (dieselmotor)..... Diesel Mk1  
 Motorolja..... SAE10W-30  
 Hydraulolja ..... Statoil Hydraway Bio PA 22





## FÖRE START

Se Daglig tillsyn, sid 8.

## START - bensinmotor, FB 135 och FB 200H

Ställ motorströmbrytaren i läge "till".

Öppna bränslekranen.

Ställ gasreglaget i läge, "MIN".

Justera chokespjället; Vid kall motor stängs choken helt.  
Använd ej choken vid varm motor eller om lufttemperaturen är hög.

Starta genom att dra starthandtaget. Drag först till mekanismen greppar, därefter kraftigt och snabbt.

## EFTER START

Ställ gasreglaget på tomgång.

Öppna choken gradvis.

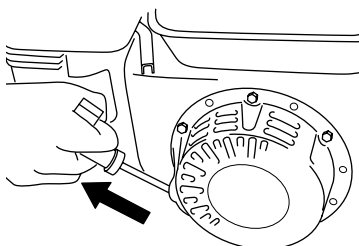
Varmkör motorn ca 5 min.

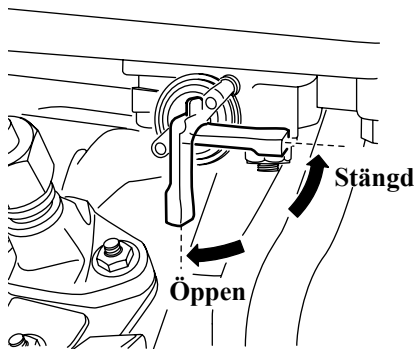
## STOPP

Ställ motorn på tomgång och låt den gå någon minut.

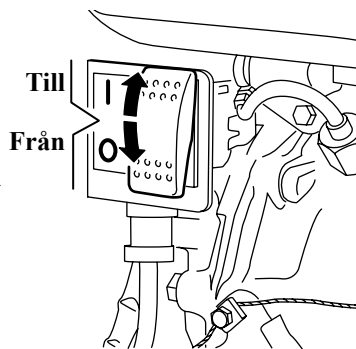
Vrid motorströmbrytaren till läge "från".

Stäng bränslekranen.

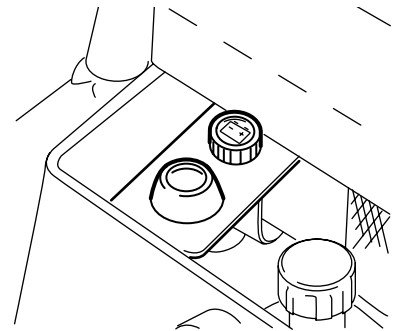




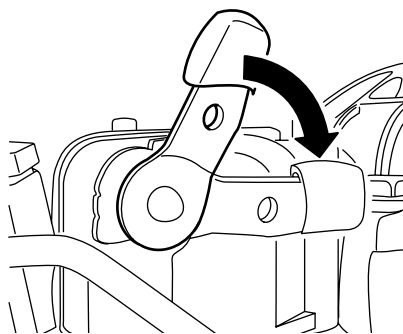
**Bränslekran**



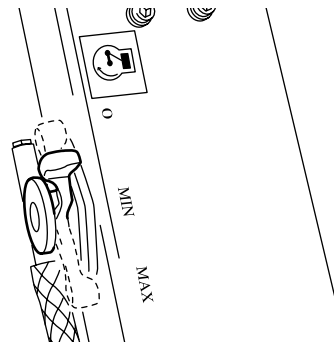
**Motorströmbrytare**



**Laddningslampa och startkontakt**



**Dekompressionshandtag**



**Gasreglage**

## FÖRE START

Se Daglig tillsyn, sid 8.

## START - dieselmotor, FB 200E (elstart)

Ställ gasreglaget i läge, "MIN".

Öppna bränslekranen.

Ställ motorströmbrytaren i läge "till".

Laddningskontrolllampan lyser.

Starta motorn men hjälp av startkontakten.  
OBS! Kör aldrig startmotorn längre än 10 sek. åt gången.  
Om motorn ej startar, vänta 15 sek. före nästa startförsök.  
Vid mycket kall väderlek, eller av annan anledning låg batterikapacitet, kan starten underlättas med hjälp av dekompressionsanordningen vid ventilkåpan. Tryck spaken nedåt och håll den kvar tills svänghjulet nått sitt högsta varvtal, släpp därefter.

## Handstart - FB 145 och FB 200

Öppna bränslekranen.

Ställ gasreglaget i läge, "MIN".

Dra startsnöret tills det tar emot. Låt snöret gå tillbaka in.

Tryck ner dekompressionshandtaget, som då skall stanna i nedtryckt läge.

Ta tag i startsnöret med båda händerna och drag kraftigt.

## EFTER START

Ställ gasreglaget på tomgång, "MIN".

Varmkör motorn ca 5 min.

## STOPP

Ställ motorn på tomgång, läge "MIN", och låt den gå någon minut, sedan läge "O". Stanna aldrig motorn med dekompressionshandtaget

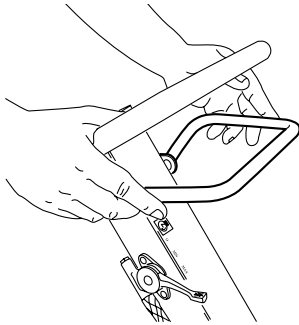
Ställ motor strömbrytaren i läge "från" (elstart).

Stäng bränslekranen.

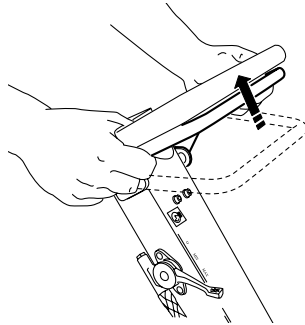
## KÖRINSTRUKTION

Maskinens vibrationselement startas vid gaspådrag. Bästa packning uppnås vid fullvarv, ("MAX") på motorn. Undvik att köra motorn vid andra varvtal. Maskinens vibrationselement stannar då gasreglaget ställs på tomgång.

För körning framåt lämnas fram-/backreglaget opåverkat, vid körning bakåt dras bygeln mot manöverhandtaget.



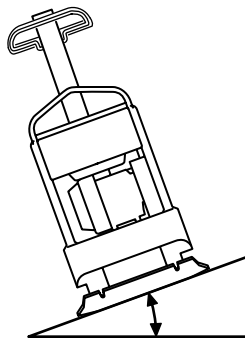
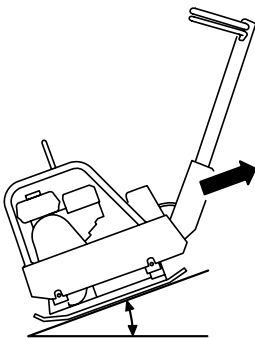
**Körning framåt**



**Körning bakåt**

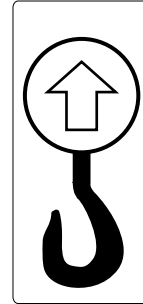
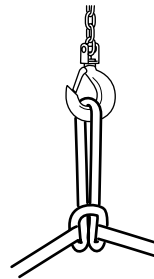
Maskinen är endast avsedd att användas utomhus. Arbeta med maskinen i dagsljus eller annan tillräcklig belysning. Fyllmassor skall vara vattnade eller naturligt fuktiga. All annan användning avråds ifrån.

OBS! Vid körning i uppförslutning bör maskinen backas uppför. Maskinen får inte luta mer än 20° vid användning eller uppställning.

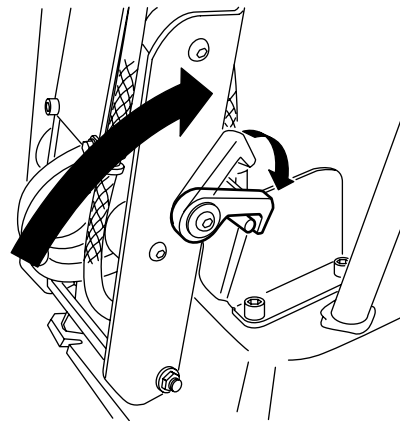


## TRANSPORT

Maskinen är försedd med lyftögla, som kan användas för krok eller tross.



Kontrollera före lyft att lyftögla, och dess infästning i maskinen ej är skadad. Kontrollera också att bottenplattans gummidämpare är oskadade och sitter ordentligt fast. Vid transport med fordon skall handtaget fällas fram och låsas fast med transportsäkringen, maskinen surras därefter med t.ex. godkända spännband. OBS! Surra i bottenplattan och inte i den gummiavfjädrade överdelen.



**SWEPAC**®  
INTERNATIONAL AB

**SWEPAC INTERNATIONAL AB**

Adress **Box 132, 341 23 Ljungby**, tel **0372-156 00**, fax **0372-837 41**, E-post **mail@swepac.se**, Internet **www.swepac.se**